

บทที่ 3

รายละเอียดการปฏิบัติงาน



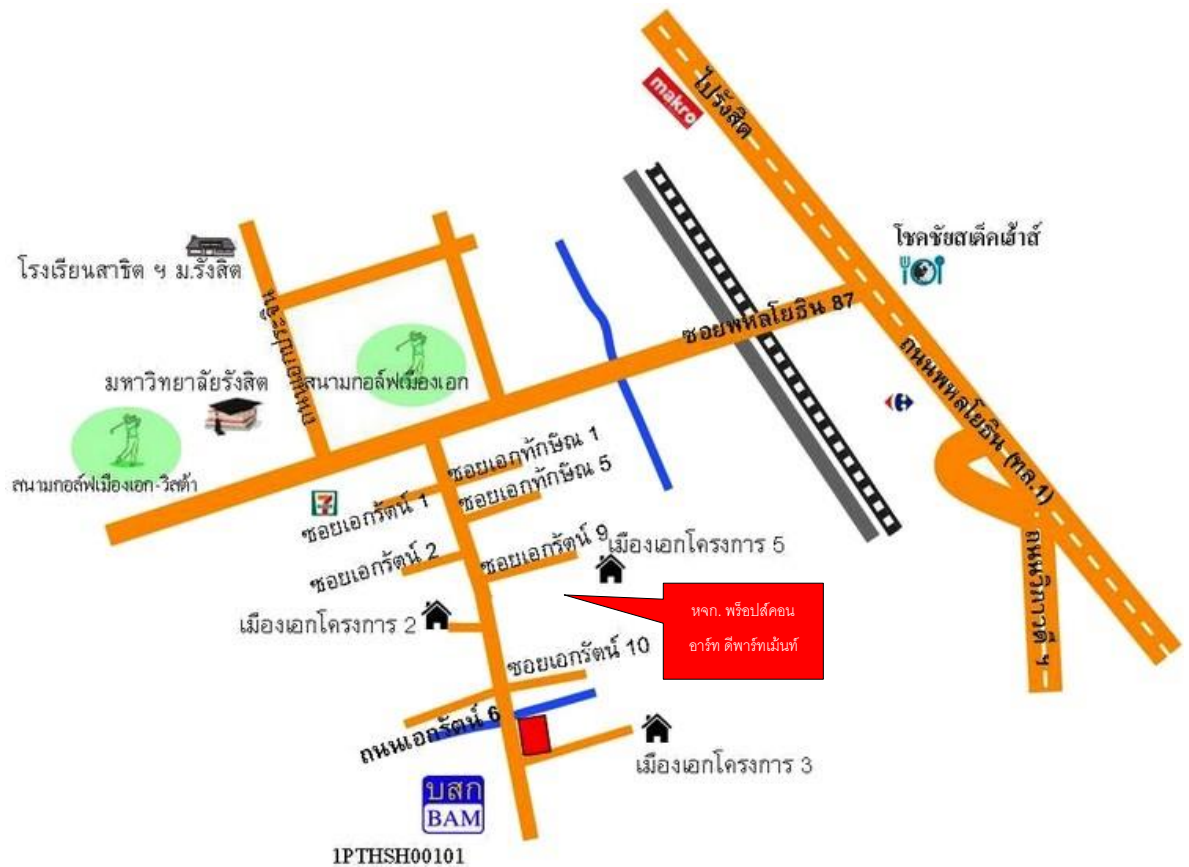
รูปที่ 3.1 โลโก้หัวกระดาษของห้างหุ้นส่วนจำกัด พร็อพส์ คอน อาร์ต ดีพาร์ตเมนต์



รูปที่ 3.2 โลโก้ตราปั๊มของห้างหุ้นส่วนจำกัด พร็อพส์ คอน อาร์ต ดีพาร์ตเมนต์

3.1 ชื่อและที่ตั้งของสถานที่ประกอบการ

ห้างหุ้นส่วนจำกัด พร็อพส์ คอน อาร์ต ดีพาร์ตเมนต์ (สำนักงานใหญ่) 207/73 หมู่ 9 ตำบล
บางกระสอบ อำเภอเมืองนนทบุรี จังหวัดนนทบุรี 11000 โทรศัพท์.02 589-4455 เลขผู้เสียภาษี
0123557000949

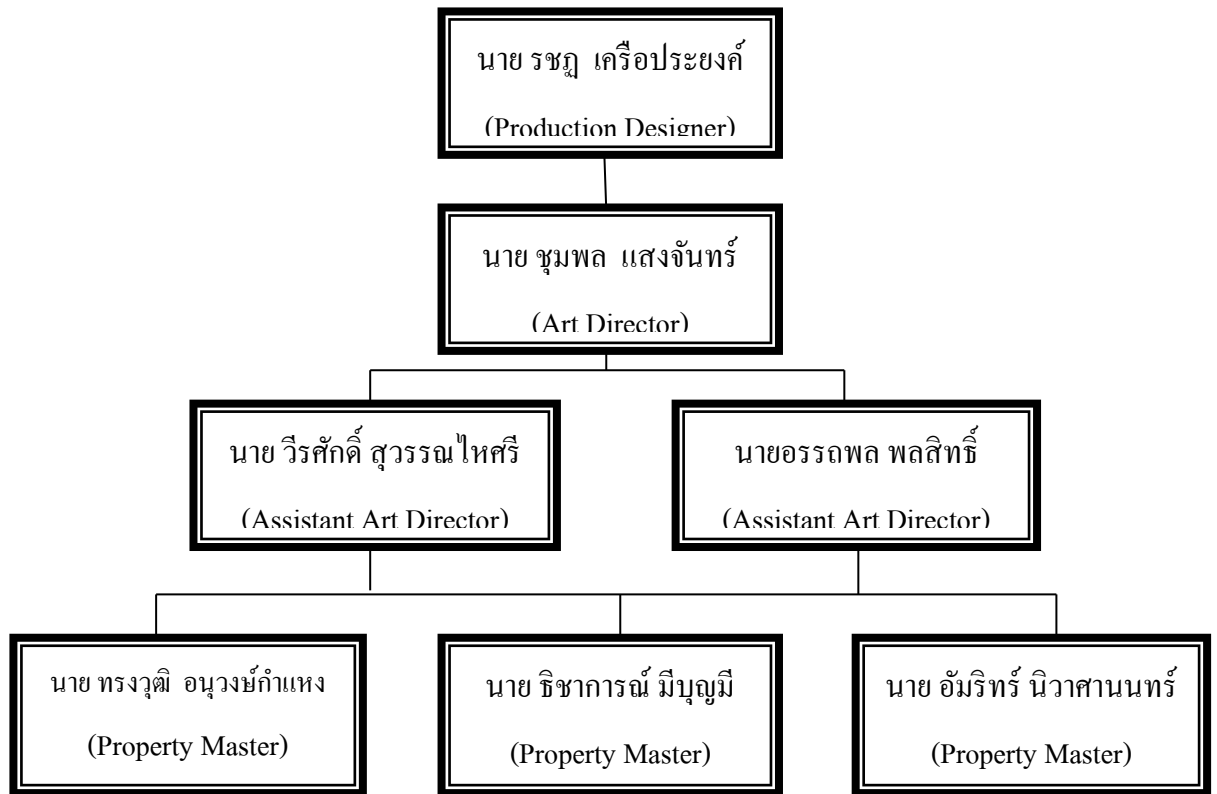


รูปที่ 3.3 แผนที่ ห้างหุ้นส่วนจำกัด ฟร็อบส์ คอน อาร์ท ดีพาร์ทเมนท์

3.2 ลักษณะการประกอบการผลิตภัณฑ์การให้บริการขององค์กร

ห้างหุ้นส่วนจำกัด ฟร็อบส์ คอน อาร์ท ดีพาร์ทเมนท์ เป็นบริษัทที่ทำงานฝ่ายศิลป์ทั้งหมด ลักษณะงานรับงานออกแบบจัดสถานที่ต่าง ๆ ไม่ว่าจะเป็น ภาพยนตร์ ละคร หรือโฆษณา ฯลฯ และจัดหาฟร็อบส์ประกอบฉาก ทำภาพยนตร์และละครรวมกันกว่า 100 เรื่อง

3.3 ชื่อและตำแหน่งงานของพนักงานที่ปรึกษา



รูปที่ 3.4 ตำแหน่งพนักงานบริษัทฟร้อปส์ คอน อาร์ท ดีพาร์ทเมนต์



รูปที่ 3.5 นาย รชฎ เครือประยงค์ (พี่เปรี๊ยะ) พนักงานที่ปรึกษา

3.4 ตำแหน่งงานและลักษณะงานที่นักศึกษาได้รับมอบหมาย

ซึ่งนาย ทรงวุฒิ อนุวงศ์กำแหง ตำแหน่งนักศึกษาฝึกงาน ผู้จัดหาอุปกรณ์ประกอบฉากของละครเรื่อง “ดวงใจพิสุทธิ์” ลักษณะงานที่ได้รับมอบหมาย หาอุปกรณ์ตกแต่งประกอบฉากต่างๆ หาพร็อพส์ที่นักแสดงจะต้องถือหรือใช้ ไม่ว่าจะเป็นหนังสือ รวมไปถึงรถเข้าฉาก ต้องมาก่อนเพื่อเซตห้อง เซตฉาก ให้ดูออกมามีศิลปะตามที่ผู้กำกับบอกต้องคอยดูแลความเรียบร้อยระหว่างการถ่ายทำ เพราะของอุปกรณ์ประกอบฉากบางสิ่งจะต้องมีการเคลื่อนย้ายตามทิศทางของกล้อง และต้องทำด้วยความไวเพื่อให้การถ่ายไม่ล่าช้าสามารถถ่ายได้ต่อเนื่อง บางฉากที่อาจต้องถ่ายหลายเทคจะต้องมีการรีเซตไฟของพร็อพส์กลับมาอยู่ที่เดิมทั้งหมด จึงจำเป็นที่หาของที่เหมือนกันไว้เตรียมเพื่อเทคด้วย พอเลิกกองก็จะต้องคอยเคลียร์ฉากที่เซตเก็บอุปกรณ์ประกอบฉากทั้งหมด สิ่งใดที่ย้ายมาจากสถานที่นั้นก็นำกลับมาวางไว้ที่เก่า ดูแลความเรียบร้อยว่าของครบไหม จึงจะสามารถกลับไป

3.5 ระยะเวลาการปฏิบัติงาน

วันที่ 30 พฤษภาคม 2559 ถึงวันที่ 2 กันยายน 2559

3.6 ขั้นตอนและวิธีการดำเนินงาน

ขั้นตอน	พฤษภาคม	มิถุนายน	กรกฎาคม	สิงหาคม	กันยายน
Pre-Production					
- นัดประชุมกองละคร	→	→	→	→	
- ประชุมการออกแบบงานสร้าง ภายในฝ่ายศิลป์	→	→	→	→	
- เตรียมอุปกรณ์ประกอบฉาก	→	→	→	→	
Production					
- การจัดเตรียมสถานที่ในการ ถ่ายทำ	→				
- เตรียมพร้อมในการเคลื่อนย้าย อุปกรณ์ประกอบฉาก	→				
- จัดหาอุปกรณ์ประกอบฉากใน แต่ละฉาก	→				
	→				
Post Production					
- เคลียร์เซ็ทสถานที่หลังจากการ ถ่ายทำเสร็จ				→	
- เคลียร์อุปกรณ์ประกอบฉาก				→	
- คืนอุปกรณ์ของสปอนเซอร์				→	
- สรุปผลการดำเนินงานของฝ่าย ศิลป์					

ตารางที่ 3.1 ขั้นตอนและวิธีการดำเนินงานการปฏิบัติสหกิจ

3.7 อุปกรณ์และเครื่องมือที่ใช้



รูปที่ 3.6 คัตเตอร์



รูปที่ 3.7 เทปกาวใส



รูปที่ 3.8 เทปกาวหนังไก่



รูปที่ 3.9 เทปกาวกระดาษ



รูปที่ 3.10 ผ้าจี้ริ้ว



รูปที่ 3.11 ไขควง



รูปที่ 3.12 ไขควง



รูปที่ 3.13 มีดเอกประสงค์



รูปที่ 3.14 คอมพิวเตอร์



รูปที่ 3.15 โปรแกรม Microsoft Word