

บทที่ 3

รายละเอียดการปฏิบัติงาน

3.1 ชื่อและที่ตั้งของสถานประกอบการ



รูปที่ 3.1 โลโก้ และ ป้าย ศูนย์การแพทย์กาญจนาภิเษก มหาวิทยาลัยมหิดล

ศูนย์การแพทย์กาญจนาภิเษก มหาวิทยาลัยมหิดล

ม.มหิดล 999 ม.5 ถ.บรมราชชนนี ต.ศาลายา อ.พุทธมณฑล จ.นครปฐม 73170

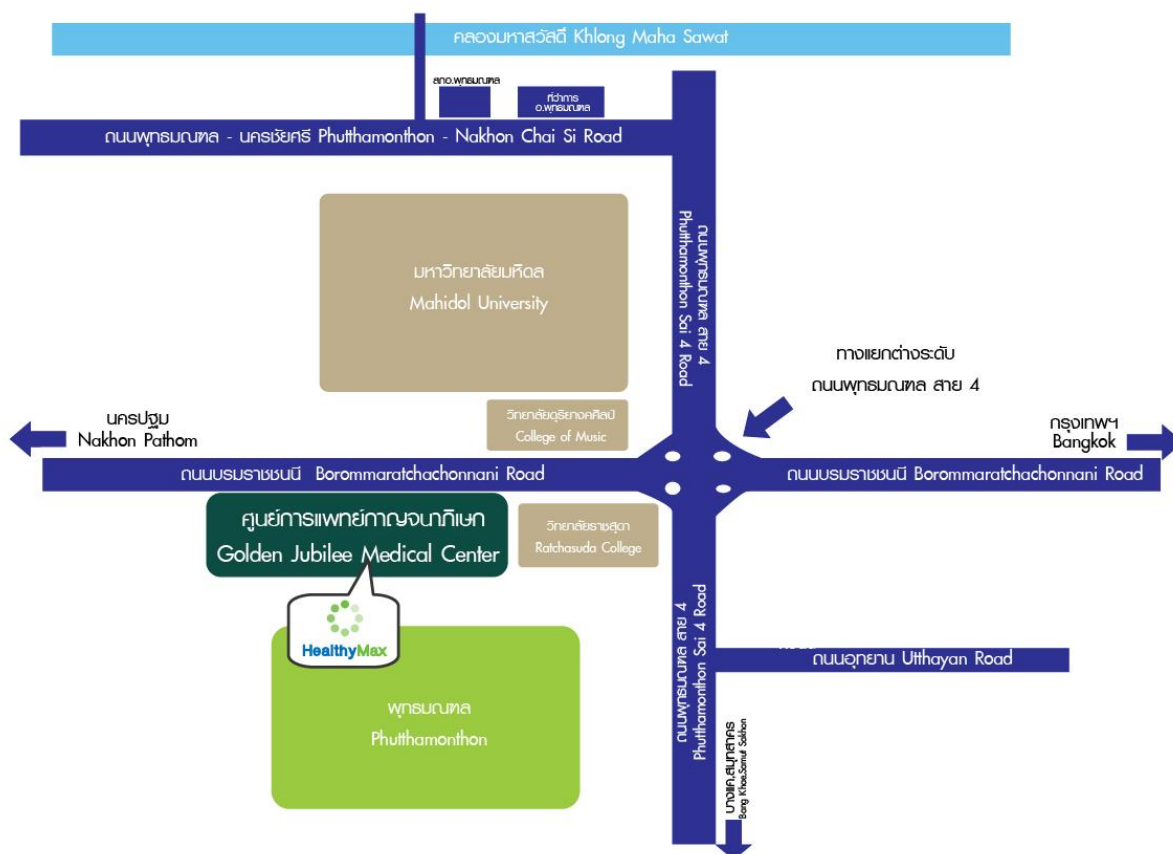
โทรศัพท์ 0-2849-6600

แฟกซ์ 0-2849-6666

เวลาเปิดทำการ

จันทร์-ศุกร์ 8.00-20.00 น.

เสาร์-อาทิตย์ 8.00-16.00 น.



รูปที่ 3.2 แผนที่สำหรับเดินทางมา ศูนย์การแพทย์กาญจนาภิเษก มหาวิทยาลัยมหิดล

3.2 ลักษณะการประกอบการและการให้บริการหลัก

ศูนย์การแพทย์กาญจนาภิเษก เป็นโรงพยาบาลของรัฐ สังกัดคณะแพทยศาสตร์ศิริราชพยาบาล มหาวิทยาลัยมหิดล เป็นโรงพยาบาลลำดับที่ 4 นับลำดับจากโรงพยาบาลในสังกัดจำนวน 3 แห่งคือ โรงพยาบาลศิริราช โรงพยาบาลรามาธิบดี และโรงพยาบาลเวชศาสตร์เขตร้อน บริการทางการแพทย์ภายในศูนย์การแพทย์กาญจนาภิเษกมีการอยู่ร่วมกับโรงพยาบาลทันตกรรมมหัจกรีตรินทร ภายใต้อาคารเดียวกัน ที่ให้บริการในด้าน ทันตกรรม โดยการให้บริการหลักของ ศูนย์การแพทย์กาญจนาภิเษก มีแผนกที่ให้บริการดังนี้ 1.แพทย์แผนปัจจุบัน 2.แพทย์ทางเลือก 3. เวชศาสตร์ฟื้นฟู 4.เสริมสร้างสุขภาพ 5.หน่วยไตเทียม 6.บูรณาการคลินิก 7. ศูนย์ตรวจสุขภาพ 8. ศูนย์เทคนิคการแพทย์และรังสีเทคนิคนานาชาติ

วิสัยทัศน์

ศูนย์การแพทย์กาญจนาภิเษกเป็นโรงพยาบาลมหาวิทยาลัย มุ่งเน้นให้บริการสู่ความเป็นเลิศด้านการบริการผู้ป่วยนอก สำหรับผู้สูงอายุระดับทุติยภูมิ

คำขวัญ

บริการด้วยใจ ความปลอดภัยเป็นหนึ่ง ก้าวถึงโรงพยาบาลคุณภาพ

ยุทธศาสตร์ 3 ด้าน

ยุทธศาสตร์ที่ 1 ผู้ความเป็นเลิศด้านบริหารผู้ป่วยนอกสูงอายุอย่างมีคุณภาพ

ยุทธศาสตร์ที่ 2 ส่งเสริมการวิจัย สนับสนุนการเรียนการสอนและการจัดการความรู้

ยุทธศาสตร์ที่ 3 การบริหารจัดการแบบยั่งยืน

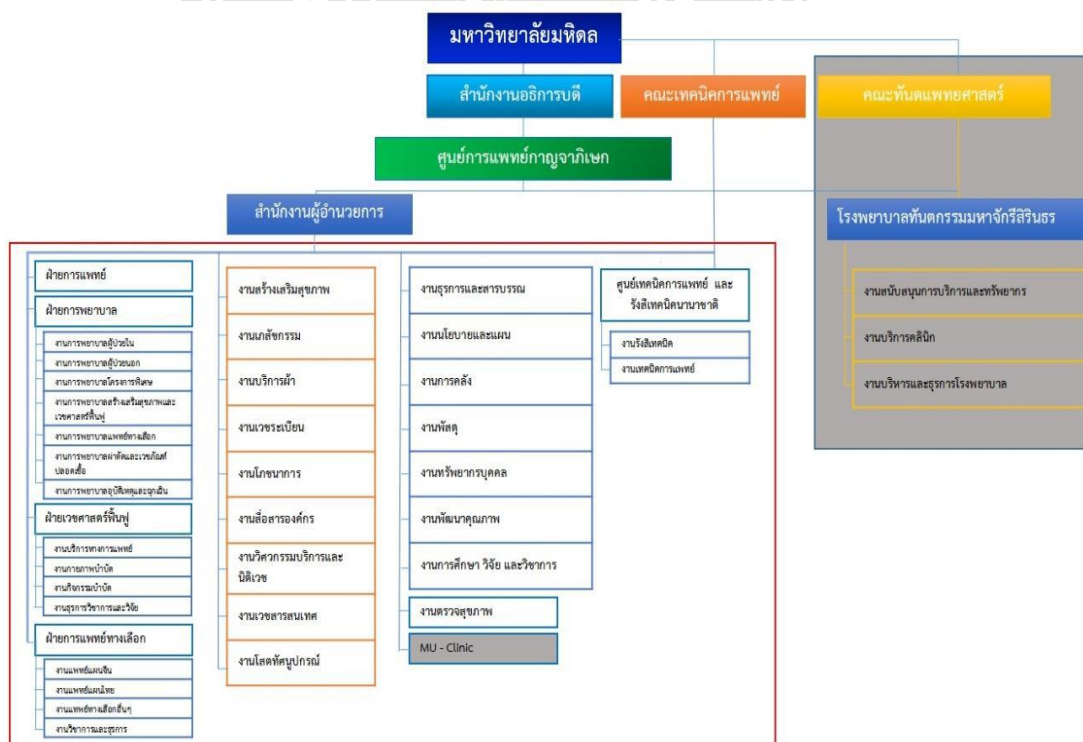
พันธกิจ

1. ให้บริการสุขภาพที่มุ่งเน้นการบริหารผู้ป่วยนอกแบบบูรณาการ โดยเฉพาะผู้สูงอายุ
2. สนับสนุนการเรียนการสอนทางวิทยาศาสตร์สุขภาพ การฝึกอบรม วิจัยและบริการวิชาการ ทั้งในและต่างประเทศ
3. มุ่งเน้นการบริหารจัดการที่ดี มีการพัฒนาคุณภาพในทุกด้านอย่างต่อเนื่อง และยั่งยืน

สีประจำศูนย์การแพทย์กาญจนาภิเษก

สีเขียว (Ocean)

3.3 รูปแบบการจัดองค์การและการบริหารงานขององค์กร



รูปที่ 3.3 โครงสร้างศูนย์การแพทย์กาญจนาภิเษก

งานเวชสารสนเทศ

ภารกิจของงานเวชสารสนเทศสร้างระบบสารสนเทศ เพื่อใช้ในการบริการและบริหาร โดยสร้างระบบเครือข่ายคอมพิวเตอร์ เพื่อรองรับการให้บริการ และการขยายตัวของศูนย์การแพทย์ เป็นการให้บริการข้อมูลที่ถูกต้องครบถ้วน พัฒนามาตรฐานในการให้บริการด้านสารสนเทศ ที่มีประสิทธิภาพ ความปลอดภัยสูง ส่งเสริมบุคลากรทั้งในหน่วยงาน และนอกหน่วยงานให้มีความรู้ด้านเทคโนโลยีสารสนเทศ และแก้ไขปัญหาของเครื่องใช้สำนักงานที่ผิดปกติให้สามารถใช้งานได้อย่างมีประสิทธิภาพ

รายชื่อผู้บริหารหน่วยงานเวชสารสนเทศ ณ ศูนย์การแพทย์กาญจนาภิเษก มหาวิทยาลัยมหิดล



นางสาวนัฐกานต์ วงศ์ธีรวัฒน์
รักษาการหัวหน้าหน่วยงานเวชสารสนเทศ



นายทศพล ปิ่งธนานุกิจ
นักวิชาการคอมพิวเตอร์ หน่วยงานเวชสารสนเทศ

3.4 ตำแหน่งและลักษณะงานที่ได้รับมอบหมาย

นายภัทรพล อันใจกล้า ตำแหน่ง หน่วยงานเวชสารสนเทศ

นายวรัญญู จิรพรเกษมสุข ตำแหน่ง หน่วยงานเวชสารสนเทศ

งานที่ได้รับมอบหมาย คือ ทำการตรวจสอบ Serial Number และ เลขครุภัณฑ์ ของเครื่องใช้สำนักงานให้อยู่ ตรงตามแผนผังเดิม หากพบความผิดพลาดที่เกิดขึ้นของแผนผังเดิม จะทำการแก้ไข เพื่อความเรียบร้อย สมบูรณ์ ของแผนผัง และ เพิ่ม ลบ แก้ไข ข้อมูลอุปกรณ์สารสนเทศให้ถูกต้อง

3.5 ชื่อและตำแหน่งงานของพนักงานที่ปรึกษา

นายทศพล ปิงชนานุกิจ ตำแหน่ง นักวิชาการคอมพิวเตอร์ หน่วยงานเวชสารสนเทศ ศูนย์การแพทย์กาญจนาภิเษก มหาวิทยาลัยมหิดล

3.6 ระยะเวลาปฏิบัติงาน

14 พฤษภาคม พ.ศ. 2561 – 31 สิงหาคม พ.ศ. 2561

3.7 ขั้นตอนและวิธีการดำเนินงาน

ตารางที่ 3.3 แสดงระยะเวลาและขั้นตอนในการดำเนินงาน

| ขั้นตอนวิธีการดำเนินงาน | 14-31พฤษภาคม 2561 | 1-30พฤษภาคม 2561 | 1-31กรกฎาคม 2561 | 1-31สิงหาคม 2561 |
|---|-------------------|------------------|------------------|------------------|
| 1.ศึกษาและรวบรวมความต้องการของโครงการ | ←→ | | | |
| 2.จัดทำแผนผังปรับปรุงแก้ไขข้อบกพร่องของแผนผังเดิม | | ←→ | | |
| 3.ตรวจสอบข้อบกพร่องซ้ำอีกครั้งให้เกิดความสมบูรณ์ | | | ←→ | |
| 4.นำเข้าสู่เว็บไซต์ | | | ←→ | |
| 5.สรุปความพึงพอใจ | | | | ←→ |
| 6.จัดทำเอกสาร | ←→ | | | |

3.8 อุปกรณ์และเครื่องมือที่ใช้

3.8.1 ฮาร์ดแวร์สำหรับผู้พัฒนาระบบ

3.8.1.1 Intel Core i7-6500U (2.50 - 3.10 GHz.)

3.8.1.2 NVIDIA GeForce GT 940M (2 GB, GDDR3)

3.8.1.3 RAM 8 GB, DDR3L

3.8.1.4 1TB 5400 RPM

3.8.2 ฮาร์ดแวร์สำหรับผู้ใช้ระบบ

3.8.2.1 Intel Core i5-6200U (2.3 - 2.80 GHz.)

3.8.2.2 NVIDIA GeForce GT 940M (2 GB, GDDR3)

3.8.2.3 RAM 4 GB DDR3L

3.8.2.4 1TB 5400 RPM

3.8.3 ซอฟต์แวร์สำหรับผู้พัฒนาระบบ

3.8.3.1 Microsoft Windows 7

3.8.3.2 Microsoft Visio 2013

3.8.3.3 Microsoft Visual Studio 2013

3.8.3.3 Microsoft SQL Server 2008 R2

3.8.3.4 Google Chrome v.58.0.3029.110 (64-bit)

3.8.3.5 ระบบบริหารจัดการอุปกรณ์สารสนเทศ

3.8.4 ซอฟต์แวร์สำหรับผู้ใช้ระบบ

3.8.4.1 Microsoft Windows 7

3.8.4.2 Google Chrome v.58.0.3029.110 (64-bit)

3.8.5 ฮาร์ดแวร์สำหรับเครื่องเซิร์ฟเวอร์

3.8.5.1 Intel(R) Xeon(R) CPU E5-4669 v4@ 3.00GHz, 2.20GHz

3.8.5.2 Memory 8192MB

3.8.5.3 RAM 16GB DDR5 1600MHz with ECC

3.8.5.4 Hard Disk 2TB

3.8.5.5 PowerEdge R320

3.8.5.6 Network Dual Gigabit LAN BCM57781

3.8.6 ซอฟต์แวร์สำหรับเครื่องเซิร์ฟเวอร์

3.8.6.1 Microsoft SQL Server 2008 R2

3.8.6.2 Internet Information Services (IIS) 7

3.8.6.3 Microsoft Windows Server 2008 R2

3.8.6.4 NET Framework 3.5 SP1

3.8.6.5 ระบบบริหารจัดการอุปกรณ์สารสนเทศ

