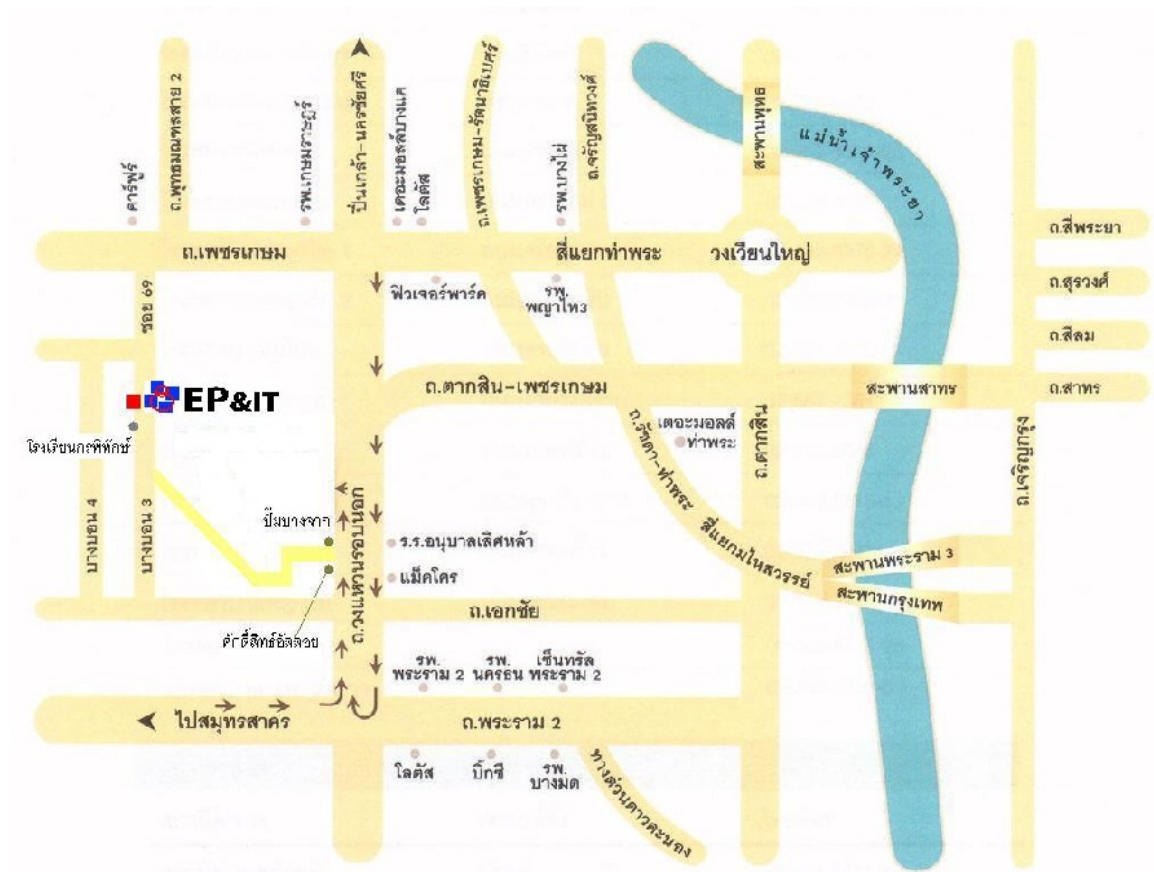


บทที่ 3

รายละเอียดการปฏิบัติงาน

3.1 ชื่อและที่ตั้งของสถานประกอบการ

สถานประกอบการ : บริษัท อีพี แอนด์ ไอที โซลูชั่น จำกัด
(EP & IT Solution Co.,Ltd.)
ที่ตั้ง : 120, 122 ถนนบางบอน 3 แขวงหนองแขม
เขตหนองแขม กรุงเทพฯ 10160
หมายเลขโทรศัพท์ : 0-2806-6088
เว็บไซต์ : epit.co.th/

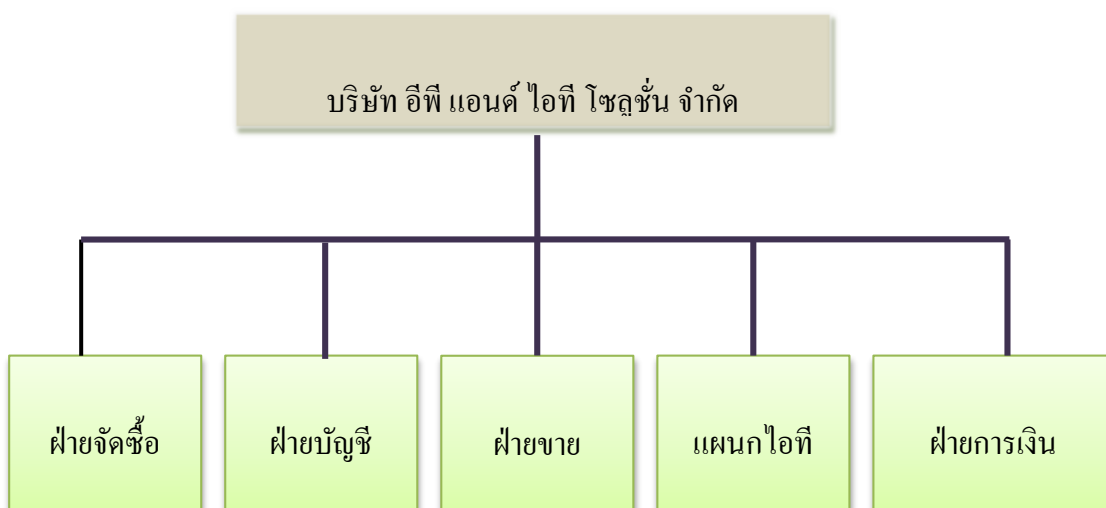


รูปที่ 3.1 บริษัท อีพี แอนด์ ไอที โซลูชั่น จำกัด

3.2 ลักษณะของสถานประกอบการผลิตภัณฑ์การให้บริการหลักขององค์กร

บริษัท อีพี แอนด์ ไอที โซลูชั่น จำกัด เป็นสถานประกอบการเกี่ยวกับด้านคอมพิวเตอร์ เทคโนโลยีสารสนเทศ โดยได้เริ่มต้นจากกิจการคอมพิวเตอร์และระบบเครือข่าย ทางผู้บริหารได้ตระหนักว่า ธุรกิจด้านเทคโนโลยีสารสนเทศมีแนวโน้มการเติบโตอย่างต่อเนื่องในประเทศไทย และยังมีการพัฒนาเทคโนโลยีใหม่ๆ ได้อย่างรวดเร็ว ทั้งนี้ธุรกิจที่มีความสำคัญ ในปัจจุบันนั้นมีความจำเป็นที่จะต้องใช้เทคโนโลยีเพื่อช่วยเพิ่มความสามารถในการผลิตและการบริการ ดังนั้นบริษัท อีพี แอนด์ ไอที โซลูชั่น จำกัด จึงได้ถูกก่อตั้งขึ้น เพื่อตอบสนองความต้องการในด้านไอทีที่เพิ่มขึ้นอย่างรวดเร็วของผู้บริโภค โดยบริษัท อีพี แอนด์ ไอที โซลูชั่น จำกัด ได้มีความร่วมมือกับหน่วยงานและบริษัทคู่ค้า เพื่อร่วมมือกันดำเนินธุรกิจในทุกด้านให้มีประสิทธิภาพสูงสุด และนำมาซึ่งความพึงพอใจสูงสุดของลูกค้า

3.3 รูปแบบการจัดองค์กรและการบริหารงานขององค์กร



รูปที่ 3.2 แผนผังองค์กรบริษัท อีพี แอนด์ ไอที โซลูชั่น จำกัด

3.4 ตำแหน่งและลักษณะงานที่นักศึกษาได้รับมอบหมาย

ชื่อ - นามสกุล	นายสาริศ สาคเรศ
แผนก	เทคนิค
ตำแหน่ง	System Engineer
ลักษณะงาน	จัดการและดูแลระบบเกี่ยวกับเครื่องเซิร์ฟเวอร์
ชื่อ - นามสกุล	นายชนกฤต แซ่ลี
แผนก	เทคนิค
ตำแหน่ง	System Engineer
ลักษณะงาน	จัดการและดูแลระบบเกี่ยวกับเครื่องเซิร์ฟเวอร์
ชื่อ - นามสกุล	นายปารินทร์ วสินอัครัตตะคุณ
แผนก	เทคนิค
ตำแหน่ง	System Engineer
ลักษณะงาน	จัดการและดูแลระบบเกี่ยวกับเครื่องเซิร์ฟเวอร์
ชื่อ - นามสกุล	นายเสกฐวุฒิ พิงวิทธานุกุล
แผนก	เทคนิค
ตำแหน่ง	System Engineer
ลักษณะงาน	จัดการและดูแลระบบเกี่ยวกับเครื่องเซิร์ฟเวอร์

3.5 ชื่อและตำแหน่งของพนักงานที่ปรึกษา

ชื่อ - นามสกุล	นายเอกฉัตร ปายค้อย
ตำแหน่ง	ผู้บริหาร
E - mail	eakchat@epit.com
ชื่อ - นามสกุล	นายวรพล แก้วคงขวัญ
แผนก	เทคนิค
ตำแหน่ง	System Engineer
E - mail	worapon@epit.co.th

3.6 ระยะเวลาที่ปฏิบัติงาน

- ระยะเวลาในการปฏิบัติงาน 16 สัปดาห์
- ตั้งแต่วันที่ 15 พฤษภาคม พ.ศ. 2560 ถึงวันที่ 25 สิงหาคม พ.ศ. 2560
- ระยะเวลาในการปฏิบัติงานวันจันทร์ – ศุกร์ เวลา 09.00 – 18.00 น.

3.7 ขั้นตอนและวิธีการดำเนินงาน

3.7.1 รวบรวมความต้องการและศึกษาข้อมูลของโครงการ

จากการที่นักศึกษาปฏิบัติสหกิจศึกษาได้พบถึงปัญหาที่เกิดขึ้นต่างๆ ดังต่อไปนี้

1. ความปลอดภัยในการจัดการข้อมูล เพราะปัจจุบันนั้นมีการโจรกรรมข้อมูลเพิ่มขึ้น
2. การทำงานของระบบเครือข่ายภายในองค์กร ต้องมีการแบ่งส่วนการทำงานชัดเจน
3. การนำเอาเครื่องมืออุปกรณ์เข้ามาใช้ช่วยให้ระบบมีประสิทธิภาพมากขึ้น
4. สอบถามข้อมูลจากเจ้าหน้าที่เทคนิคด้าน System เพื่อแนะนำการแก้ไขปัญหา
5. ศึกษาและค้นคว้าข้อมูลอุปกรณ์ฮาร์ดแวร์ ระบบเน็ตเวิร์ค และ Diagram จากหนังสือ เว็บไซต์และงานวิจัยต่างๆ เพื่อใช้เป็นแนวทางในการแก้ไขปัญหา
6. ศึกษาข้อมูลจากหนังสือและเว็บไซต์การ Config ทั้ง Server Storage และ VMware เพื่อนำข้อมูลต่างๆ มาช่วยพัฒนาในการ Config

ตารางที่ 3.1 แสดงสภาพปัญหาที่เกิดขึ้นในปัจจุบัน

งาน / กิจกรรม	ปัญหา	ความต้องการ
1. ใช้ทรัพยากรได้ไม่เต็มที่	บางระบบมีความต้องการใช้งานไม่เท่ากัน เช่น ต้องการพื้นที่จัดเก็บมาก เป็นต้น	ใช้เทคโนโลยีจำลองเครื่องคอมพิวเตอร์เสมือนจริง (Virtualization Technology) ในการแบ่งทรัพยากรตามที่ระบบต้องการ
2. เคลื่อนย้ายข้อมูลจากเครื่องแม่ข่ายไปยังอีกเครื่องหนึ่ง	หากต้องการที่จะย้ายข้อมูลจากอีกเครื่องไปยังอีกเครื่อง จะต้องมีการทำสำรองข้อมูล (Backup)	ใช้การย้ายข้อมูล (Migrate) สามารถย้ายได้โดยทันที

งาน/กิจกรรม	ปัญหา	ความต้องการ
3. ต้องการให้ระบบใช้งานได้ตลอดเวลา	ถ้าฮาร์ดแวร์เกิดเสียหายหรือทำงานมากจนเกินไประบบจะไม่สามารถใช้งานได้	ใช้เทคโนโลยี High Availability เพื่อให้ระบบพร้อมใช้งานตลอดเวลา
4. การจัดการทั้งหมด	ถ้าจะเข้าไปจัดการระบบ หรือแก้ไขปัญหามักจะดูแลไม่ทั่วถึง	ใช้ vCenter ในการบริหารจัดการเครื่องแม่ข่ายเสมือนทั้งหมดสามารถจัดการโดยรวมทั้งหมดได้

3.7.2 จัดทำเอกสาร

จัดทำคู่มือเอกสารของระบบเพื่อให้ผู้ใช้งานได้ศึกษาวิธีการใช้งานได้ถูกต้องและเกิดความชำนาญซึ่งจะครอบคลุมการทำงานในแต่ละขั้นตอนให้เกิดความเข้าใจการทำงานมากขึ้น ตารางที่ 3.2 แสดงขั้นตอนและระยะเวลาการดำเนินงาน

ขั้นตอนการดำเนินงาน	พ.ค. 60	มิ.ย. 60	ก.ค. 60	ส.ค. 60
1. รวบรวมข้อมูล	██████████			
2. วิเคราะห์ความต้องการ		██████████		
3. ออกแบบไดอะแกรม			██████████	
4. ตั้งค่าในส่วนต่างๆ			██████████	
5. ทดสอบ				██████████
6. จัดทำเอกสาร				██████████

3.8 อุปกรณ์และเครื่องมือที่ใช้

3.8.1 คุณสมบัติของฮาร์ดแวร์

1. ฮาร์ดแวร์สำหรับผู้พัฒนาระบบ

1.1 Server

1.5.1 CPU Intel Core i5-4210U, 1.7GHz.

1.5.2 Hard Disk 500 GB.

1.5.3 RAM 16 GB.

1.2 Switch

1.2.1 4 Ports หรือสูงกว่า

1.2.2 10/100/1000 Gigabit Ethernet

1.3 Storage

1.3.1 2U Dual Controller

1.3.2 Hard Disk 400 GB

1.4 USB Serial

1.5 สาย LAN

2. ฮาร์ดแวร์สำหรับผู้ใช้งานระบบ

- 2.1 CPU Intel Celeron 1.8 GHz. หรือสูงกว่า
- 2.2 Hard Disk ที่มีเนื้อที่เหลือไม่น้อยกว่า 1 GB.
- 2.3 RAM 2 GB. หรือมากกว่า

3.8.2 คุณสมบัติของซอฟต์แวร์

1. ซอฟต์แวร์สำหรับผู้พัฒนาระบบ

- 1.1 VMware vSphere Client 5.5
- 1.2 ESXi 5.5
- 1.3 Microsoft Windows 7 Ultimate 64 bit