

บทที่ 4

ผลการวิเคราะห์ข้อมูล

ในการศึกษาเรื่อง พฤติกรรมการรู้สารสนเทศของนักศึกษามหาวิทยาลัยสยาม ผู้วิจัยได้นำเสนอข้อมูล โดยแบ่งเนื้อหาออกเป็น 4 ตอน ดังนี้

ตอนที่ 1 สถานภาพส่วนตัวของผู้ตอบแบบสอบถาม

ตอนที่ 2 พฤติกรรมการค้นคว้าสารสนเทศเพื่อทำงานที่ได้รับมอบหมายในรายวิชาต่างๆ

ตอนที่ 3 พฤติกรรมการค้นคว้าในชีวิตประจำวัน

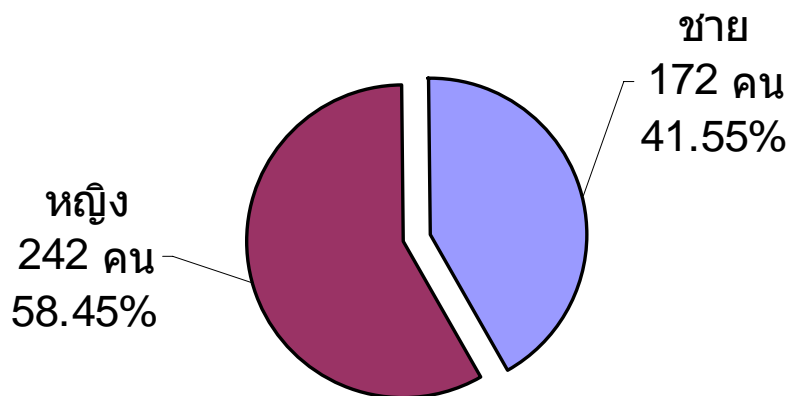
ตอนที่ 4 การเปรียบเทียบพฤติกรรมการค้นคว้าสารสนเทศเพื่อทำงานที่ได้รับมอบหมายในรายวิชาต่างๆ กับพฤติกรรมการค้นคว้าในชีวิตประจำวัน

สรุปผลวิเคราะห์ข้อมูลได้ดังนี้

ตอนที่ 1 สถานภาพส่วนตัวของผู้ตอบแบบสอบถาม

การนำเสนอข้อมูลผลการวิเคราะห์ จะประกอบด้วย จำแนกเพศ จำแนกอายุ จำแนกชั้นปีการศึกษา จำแนกคณะและจำแนกช่วงคะแนนผลการเรียนเฉลี่ยสะสมของผู้ตอบแบบสอบถาม

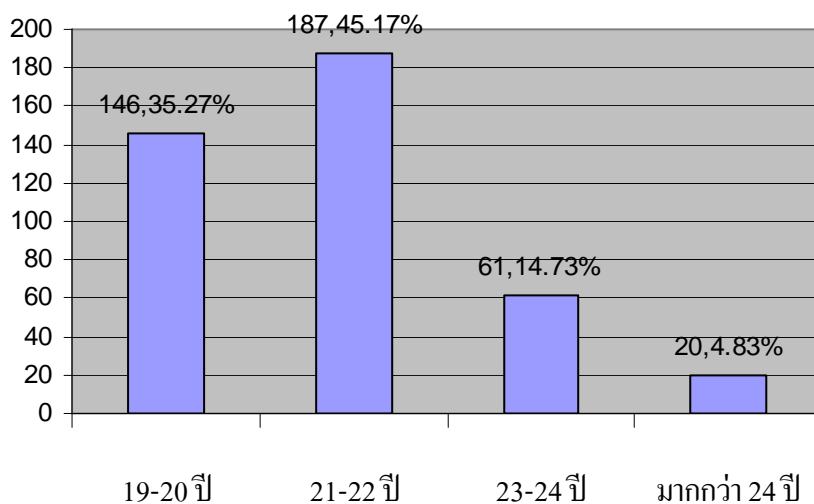
1.1 จำแนกเพศของผู้ตอบแบบสอบถาม



แผนภูมิที่ 1 แสดงการจำแนกเพศของผู้ตอบแบบสอบถาม

จากแผนภูมิที่ 1 พบว่า กลุ่มตัวอย่างที่ตอบแบบสอบถามในการวิจัยครั้งนี้เป็นเพศชายจำนวน 172 คน คิดเป็นร้อยละ 41.55 และเป็นเพศหญิง จำนวน 242 คน คิดเป็นร้อยละ 58.45

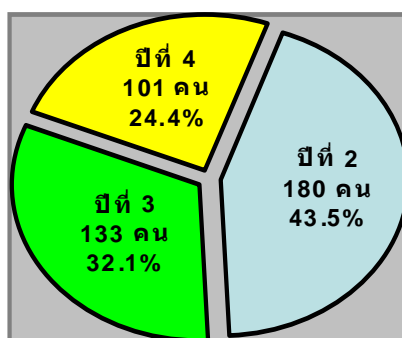
1.2 จำแนกตามอายุของผู้ตอบแบบสอบถาม



แผนภูมิที่ 2 แสดงการจำแนกอายุของผู้ตอบแบบสอบถาม

จากแผนภูมิที่ 2 พบว่า กลุ่มตัวอย่างที่ตอบแบบสอบถาม เป็นผู้ที่มีอายุอยู่ระหว่าง 21-22 ปี มากที่สุด จำนวน 187 คน คิดเป็นร้อยละ 45.17 รองลงมาเป็นผู้ที่มีอายุ ระหว่าง 19-20 ปี จำนวน 146 คน คิดเป็นร้อยละ 35.27 และเป็นผู้ที่มีอายุมากกว่า 24 ปี น้อยที่สุด จำนวน 20 คน คิดเป็นร้อยละ 4.83

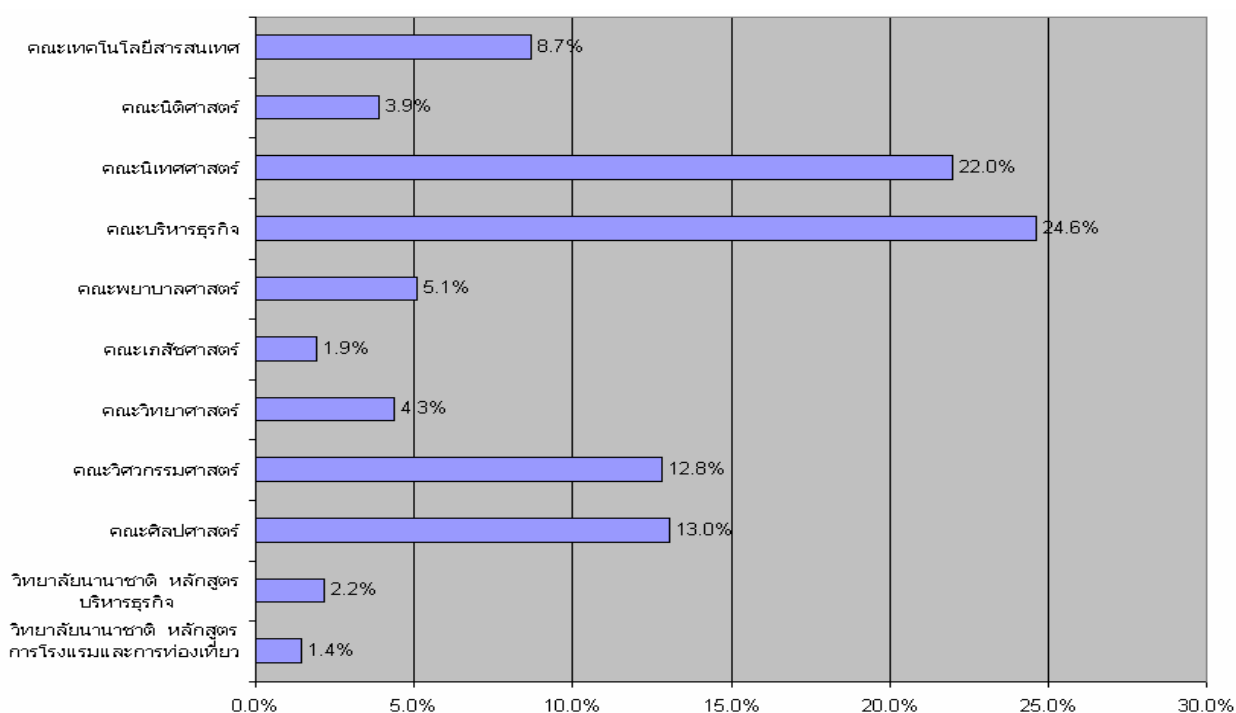
1.3 จำแนกชั้นปีการศึกษาของผู้ตอบแบบสอบถาม



แผนภูมิที่ 3 แสดงการจำแนกชั้นปีการศึกษาของผู้ตอบแบบสอบถาม

จากแผนภูมิที่ 3 พบว่า กลุ่มตัวอย่างผู้ตอบแบบสอบถามเป็นผู้ที่กำลังศึกษาอยู่ในชั้นปีที่ 2 มากที่สุด จำนวน 180 คน คิดเป็นร้อยละ 43.5 รองลงมาเป็นผู้ที่กำลังศึกษาอยู่ในชั้นปีที่ 3 มีจำนวน 133 คน คิดเป็นร้อยละ 32.1 และชั้นปีที่ 4 มีจำนวน 101 คน คิดเป็นร้อยละ 24.4

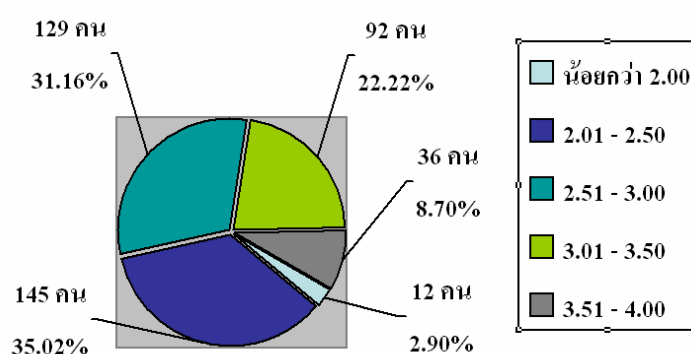
1.4 จำแนกคณะของผู้ตอบแบบสอบถาม



แผนภูมิที่ 4 แสดงการจำแนกคณะของผู้ตอบแบบสอบถาม

จากแผนภูมิที่ 4 พบว่า กลุ่มตัวอย่างผู้ตอบแบบสอบถามเป็นผู้ที่กำลังศึกษาอยู่ในคณะบริหารธุรกิจ มากที่สุด จำนวน 102 คน คิดเป็นร้อยละ 24.6 รองลงมาเป็นผู้ที่กำลังศึกษาอยู่ในคณะนิเทศศาสตร์ และคณะศิลปศาสตร์ จำนวน 91 คน คิดเป็นร้อยละ 22.0 และจำนวน 54 คน คิดเป็นร้อยละ 13.0 ตามลำดับ

1.5 จำแนกช่วงคะแนนผลการเรียนเฉลี่ยสะสมของผู้ตอบแบบสอบถาม

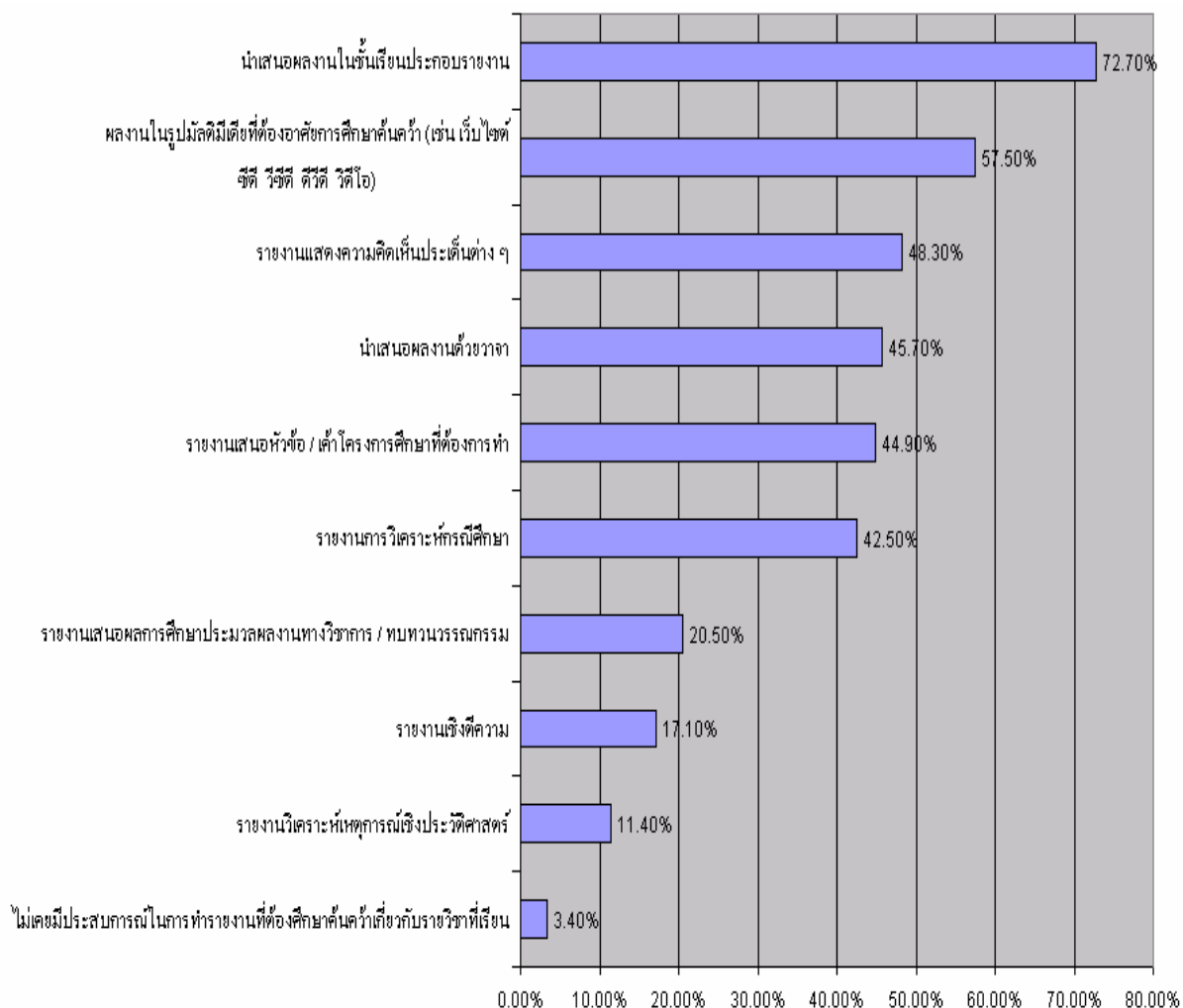


แผนภูมิที่ 5 แสดงการจำแนกช่วงคะแนนผลการเรียนเฉลี่ยสะสมของผู้ตอบแบบสอบถาม

จากแผนภูมิที่ 5 พบว่า กลุ่มตัวอย่างผู้ตอบแบบสอบถามเป็นผู้ที่มีผลการเรียนเฉลี่ยสะสม มากที่สุด อยู่ในช่วง 2.01-2.50 จำนวน 145 คน คิดเป็นร้อยละ 35.02 รองลงมาเป็นผู้ที่มีผลการเรียนเฉลี่ยสะสมอยู่ในช่วง 2.51 – 3.00 และช่วง 3.01 – 3.50 จำนวน 129 คน คิดเป็นร้อยละ 31.16 และจำนวน 92 คน คิดเป็นร้อยละ 22.22 ตามลำดับ

ตอนที่ 2 พฤติกรรมการค้นคว้าสารสนเทศเพื่อทำงานที่ได้รับมอบหมายในรายวิชาต่างๆ

2.1 ประเภทของงานที่ได้รับมอบหมายในรายวิชาต่าง ๆ

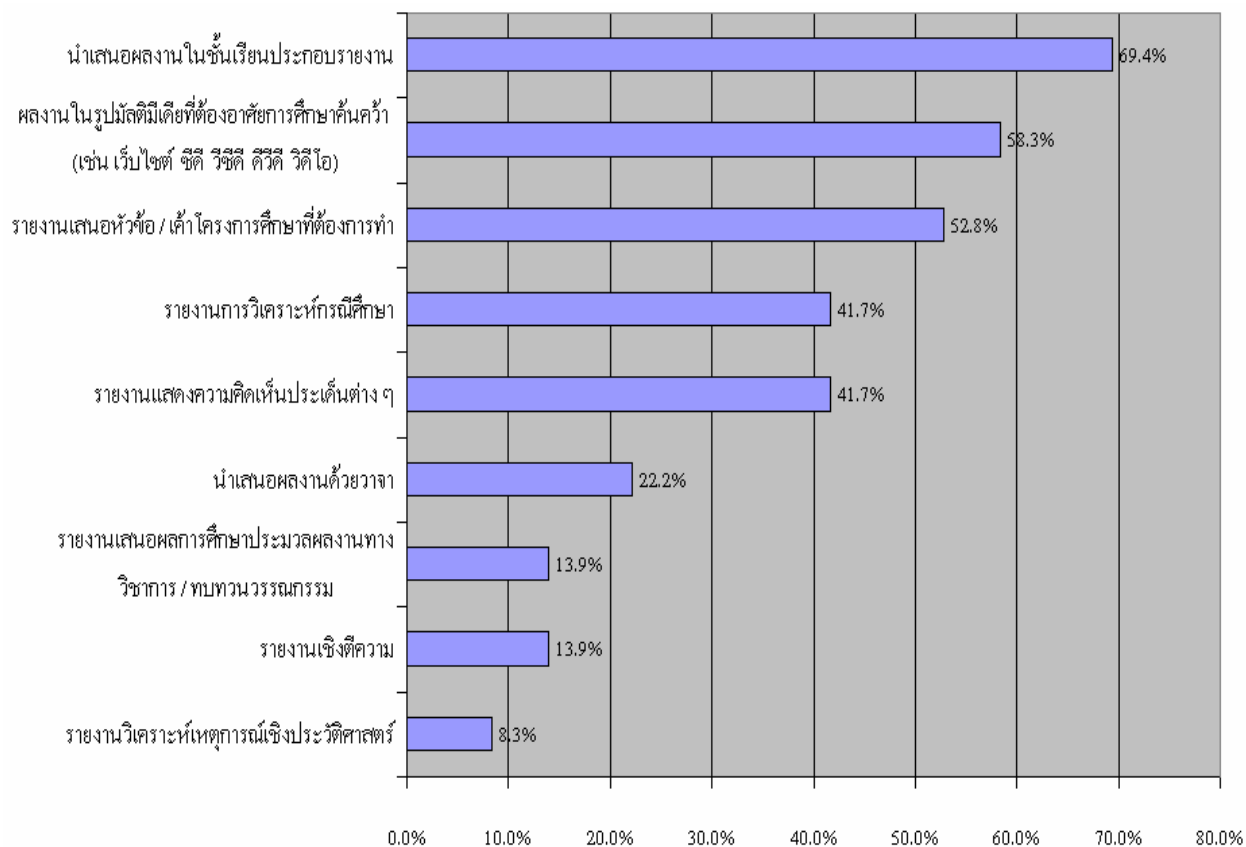


แผนภูมิที่ 6 แสดงประเภทของงานที่ได้รับมอบหมายในรายวิชาต่างๆ

จากแผนภูมิที่ 6 พบว่า ในรายวิชาต่าง ๆ กลุ่มตัวอย่างได้รับมอบหมายงานในประเภท รายงานที่มีการนำเสนอผลงานในชั้นเรียนประกอบรายงานจำนวนมากที่สุด คือจำนวน 301 คน คิดเป็นร้อยละ 72.7 รองลงมา เป็นประเภท รายงานที่เป็นผลงานในรูปแบบใดก็ได้ที่ต่อจากชั้นเรียน เช่น เว็บไซต์ ซีดี วีซีดี ดีวีดี วีดีโอ และ รายงานแสดงความคิดเห็นประเด็นต่าง ๆ จำนวน 238 คน คิดเป็นร้อยละ 57.5 และจำนวน 200 คน คิดเป็นร้อยละ 48.3 ตามลำดับ ส่วนประเภทของงานที่ได้รับมอบหมายจำนวนน้อยที่สุด คือ รายงานวิเคราะห์ เหตุการณ์เชิงประวัติศาสตร์ จำนวน 47 คน คิดเป็นร้อยละ 11.4

2.2 ประเภทของงานที่มอบหมายในรายวิชาต่างๆ ในแต่ละคณะวิชา

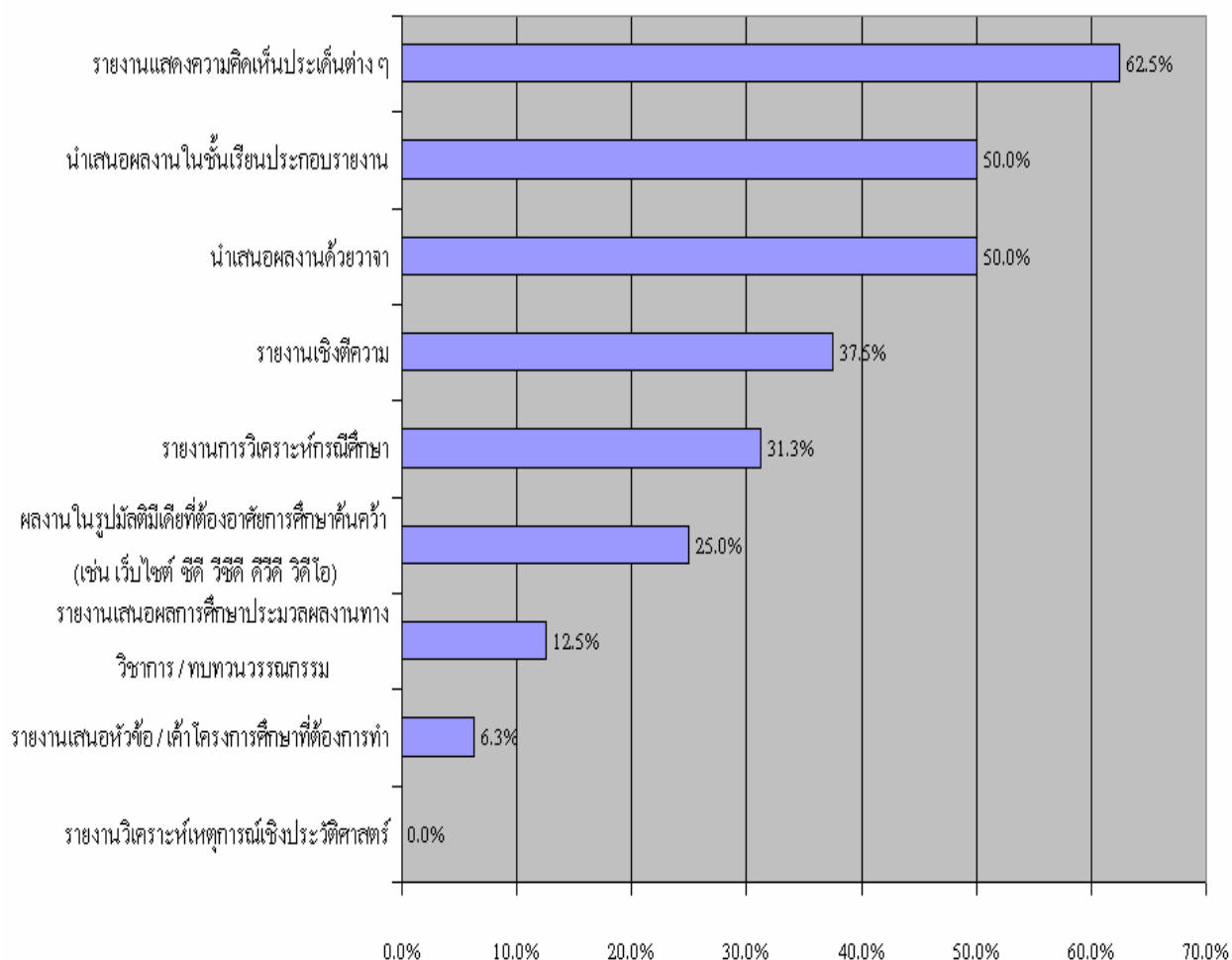
2.2.1 คณะเทคโนโลยีสารสนเทศ



แผนภูมิที่ 7 ประเภทของงานที่ได้รับมอบหมายในรายวิชาต่างๆ ของคณะเทคโนโลยีสารสนเทศ

จากแผนภูมิที่ 7 พบว่ากลุ่มตัวอย่างที่ศึกษาอยู่ในคณะเทคโนโลยีสารสนเทศได้รับมอบหมายงานในรูปแบบของการนำเสนอผลงานในชั้นเรียนประกอบรายงาน เป็นจำนวนมากที่สุด คิดเป็นร้อยละ 69.4 รองลงมาคือผลงานในรูปแบบสื่อที่ต่ออาศัการศึกษาค้นคว้า เช่น เว็บไซต์ ซีดี วีซีดี ดีวีดี วีดีโอ คิดเป็นร้อยละ 58.3 ส่วนรายงานวิเคราะห์เหตุการณ์เชิงประวัติศาสตร์ เป็นงานที่ได้รับมอบหมาย น้อยที่สุด คิดเป็นร้อยละ 8.3

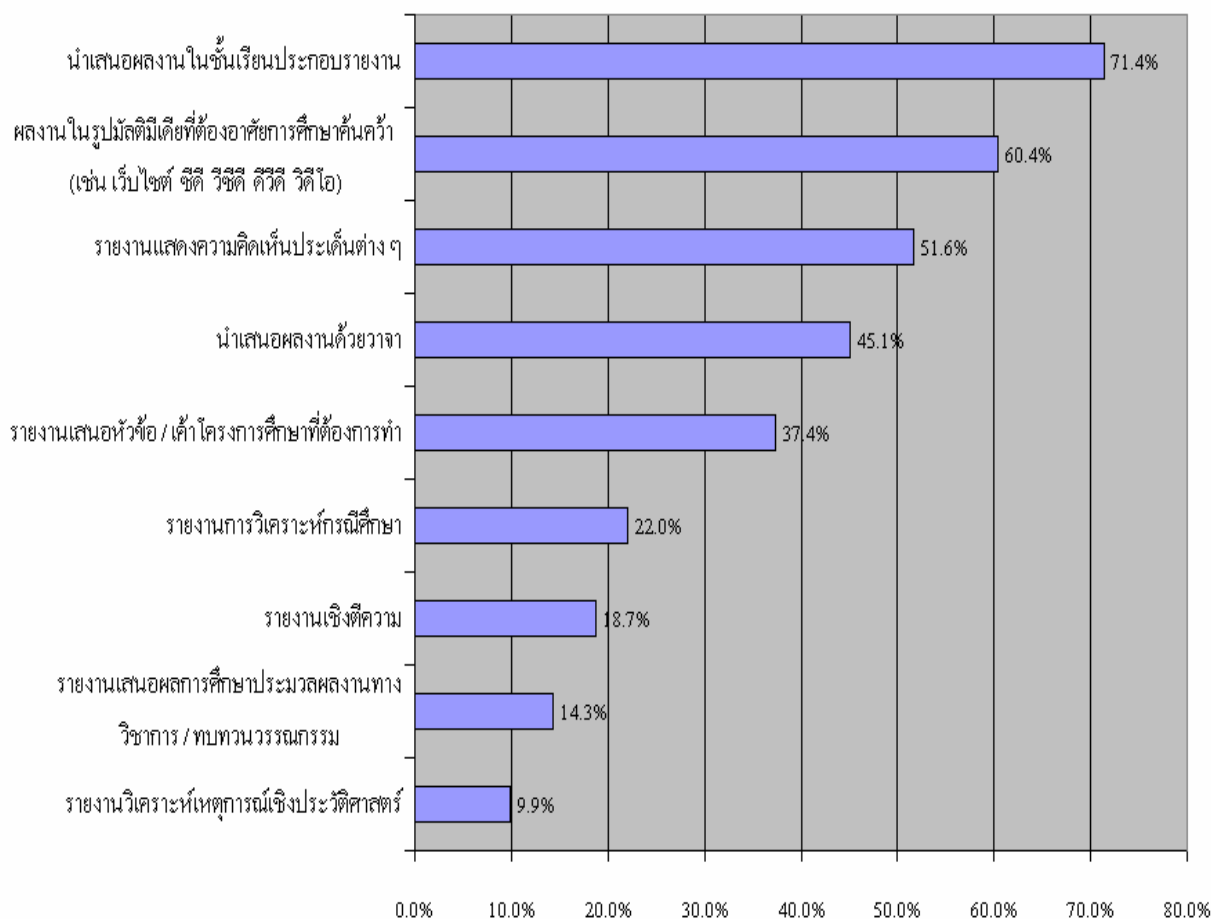
2.2.2 คณะนิติศาสตร์



แผนภูมิที่ 8 ประเภทของงานที่ได้รับมอบหมายในรายวิชาต่างๆ ของคณะนิติศาสตร์

จากแผนภูมิที่ 8 พบว่ากลุ่มตัวอย่างที่ศึกษาอยู่ในคณะนิติศาสตร์ได้รับมอบหมายงานในรูปแบบของรายงานแสดงความคิดเห็นประเด็นต่างๆ เป็นจำนวนมากที่สุด คิดเป็นร้อยละ 62.5 รองลงมาคือการนำเสนอผลงานในชั้นเรียนประกอบรายงานคิดเป็นร้อยละ 50.0 ส่วนรายงานวิเคราะห์เหตุการณ์เชิงประวัติศาสตร์ เป็นงานที่ไม่เคยได้รับมอบหมายเลย

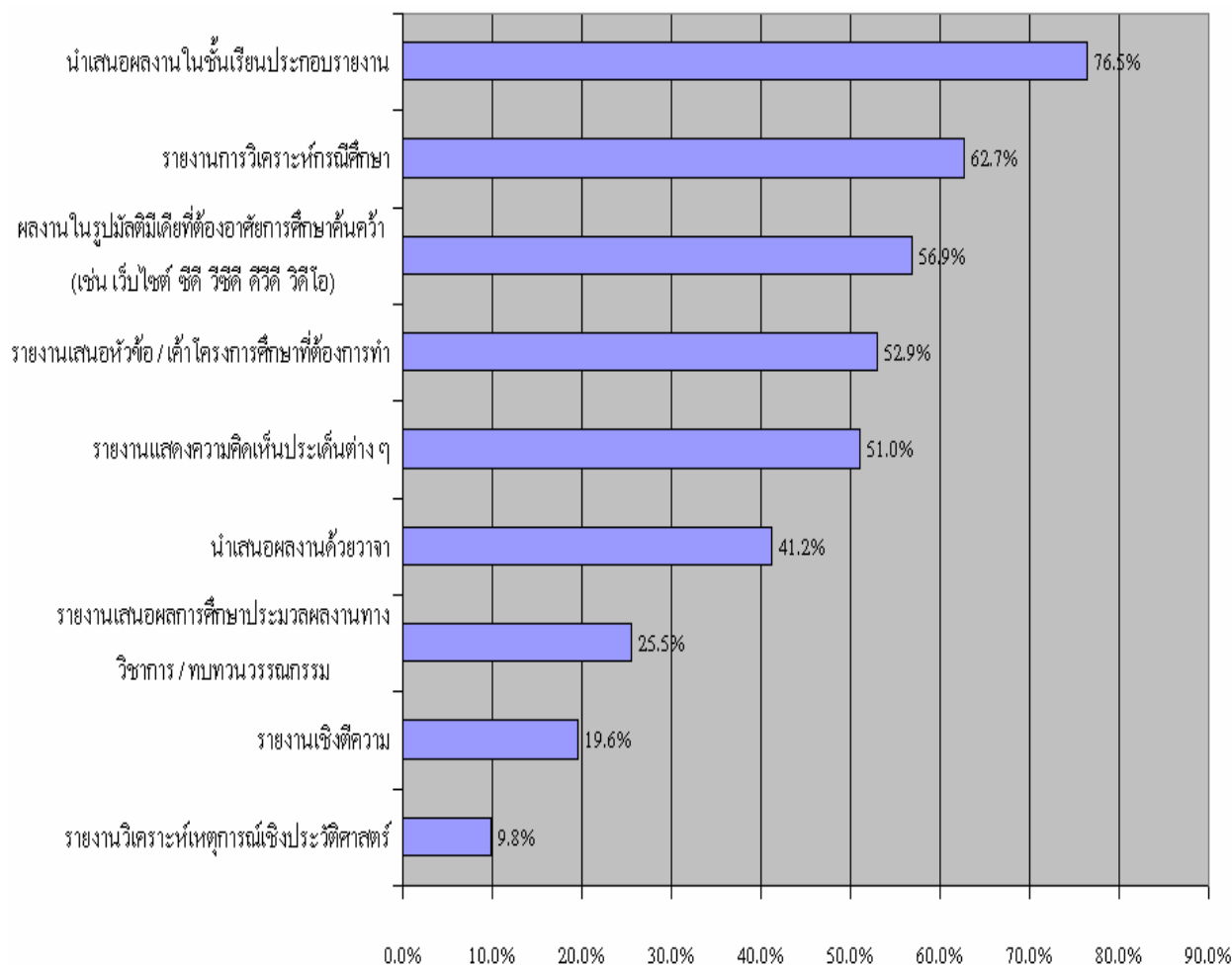
2.2.3 คณะนิเทศศาสตร์



แผนภูมิที่ 9 ประเภทของงานที่ได้รับมอบหมายในรายวิชาต่างๆ ของคณะนิเทศศาสตร์

จากแผนภูมิที่ 9 พบว่ากลุ่มตัวอย่างที่ศึกษาอยู่ในคณะนิเทศศาสตร์ได้รับมอบหมายงานในรูปแบบของการนำเสนอผลงานในชั้นเรียนประกอบรายงาน เป็นจำนวนมากที่สุด คิดเป็นร้อยละ 71.4 รองลงมาคือผลงานในรูปแบบสื่อที่ต่ออาศัยการศึกษาค้นคว้า เช่น เว็บไซต์ ซีดี วีซีดี ดีวีดี วีดีโอ คิดเป็นร้อยละ 60.4 ส่วนรายงานวิเคราะห์เหตุการณ์เชิงประวัติศาสตร์ เป็นงานที่ได้รับมอบหมาย น้อยที่สุด คิดเป็นร้อยละ 9.9

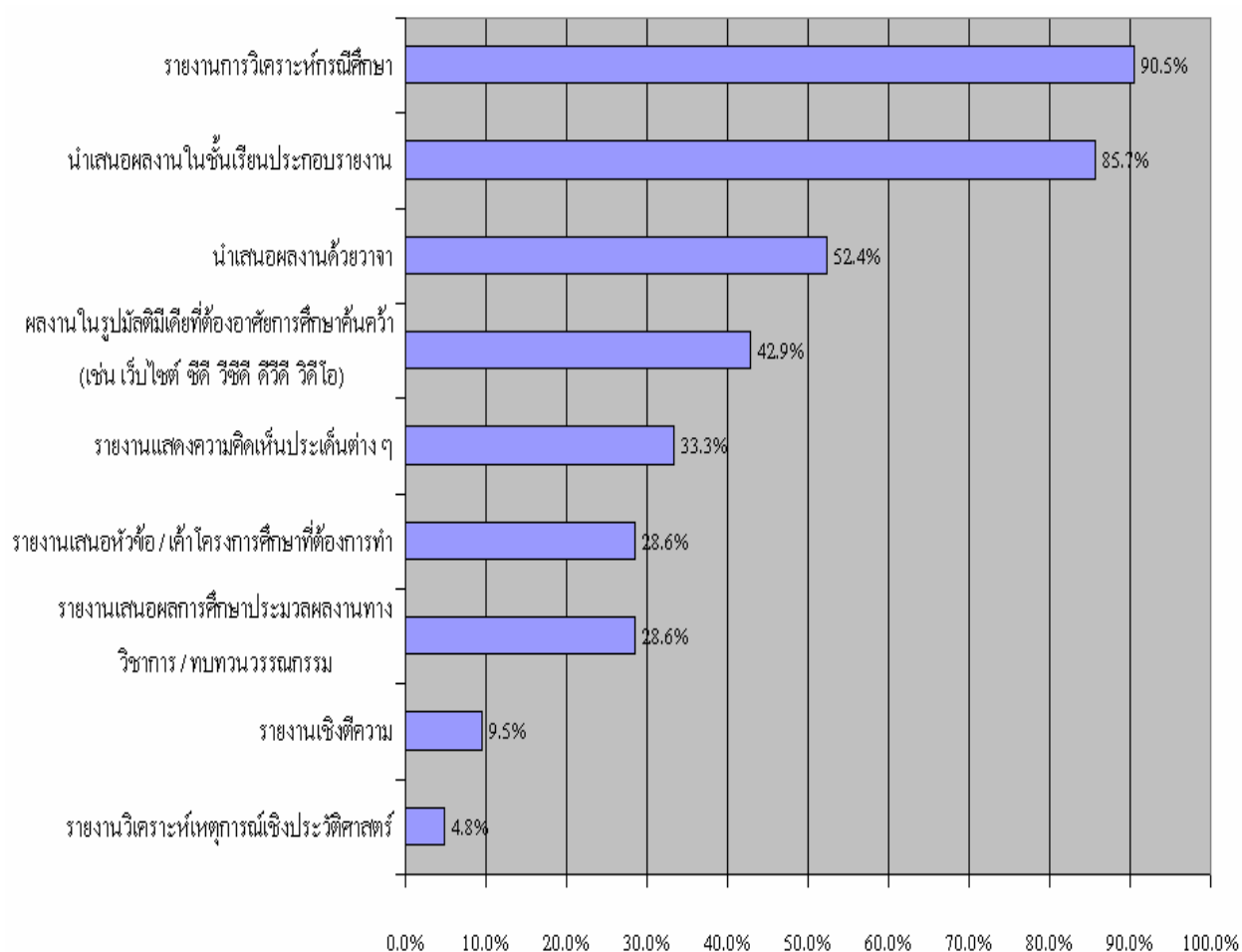
2.2.4 คณะบริหารธุรกิจ



แผนภูมิที่ 10 ประเภทของงานที่ได้รับมอบหมายในรายวิชาต่าง ๆ ของคณะบริหารธุรกิจ

จากแผนภูมิที่ 10 พบว่ากลุ่มตัวอย่างที่ศึกษาอยู่ในคณะบริหารธุรกิจ ได้รับมอบหมายงานในรูปแบบของการนำเสนอผลงานในชั้นเรียนประกอบรายงาน เป็นจำนวนมากที่สุด คิดเป็นร้อยละ 76.5 รองลงมาคือ รายงานการวิเคราะห์กรณีศึกษา คิดเป็นร้อยละ 62.7 ส่วนรายงานวิเคราะห์เหตุการณ์เชิงประวัติศาสตร์ เป็นงานที่ได้รับมอบหมาย น้อยที่สุด คิดเป็นร้อยละ 9.8

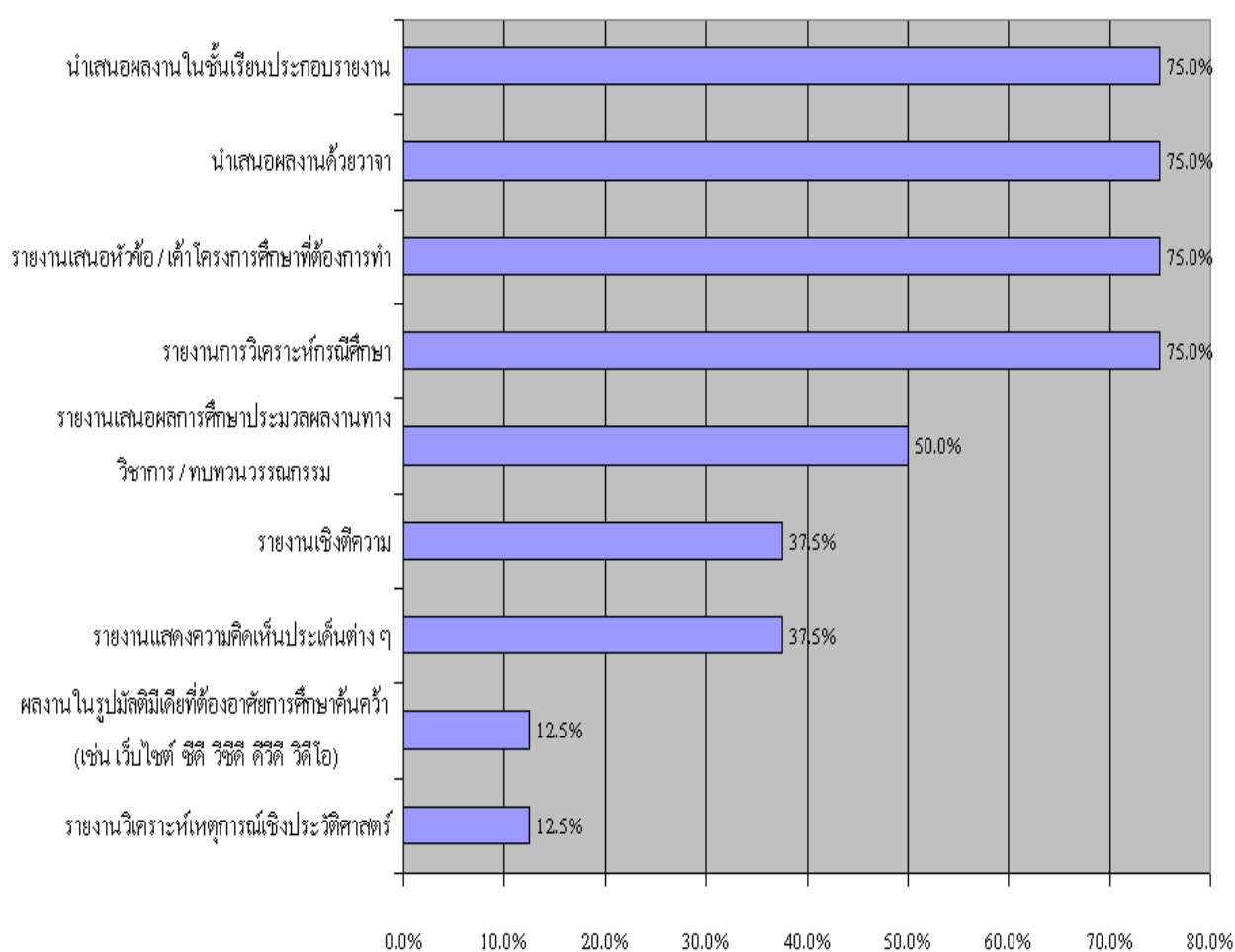
2.2.5 คณะพยาบาลศาสตร์



แผนภูมิที่ 11 ประเภทของงานที่ได้รับมอบหมายในรายวิชาต่างๆ ของคณะพยาบาลศาสตร์

จากแผนภูมิที่ 11 พบว่ากลุ่มตัวอย่างที่ศึกษาอยู่ในคณะพยาบาลศาสตร์ได้รับมอบหมายงานในรูปแบบของรายงานการวิเคราะห์กรณีศึกษา เป็นจำนวนมากที่สุด คิดเป็นร้อยละ 90.5 รองลงมาคือ การนำเสนอผลงานในชั้นเรียนประกอบรายงาน คิดเป็นร้อยละ 85.7 ส่วนรายงานวิเคราะห์เหตุการณ์เชิงประวัติศาสตร์ เป็นงานที่ได้รับมอบหมาย น้อยที่สุด คิดเป็นร้อยละ 4.8

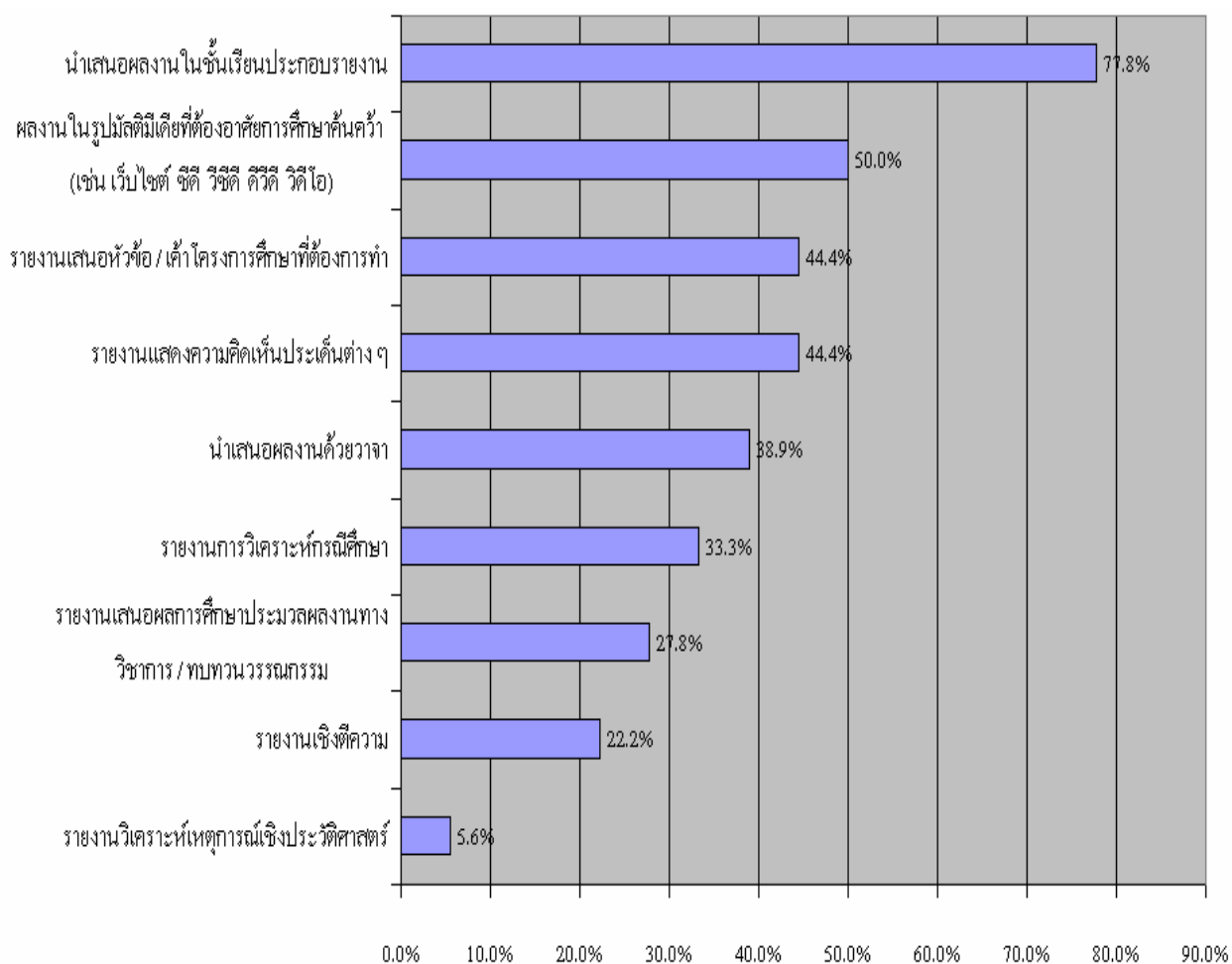
2.2.6 คณะเภสัชศาสตร์



แผนภูมิที่ 12 ประเภทของงานที่ได้รับมอบหมายในรายวิชาต่างๆ ของคณะเภสัชศาสตร์

จากแผนภูมิที่ 12 พบว่ากลุ่มตัวอย่างที่ศึกษาอยู่ในคณะเภสัชศาสตร์ได้รับมอบหมายงานในรูปแบบของการนำเสนอผลงานในชั้นเรียนประกอบรายงาน การนำเสนอผลงานด้วยวาจา รายงานเสนอหัวข้อ / คำโครงการศึกษาที่ต้องการทำ และรายงานการวิเคราะห์กรณีศึกษา เป็นจำนวนมากที่สุด คิดเป็นร้อยละ 75.0 รองลงมาคือ รายงานเสนอผลการศึกษาประมวลผลงานทางวิชาการ / ทบทวนวรรณกรรม คิดเป็นร้อยละ 50.0 ส่วนรายงานวิเคราะห์เหตุการณ์เชิงประวัติศาสตร์ และผลงานในรูปแบบมัลติมีเดียที่ต้องการศึกษาค้นคว้า เป็นงานที่ได้รับมอบหมาย น้อยที่สุด คิดเป็นร้อยละ 12.5

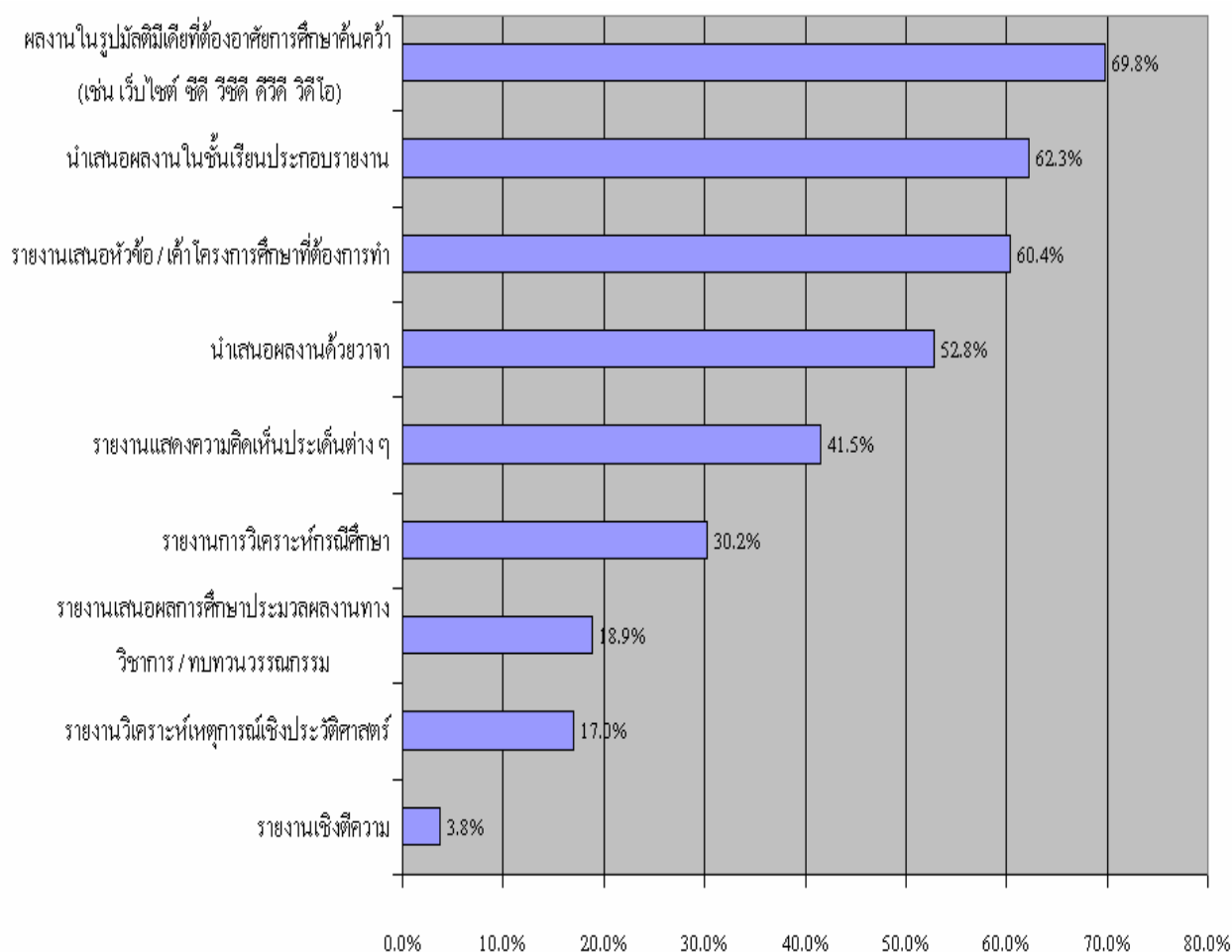
2.2.7 คณะวิทยาศาสตร์



แผนภูมิที่ 13 ประเภทของงานที่ได้รับมอบหมายในรายวิชาต่างๆ ของคณะวิทยาศาสตร์

จากแผนภูมิที่ 13 พบว่ากลุ่มตัวอย่างที่ศึกษาอยู่ในคณะวิทยาศาสตร์ได้รับมอบหมายงานในรูปแบบของการนำเสนอผลงานในชั้นเรียนประกอบรายงาน เป็นจำนวนมากที่สุด คิดเป็นร้อยละ 77.8 รองลงมาคือผลงานในรูปแบบมีเดียที่ต้องอาศัยการศึกษาค้นคว้า เช่น เว็บไซต์ ซีดี วีซีดี ดีวีดี วีดีโอ คิดเป็นร้อยละ 50.0 ส่วนรายงานวิเคราะห์เหตุการณ์เชิงประวัติศาสตร์ เป็นงานที่ได้รับมอบหมาย น้อยที่สุด คิดเป็นร้อยละ 5.6

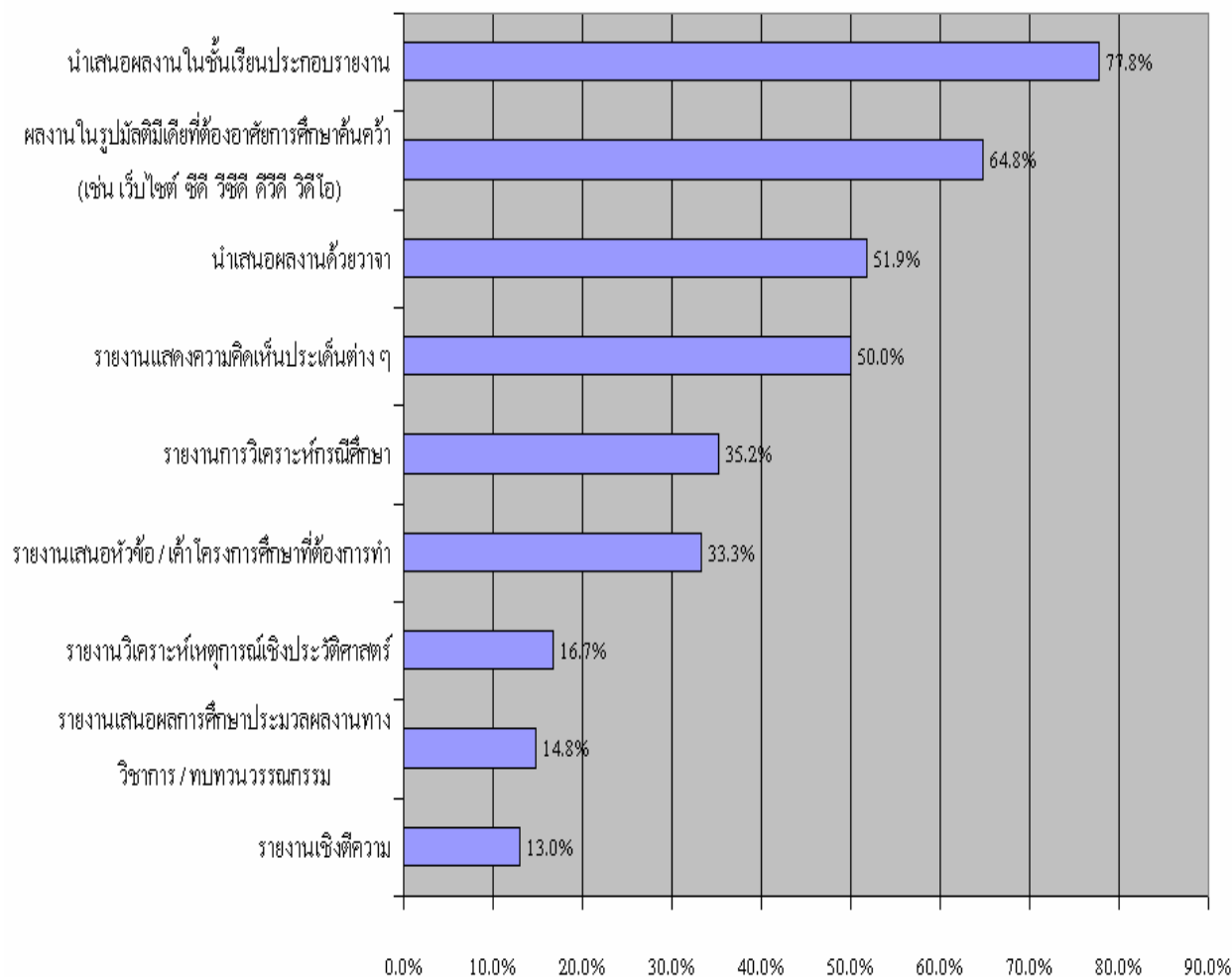
2.2.8 คณะวิศวกรรมศาสตร์



แผนภูมิที่ 14 ประเภทของงานที่ได้รับมอบหมายในรายวิชาต่างๆ ของคณะวิศวกรรมศาสตร์

จากแผนภูมิที่ 14 พบว่ากลุ่มตัวอย่างที่ศึกษาอยู่ในคณะวิศวกรรมศาสตร์ได้รับมอบหมายงานในรูปแบบของผลงานในรูปแบบดิจิทัลที่ต้องอาศัยการศึกษาค้นคว้า เช่น เว็บไซต์ ซีดี วีซีดี ดีวีดี วีดีโอ เป็นจำนวนมากที่สุด คิดเป็นร้อยละ 69.8 รองลงมาคือ การนำเสนอผลงานในชั้นเรียนประกอบรายงาน คิดเป็นร้อยละ 62.3 ส่วนรายงานเชิงตีความ เป็นงานที่ได้รับมอบหมาย น้อยที่สุด คิดเป็นร้อยละ 3.8

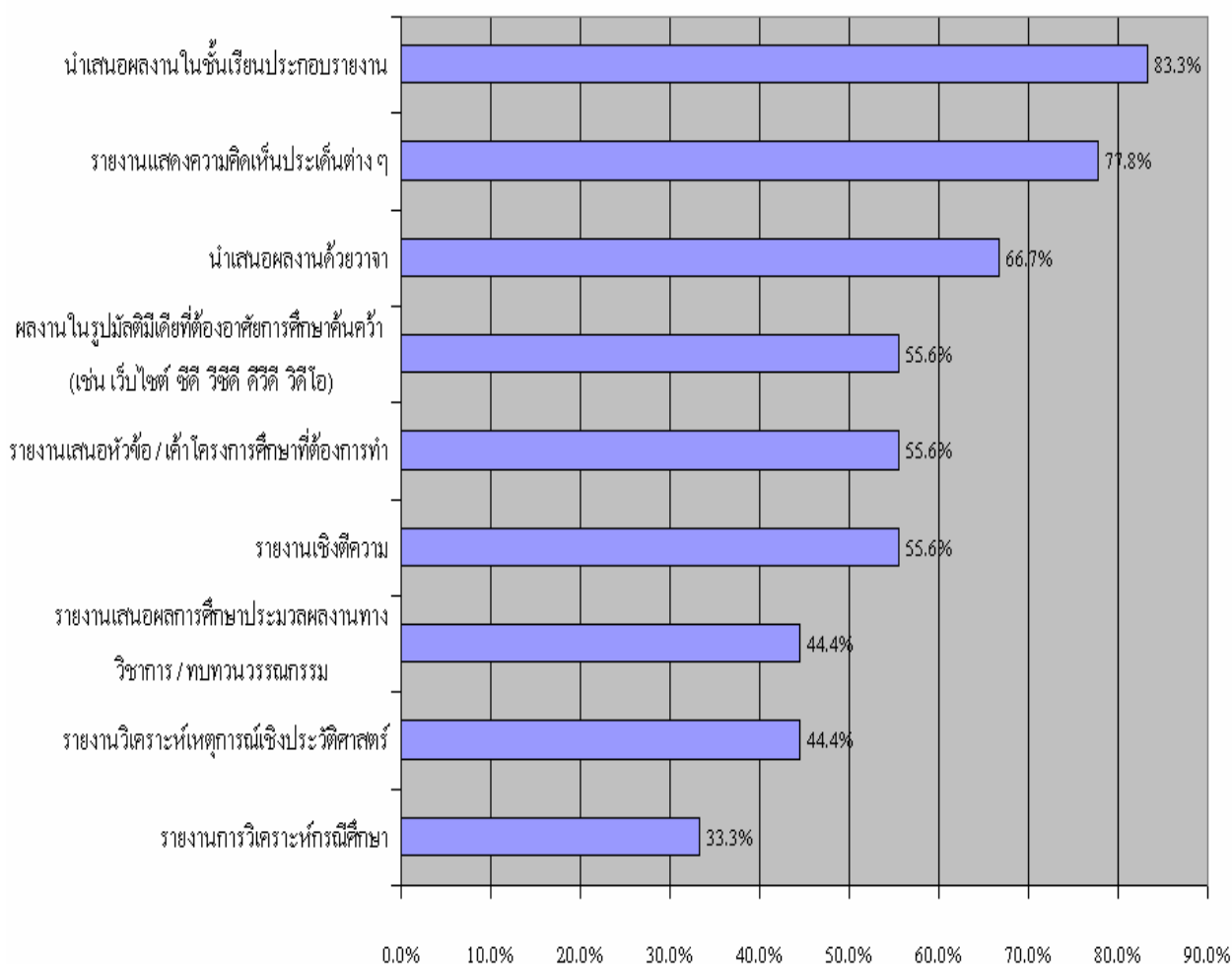
2.2.9 คณะศิลปศาสตร์



แผนภูมิที่ 15 ประเภทของงานที่ได้รับมอบหมายในรายวิชาต่างๆ ของคณะศิลปศาสตร์

จากแผนภูมิที่ 15 พบว่ากลุ่มตัวอย่างที่ศึกษาอยู่ในคณะศิลปศาสตร์ได้รับมอบหมายงานในรูปแบบของการนำเสนอผลงานในชั้นเรียนประกอบรายงาน เป็นจำนวนมากที่สุด คิดเป็นร้อยละ 77.8 รองลงมาคือผลงานในรูปแบบสื่อมิเดียที่ต้องอาศัยการศึกษาค้นคว้า เช่น เว็บไซต์ ซีดี วีซีดี ดีวีดี วีดีโอ คิดเป็นร้อยละ 64.8 ส่วนรายงานเชิงตีความ เป็นงานที่ได้รับมอบหมาย น้อยที่สุด คิดเป็นร้อยละ 13.0

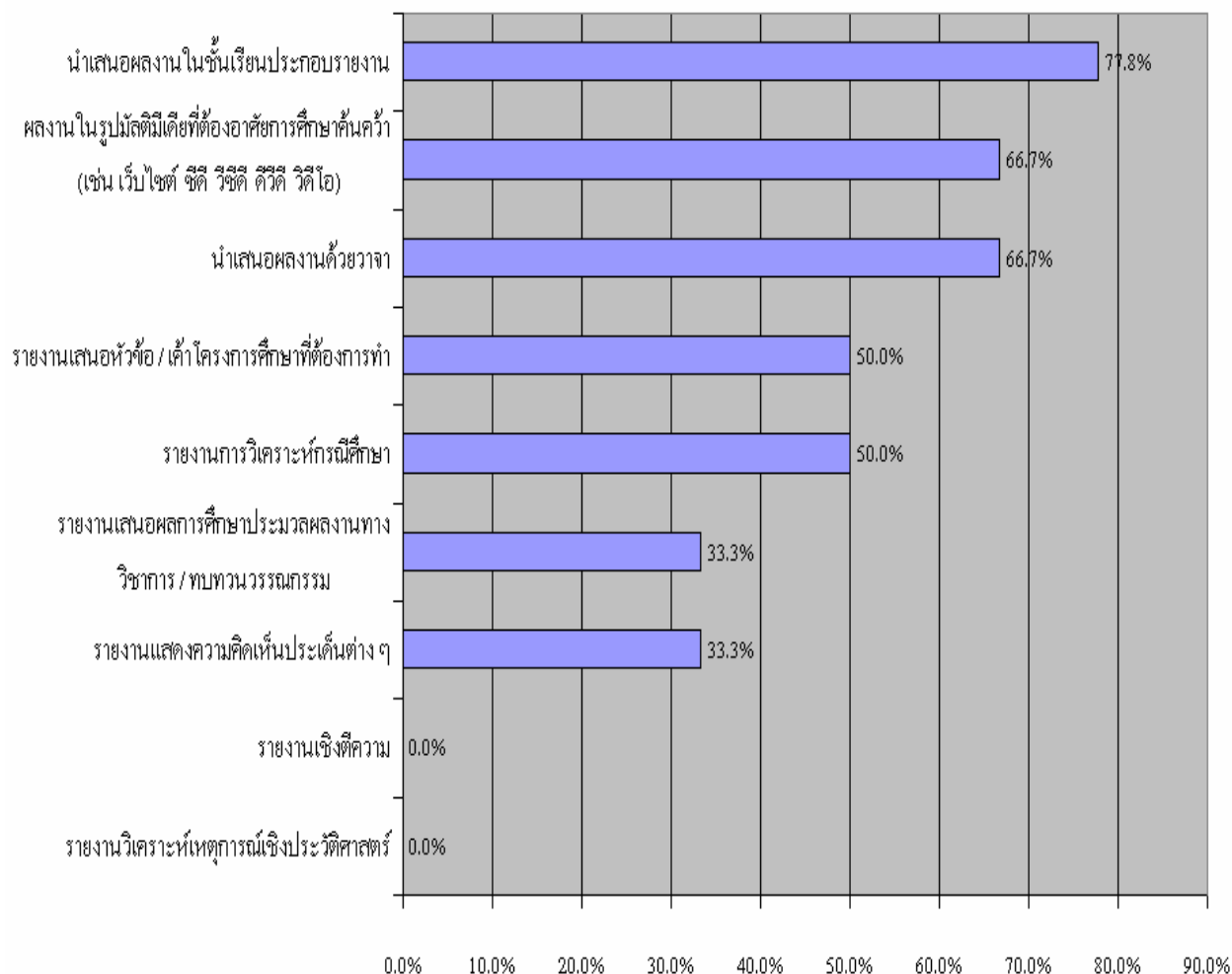
2.2.10 วิทยาลัยนานาชาติ หลักสูตรบริหารธุรกิจ



แผนภูมิที่ 16 ประเภทของงานที่ได้รับมอบหมายในรายวิชาต่างๆ ของวิทยาลัยนานาชาติ หลักสูตรบริหารธุรกิจ

จากแผนภูมิที่ 16 พบว่ากลุ่มตัวอย่างที่ศึกษาอยู่ในวิทยาลัยนานาชาติ หลักสูตรบริหารธุรกิจ ได้รับมอบหมายงานในรูปแบบของการนำเสนอผลงานในชั้นเรียนประกอบรายงาน เป็นจำนวนมากที่สุด คิดเป็นร้อยละ 83.3 รองลงมาคือรายงานแสดงความคิดเห็นประเด็นต่างๆ คิดเป็นร้อยละ 77.8 ส่วนรายงานการวิเคราะห์กรณีศึกษา เป็นงานที่ได้รับมอบหมาย น้อยที่สุด คิดเป็นร้อยละ 33.3

2.2.11 วิทยาลัยนานาชาติ หลักสูตรการโรงแรมและการท่องเที่ยว



**แผนภูมิที่ 17 ประเภทของงานที่ได้รับมอบหมายในรายวิชาต่าง ๆ ของวิทยาลัยนานาชาติ
หลักสูตรการโรงแรมและการท่องเที่ยว**

จากแผนภูมิที่ 17 พบว่ากลุ่มตัวอย่างที่ศึกษาอยู่ในวิทยาลัยนานาชาติ หลักสูตรการโรงแรมและการท่องเที่ยว ได้รับมอบหมายงานในรูปแบบของการนำเสนอผลงานในชั้นเรียนประกอบรายงาน เป็นจำนวนมากที่สุด คิดเป็นร้อยละ 77.8 รองลงมาคือการนำเสนอผลงานด้วยวาจา และผลงานในรูปแบบมีเดียที่ต้องอาศัยการศึกษาค้นคว้า เช่น เว็บไซต์ ซีดี วีซีดี ดีวีดี วีดีโอ คิดเป็นร้อยละ 66.7 ส่วนรายงานเชิงตีความและรายงานวิเคราะห์เหตุการณ์เชิงประวัติศาสตร์ เป็นงานที่ไม่เคยได้รับมอบหมายเลย

2.3 การใช้ทรัพยากรในการค้นคว้าเพื่อทำงานที่ได้รับมอบหมายในรายวิชาต่าง ๆ

	ไม่เคยพบ สถานการณื เช่นนี้มาก่อน		ไม่ทราบ		ไม่เคยใช้		ไม่ค่อยใช้		บางครั้ง		บ่อย		เกือบทุกครั้ง	
	จำนวน	%	จำนวน	%	จำนวน	%	จำนวน	%	จำนวน	%	จำนวน	%	จำนวน	%
เอกสารประกอบการสอน รายวิชา	0	0.0%	2	0.5%	7	1.7%	18	4.3%	104	25.1%	140	33.8%	143	34.5%
บล็อก (Blog)	16	3.9%	21	5.1%	48	11.6%	118	28.5%	148	35.7%	54	13.0%	9	2.2%
โปรแกรมค้นหา (เช่น Google, Bing, Yahoo, Ask.com)	0	0.0%	0	0.0%	4	1.0%	10	2.4%	37	8.9%	91	22.0%	272	65.7%
วิกิพีเดีย (Wikipedia)	2	0.5%	4	1.0%	14	3.4%	54	13.0%	123	29.7%	132	31.9%	85	20.5%
เว็บไซต์ของหน่วยงานราชการ	6	1.4%	12	2.9%	36	8.7%	112	27.1%	167	40.3%	57	13.8%	24	5.8%
ฐานข้อมูลผ่านเว็บไซต์ของ ห้องสมุด (เช่น EBSCO Host, TDC(Thai LIS), ScienceDirect, Matichon e- library)	9	2.2%	11	2.7%	75	18.1%	117	28.3%	132	31.9%	52	12.6%	18	4.3%
บรรณารักษ์	10	2.4%	15	3.6%	88	21.3%	146	35.3%	110	26.6%	36	8.7%	9	2.2%
หนังสือในห้องสมุด	5	1.2%	5	1.2%	25	6.0%	84	20.3%	162	39.1%	99	23.9%	34	8.2%
อาจารย์ผู้สอน	0	0.0%	6	1.4%	8	1.9%	41	9.9%	148	35.7%	159	38.4%	52	12.6%
สารานุกรม (เช่น Britannica ฉบับพิมพ์ หรือ ออนไลน์)	5	1.2%	9	2.2%	63	15.2%	116	28.0%	132	31.9%	72	17.4%	17	4.1%
เพื่อนที่เรียนด้วยกัน	0	0.0%	1	0.2%	11	2.7%	22	5.3%	108	26.1%	169	40.8%	103	24.9%
เพื่อน / ครอบครัว	3	0.7%	9	2.2%	28	6.8%	68	16.4%	139	33.6%	120	29.0%	47	11.4%
ข้อมูลที่รวบรวมไว้เอง (สะสม ไว้หรือซื้อไว้)	2	0.5%	4	1.0%	27	6.5%	68	16.4%	169	40.8%	106	25.6%	38	9.2%

ตารางที่ 3 แสดงประเภทของทรัพยากรที่ใช้ในการค้นคว้าเพื่อทำงานที่ได้รับมอบหมาย

จากตารางที่ 3 พบว่า ทรัพยากรที่กลุ่มตัวอย่างใช้ในการค้นคว้าเพื่อทำงานที่ได้รับมอบหมายเกือบทุกครั้ง จำนวนมากที่สุด คือ โปรแกรมค้นหา (เช่น Google, Bing, Yahoo, Ask.com) จำนวน 272 คน คิดเป็นร้อยละ 65.7 รองลงมาเป็น เอกสารประกอบการสอนรายวิชา และ เพื่อนที่เรียนด้วยกัน จำนวน 143 คน คิดเป็นร้อยละ 34.5 และจำนวน 103 คน คิดเป็นร้อยละ 24.9 ตามลำดับ

ทรัพยากรที่ใช้ในการค้นคว้าเพื่อทำงานที่ได้รับมอบหมายบ่อยครั้ง จำนวนมากที่สุด คือ เพื่อนที่เรียนด้วยกัน จำนวน 169 คน คิดเป็นร้อยละ 40.8 รองลงมาเป็น อาจารย์ผู้สอน และ เอกสารประกอบการสอนรายวิชา จำนวน 159 คน คิดเป็นร้อยละ 38.4 และจำนวน 140 คน คิดเป็นร้อยละ 33.8 ตามลำดับ

ทรัพยากรที่ใช้ในการค้นคว้าเพื่อทำงานที่ได้รับมอบหมายเป็นบางครั้ง จำนวนมากที่สุด คือ ข้อมูลที่รวบรวมไว้เอง จำนวน 169 คน คิดเป็นร้อยละ 40.8 รองลงมาเป็น เว็บไซต์ของหน่วยงานราชการ และ หนังสือในห้องสมุด จำนวน 167 คน คิดเป็นร้อยละ 40.3 และจำนวน 162 คน คิดเป็นร้อยละ 39.1 ตามลำดับ

ทรัพยากรที่ไม่ค่อยใช้ในการค้นคว้าเพื่อทำงานที่ได้รับมอบหมาย จำนวนมากที่สุด คือ บรรณารักษ์ จำนวน 146 คน คิดเป็นร้อยละ 35.3 รองลงมาเป็น บล็อก และ ฐานข้อมูลผ่านเว็บไซต์ของห้องสมุด (เช่น EBSCO Host , TDC(Thai LIS) , ScienceDirect , Matichon e-library) จำนวน 118 คน คิดเป็นร้อยละ 28.5 และจำนวน 117 คน คิดเป็นร้อยละ 28.3 ตามลำดับ

ทรัพยากรที่ไม่เคยใช้ในการค้นคว้าเพื่อทำงานที่ได้รับมอบหมาย จำนวนมากที่สุด คือ บรรณารักษ์ จำนวน 88 คน คิดเป็นร้อยละ 21.3 รองลงมาเป็น ฐานข้อมูลผ่านเว็บไซต์ของห้องสมุด (เช่น EBSCO Host , TDC(Thai LIS) , ScienceDirect , Matichon e-library) และ สารานุกรม (เช่น Britannica ฉบับพิมพ์ หรือออนไลน์) จำนวน 75 คน คิดเป็นร้อยละ 18.1 และ จำนวน 63 คน คิดเป็นร้อยละ 15.2 ตามลำดับ

ทรัพยากรที่ไม่ทราบว่า มีใช้ในการค้นคว้าเพื่อทำงานที่ได้รับมอบหมาย จำนวนมากที่สุด คือ บล็อก จำนวน 21 คน คิดเป็นร้อยละ 5.1 รองลงมาเป็น บรรณารักษ์ และ เว็บไซต์ของหน่วยงานราชการ จำนวน 15 คน คิดเป็นร้อยละ 3.6 และจำนวน 12 คน คิดเป็นร้อยละ 2.9 ตามลำดับ

ทรัพยากรที่ไม่เคยพบสถานการณ์เช่นนี้มาก่อนว่า มีใช้ในการค้นคว้าเพื่อทำงานที่ได้รับมอบหมาย จำนวนมากที่สุด คือ บล็อก จำนวน 16 คน คิดเป็นร้อยละ 3.9 รองลงมาเป็น บรรณารักษ์ และ ฐานข้อมูลผ่านเว็บไซต์ของห้องสมุด (เช่น EBSCO Host , TDC(Thai LIS) , ScienceDirect , Matichon e-library) จำนวน 10 คน คิดเป็นร้อยละ 2.4 และจำนวน 9 คน คิดเป็นร้อยละ 2.2 ตามลำดับ

2.4 การประเมินแหล่งข้อมูลจากห้องสมุดที่ใช้ในการค้นคว้า เพื่อทำงานที่ได้รับมอบหมายในรายวิชาต่าง ๆ

	ไม่เคยพบสถานการณ์ เช่นนี้มาก่อน		ไม่ทราบ		ไม่เคยใช้		ไม่ค่อยใช้		บางครั้ง		บ่อย		เกือบทุกครั้ง	
	จำนวน	%	จำนวน	%	จำนวน	%	จำนวน	%	จำนวน	%	จำนวน	%	จำนวน	%
แหล่งข้อมูลนั้นทันสมัยมากน้อยเพียงใด	1	0.2%	4	1.0%	4	1.0%	37	8.9%	132	31.9%	191	46.1%	45	10.9%
ผู้เขียนน่าเชื่อถือเพียงใด (เช่น ทำงานหรือสอนที่ไหน)	1	0.2%	4	1.0%	7	1.7%	54	13.0%	156	37.7%	145	35.0%	47	11.4%
เนื้อหาหลกามุมมองหรือไม่ (ไม่ลำเอียง)	0	0.0%	10	2.4%	15	3.6%	53	12.8%	167	40.3%	125	30.2%	44	10.6%
ผู้เขียนบอกหรือไม่ว่าได้แนวคิดต่างๆมาจากใคร (เช่น ระบุไว้ในเชิงอรรถ)	0	0.0%	6	1.4%	10	2.4%	65	15.7%	151	36.5%	135	32.6%	47	11.4%
แหล่งข้อมูลนั้นมีบรรณานุกรมหรือรายการอ้างอิงหรือไม่	0	0.0%	4	1.0%	9	2.2%	42	10.1%	119	28.7%	146	35.3%	94	22.7%
ถ้าเป็นแผนผัง มีข้อมูลสำคัญประกอบหรือไม่ (คือไม่ได้มีเฉพาะภาพสวย ๆ)	3	0.7%	4	1.0%	11	2.7%	52	12.6%	148	35.7%	140	33.8%	56	13.5%
ผู้พิมพ์คือใคร	3	0.7%	15	3.6%	19	4.6%	88	21.3%	116	28.0%	105	25.4%	68	16.4%
บรรณาธิการแนะนำการใช้แหล่งข้อมูลนี้หรือไม่	9	2.2%	10	2.4%	31	7.5%	103	24.9%	146	35.3%	96	23.2%	19	4.6%
ท่านเคยได้ยินถึงแหล่งข้อมูลนี้มาก่อนหรือไม่	5	1.2%	13	3.1%	21	5.1%	72	17.4%	169	40.8%	107	25.8%	27	6.5%
ท่านเคยใช้แหล่งข้อมูลนี้มาก่อนหรือไม่	2	0.5%	9	2.2%	24	5.8%	61	14.7%	181	43.7%	111	26.8%	26	6.3%

ตารางที่ 4 แสดงการประเมินแหล่งข้อมูลจากห้องสมุด ที่ใช้ในการค้นคว้าเพื่อทำงานที่ได้รับมอบหมาย

จากตารางที่ 4 พบว่า ประเด็นที่กลุ่มตัวอย่างใช้ในการประเมินแหล่งของข้อมูลจากห้องสมุดเพื่อทำงานที่ได้รับมอบหมายเกือบทุกครั้ง จำนวนมากที่สุด คือ แหล่งข้อมูลนั้นมีบรรณานุกรม หรือรายการอ้างอิงหรือไม่ จำนวน 94 คน คิดเป็นร้อยละ 22.7 รองลงมาเป็นผู้พิมพ์คือใคร และ ถ้าเป็นแผนผัง มีข้อมูลสำคัญประกอบหรือไม่ (คือไม่ได้มีเฉพาะภาพสวย ๆ) จำนวน 68 คน คิดเป็นร้อยละ 16.4 และจำนวน 56 คน คิดเป็นร้อยละ 13.5 ตามลำดับ

ประเด็นที่ใช้ในการประเมินแหล่งของข้อมูลจากห้องสมุดเพื่อทำงานที่ได้รับมอบหมายบ่อยครั้ง จำนวนมากที่สุด คือ แหล่งข้อมูลนั้นทันสมัยมากน้อยเพียงใด จำนวน 191 คน คิดเป็นร้อยละ 46.1 รองลงมาเป็นแหล่งข้อมูลนั้นมีบรรณานุกรม หรือรายการอ้างอิงหรือไม่ และ ผู้เขียนนำเชื่อถือเพียงใด (เช่น ทำงาน หรือสอนที่ไหน) จำนวน 146 คน คิดเป็นร้อยละ 35.3 และจำนวน 145 คน คิดเป็นร้อยละ 35.0 ตามลำดับ

ประเด็นที่ใช้ในการประเมินแหล่งของข้อมูลจากห้องสมุดเพื่อทำงานที่ได้รับมอบหมายเป็นบางครั้ง จำนวนมากที่สุด คือ เคยใช้แหล่งข้อมูลนี้มาก่อนหรือไม่ จำนวน 181 คน คิดเป็นร้อยละ 43.7 รองลงมาเป็น เคยได้ยินถึงแหล่งข้อมูลนี้มาก่อนหรือไม่ และ เนื้อหาหลากหลายมุมมองหรือไม่ (ไม่ลำเอียง) จำนวน 169 คน คิดเป็นร้อยละ 40.8 และจำนวน 167 คน คิดเป็นร้อยละ 40.3 ตามลำดับ

ประเด็นที่ไม่ค่อยใช้ในการประเมินแหล่งของข้อมูลจากห้องสมุดเพื่อทำงานที่ได้รับมอบหมาย จำนวนมากที่สุด คือ บรรณารักษ์แนะนำการใช้แหล่งข้อมูลนี้หรือไม่ จำนวน 103 คน คิดเป็นร้อยละ 24.9 รองลงมาเป็นผู้พิมพ์คือใคร และ เคยได้ยินถึงแหล่งข้อมูลนี้มาก่อนหรือไม่ จำนวน 88 คน คิดเป็นร้อยละ 21.3 และ จำนวน 72 คน คิดเป็นร้อยละ 17.4 ตามลำดับ

ประเด็นที่ไม่เคยใช้ในการประเมินแหล่งของข้อมูลจากห้องสมุดเพื่อทำงานที่ได้รับมอบหมาย จำนวนมากที่สุด คือ บรรณารักษ์แนะนำการใช้แหล่งข้อมูลนี้หรือไม่ จำนวน 31 คน คิดเป็นร้อยละ 7.5 รองลงมาเป็น เคยใช้แหล่งข้อมูลนี้มาก่อนหรือไม่ และ เคยได้ยินถึงแหล่งข้อมูลนี้มาก่อนหรือไม่ จำนวน 24 คน คิดเป็นร้อยละ 5.8 และ จำนวน 21 คน คิดเป็นร้อยละ 5.1 ตามลำดับ

ประเด็นที่ไม่ทราบว่ามีการใช้ในการประเมินแหล่งของข้อมูลจากห้องสมุดเพื่อทำงานที่ได้รับมอบหมาย จำนวนมากที่สุด คือ ผู้พิมพ์คือใคร จำนวน 15 คน คิดเป็นร้อยละ 3.6 รองลงมาเป็น เคยได้ยินถึงแหล่งข้อมูลนี้มาก่อนหรือไม่ จำนวน 13 คน คิดเป็นร้อยละ 3.1

ประเด็นที่ไม่เคยพบสถานการณ์เช่นนี้มาก่อนว่า มีการใช้ในการประเมินแหล่งของข้อมูลจากห้องสมุดเพื่อทำงานที่ได้รับมอบหมาย จำนวนมากที่สุด คือ บรรณารักษ์แนะนำการใช้แหล่งข้อมูลนี้หรือไม่ จำนวน 9 คน คิดเป็นร้อยละ 2.2 รองลงมาเป็น เคยได้ยินถึงแหล่งข้อมูลนี้มาก่อนหรือไม่ จำนวน 5 คน คิดเป็นร้อยละ 1.2

2.5 การประเมินแหล่งข้อมูลจากเว็บไซต์ เพื่อทำงานที่ได้รับมอบหมายในรายวิชาต่าง ๆ

	ไม่เคยพบ สถานการณ์ เช่นนี้มาก่อน		ไม่ทราบ		ไม่เคยใช้		ไม่ค่อยใช้		บางครั้ง		บ่อย		เกือบทุกครั้ง	
	จำนวน	%	จำนวน	%	จำนวน	%	จำนวน	%	จำนวน	%	จำนวน	%	จำนวน	%
เว็บไซต์นั้นทันสมัยมากน้อยเพียงใด	1	0.2%	0	0.0%	3	0.7%	13	3.1%	97	23.4%	163	39.4%	137	33.1%
ผู้ให้ข้อมูลที่เว็บไซต์นั้นน่าเชื่อถือเพียงใด	1	0.2%	1	0.2%	3	0.7%	32	7.7%	128	30.9%	138	33.3%	111	26.8%
เนื้อหาของเว็บไซต์นั้นมีหลากหลายมุมมองหรือไม่ (ไม่ลำเอียง)	0	0.0%	2	0.5%	6	1.4%	37	8.9%	102	24.6%	165	39.9%	102	24.6%
เว็บไซต์นั้นระบุหรือไม่ได้แนวคิดต่าง ๆ มาจากใคร (เช่น ระบุไว้ในเชิงอรรถ)	0	0.0%	5	1.2%	7	1.7%	59	14.3%	156	37.7%	132	31.9%	55	13.3%
ที่อยู่ของเว็บไซต์ (URL) คืออะไร หรืออาจมีความหมายอะไร	3	0.7%	10	2.4%	16	3.9%	65	15.7%	127	30.7%	115	27.8%	78	18.8%
เว็บไซต์นั้นมีลิงค์เชื่อมโยงไปที่ทรัพยากร อื่นๆ ในเว็บหรือไม่	0	0.0%	4	1.0%	7	1.7%	23	5.6%	127	30.7%	173	41.8%	80	19.3%
เว็บไซต์นั้นมีบรรณานุกรม หรือรายการอ้างอิงหรือไม่	0	0.0%	6	1.4%	11	2.7%	50	12.1%	166	40.1%	130	31.4%	51	12.3%
ถ้าเป็นแผนผัง มีข้อมูลสำคัญประกอบหรือไม่ (คือไม่ได้มีเฉพาะภาพสวย ๆ)	1	0.2%	2	0.5%	11	2.7%	42	10.1%	154	37.2%	148	35.7%	56	13.5%
บรรณากรย์แนะนำการใช้เว็บไซต์นี้หรือไม่	15	3.6%	11	2.7%	34	8.2%	115	27.8%	145	35.0%	73	17.6%	21	5.1%
ท่านเคยได้ยินถึงเว็บไซต์นี้มาก่อนหรือไม่	3	0.7%	9	2.2%	20	4.8%	65	15.7%	156	37.7%	112	27.1%	49	11.8%
ท่านเคยใช้เว็บไซต์นี้มาก่อนหรือไม่	3	0.7%	7	1.7%	23	5.6%	61	14.7%	141	34.1%	124	30.0%	55	13.3%
การออกแบบของเว็บไซต์นี้บอกว่าเว็บไซต์นี้ถูกต้องตามกฎหมายหรือไม่	8	1.9%	23	5.6%	15	3.6%	54	13.0%	131	31.6%	135	32.6%	48	11.6%

ตารางที่ 5 แสดงการประเมินแหล่งข้อมูลจากเว็บไซต์ที่ใช้ในการค้นคว้าเพื่อทำงานที่ได้รับมอบหมาย

จากตารางที่ 5 พบว่า ประเด็นที่กลุ่มตัวอย่างใช้ในการประเมินแหล่งของข้อมูลจากเว็บไซต์ที่ใช้ในการค้นคว้าเพื่อทำงานที่ได้รับมอบหมายเกือบทุกครั้ง จำนวนมากที่สุด คือ เว็บไซต์นั้นทันสมัยมากน้อยเพียงใด จำนวน 137 คน คิดเป็นร้อยละ 33.1 รองลงมาเป็นผู้ให้ข้อมูลที่เว็บไซต์นั้นน่าเชื่อถือเพียงใด และ เนื้อหาของเว็บไซต์นั้นมีหลากหลายมุมมองหรือไม่ (ไม่ลำเอียง) จำนวน 111 คน คิดเป็นร้อยละ 26.8 และจำนวน 102 คน คิดเป็นร้อยละ 24.6 ตามลำดับ

ประเด็นที่ใช้ในการประเมินแหล่งของข้อมูลจากเว็บไซต์ที่ใช้ในการค้นคว้าเพื่อทำงานที่ได้รับมอบหมายบ่อยครั้ง จำนวนมากที่สุด คือ เว็บไซต์นั้นมีลิงค์เชื่อมโยงไปที่ทรัพยากร อื่นๆ ในเว็บหรือไม่ จำนวน 173 คน คิดเป็นร้อยละ 41.8 รองลงมาเป็น เนื้อหาของเว็บไซต์นั้นมีหลากหลายมุมมองหรือไม่ (ไม่ลำเอียง) และ เว็บไซต์นั้นทันสมัยมากน้อยเพียงใด จำนวน 165 คน คิดเป็นร้อยละ 39.9 และจำนวน 163 คน คิดเป็นร้อยละ 39.4 ตามลำดับ

ประเด็นที่ใช้ในการประเมินแหล่งของข้อมูลจากเว็บไซต์ที่ใช้ในการค้นคว้าเพื่อทำงานที่ได้รับมอบหมายเป็นบางครั้ง จำนวนมากที่สุด คือ เว็บไซต์นั้นมีบรรณานุกรมหรือรายการอ้างอิงหรือไม่ จำนวน 166 คน คิดเป็นร้อยละ 40.1 รองลงมาเป็น เว็บไซต์นั้นระบุหรือไม่ว่าได้แนวคิดต่างๆมาจากใคร และ เคยได้ยินถึงเว็บไซต์นี้มาก่อนหรือไม่ เท่ากัน จำนวน 156 คน คิดเป็นร้อยละ 37.7

ประเด็นที่ไม่ค่อยใช้ในการประเมินแหล่งของข้อมูลจากเว็บไซต์ที่ใช้ในการค้นคว้าเพื่อทำงานที่ได้รับมอบหมาย จำนวนมากที่สุด คือ บรรณารักษ์แนะนำการใช้เว็บไซต์นี้หรือไม่ จำนวน 115 คน คิดเป็นร้อยละ 27.8 รองลงมาเป็น ที่อยู่ของเว็บไซต์ (URL) คืออะไร หรืออาจมีความหมายอะไร และ เคยได้ยินถึงเว็บไซต์นี้มาก่อนหรือไม่ เท่ากัน จำนวน 65 คน คิดเป็นร้อยละ 15.7

ประเด็นที่ไม่เคยใช้ในการประเมินแหล่งของข้อมูลจากเว็บไซต์ที่ใช้ในการค้นคว้าเพื่อทำงานที่ได้รับมอบหมาย จำนวนมากที่สุด คือ บรรณารักษ์แนะนำการใช้เว็บไซต์นี้หรือไม่ จำนวน 34 คน คิดเป็นร้อยละ 8.2 รองลงมาเป็น เคยใช้เว็บไซต์นี้มาก่อนหรือไม่ และ เคยได้ยินถึงเว็บไซต์นี้มาก่อนหรือไม่ จำนวน 23 คน คิดเป็นร้อยละ 5.6 และ จำนวน 20 คน คิดเป็นร้อยละ 4.8 ตามลำดับ

ประเด็นที่ไม่ทราบว่ามีการใช้ในการประเมินแหล่งของข้อมูลจากเว็บไซต์ที่ใช้ในการค้นคว้าเพื่อทำงานที่ได้รับมอบหมาย จำนวนมากที่สุด คือ การออกแบบของเว็บไซต์นี้บอกว่าเว็บไซต์นี้ถูกต้องตามกฎหมายหรือไม่ จำนวน 23 คน คิดเป็นร้อยละ 5.6 รองลงมาเป็น บรรณารักษ์แนะนำการใช้เว็บไซต์นี้หรือไม่ และ ที่อยู่ของเว็บไซต์ (URL) คืออะไร หรืออาจมีความหมายอะไร จำนวน 11 คน คิดเป็นร้อยละ 2.7 และ จำนวน 10 คน คิดเป็นร้อยละ 2.4 ตามลำดับ

ประเด็นที่ไม่เคยพบสถานการณ์เช่นนี้มาก่อนว่า มีการใช้ในการประเมินแหล่งของข้อมูลจากเว็บไซต์ที่ใช้ในการค้นคว้าเพื่อทำงานที่ได้รับมอบหมาย จำนวนมากที่สุด คือ บรรณารักษ์แนะนำการใช้เว็บไซต์นี้หรือไม่ จำนวน 15 คน คิดเป็นร้อยละ 3.6 รองลงมาเป็น การออกแบบของเว็บไซต์นี้บอกว่าเว็บไซต์นี้ถูกต้องตามกฎหมายหรือไม่ จำนวน 8 คน คิดเป็นร้อยละ 1.9

2.6 บุคคลที่ขอให้ช่วยประเมินแหล่งข้อมูล

	ไม่เคยพบ สถานการณ์เช่นนี้ มาก่อน		ไม่ทราบ		ไม่เคยใช้		ไม่ค่อยใช้		บางครั้ง		บ่อย		เกือบทุกครั้ง	
	จำนวน	%	จำนวน	%	จำนวน	%	จำนวน	%	จำนวน	%	จำนวน	%	จำนวน	%
อาจารย์ผู้สอน	4	1.0%	2	0.5%	18	4.3%	40	9.7%	115	27.8%	166	40.1%	69	16.7%
บรรณารักษ์	16	3.9%	10	2.4%	82	19.8%	100	24.2%	140	33.8%	52	12.6%	14	3.4%
เพื่อนที่เรียนด้วยกัน	3	0.7%	2	0.5%	12	2.9%	29	7.0%	111	26.8%	162	39.1%	95	22.9%
เพื่อน / ครอบครัว	5	1.2%	10	2.4%	29	7.0%	61	14.7%	133	32.1%	125	30.2%	51	12.3%
ผู้ประกอบการที่ต้องมีใบอนุญาต (เช่น แพทย์ พยาบาล เกษษกร วิศวกร ทนายความ)	15	3.6%	10	2.4%	81	19.6%	100	24.2%	108	26.1%	77	18.6%	23	5.6%

ตารางที่ 6 แสดงการขอให้บุคคลอื่นประเมินแหล่งข้อมูลที่ใช้ในการค้นคว้าเพื่อทำงานที่ได้รับมอบหมาย

จากตารางที่ 6 พบว่า บุคคลในกลุ่มตัวอย่างขอให้ช่วยประเมินแหล่งข้อมูลเกือบทุกครั้ง จำนวนมากที่สุด คือ เพื่อนที่เรียนด้วยกัน จำนวน 95 คน คิดเป็นร้อยละ 22.9 รองลงมาเป็น อาจารย์ผู้สอน และ เพื่อน / ครอบครัว จำนวน 69 คน คิดเป็นร้อยละ 16.7 และจำนวน 51 คน คิดเป็นร้อยละ 12.3 ตามลำดับ

บุคคลที่ขอให้ช่วยประเมินแหล่งข้อมูลบ่อยครั้ง จำนวนมากที่สุด คือ อาจารย์ผู้สอน จำนวน 166 คน คิดเป็นร้อยละ 40.1 รองลงมาเป็น เพื่อนที่เรียนด้วยกัน และ เพื่อน / ครอบครัว จำนวน 162 คน คิดเป็นร้อยละ 39.1 และจำนวน 125 คน คิดเป็นร้อยละ 30.2 ตามลำดับ

บุคคลที่ขอให้ช่วยประเมินแหล่งข้อมูลเป็นบางครั้ง จำนวนมากที่สุด คือ บรรณารักษ์ จำนวน 140 คน คิดเป็นร้อยละ 33.8 รองลงมาเป็น เพื่อน / ครอบครัว และ อาจารย์ผู้สอน จำนวน 133 คน คิดเป็นร้อยละ 32.1 และจำนวน 115 คน คิดเป็นร้อยละ 27.8 ตามลำดับ

บุคคลที่ไม่ค่อยมีการขอให้ช่วยประเมินแหล่งข้อมูล จำนวนมากที่สุด คือ บรรณารักษ์ และ ผู้ประกอบอาชีพที่ต้องมีใบอนุญาต (เช่น แพทย์ พยาบาล เภสัชกร วิศวกร ทนายความ) เท่ากัน จำนวน 100 คน คิดเป็นร้อยละ 24.2 รองลงมาเป็น เพื่อน / ครอบครัว จำนวน 61 คน คิดเป็นร้อยละ 14.7

บุคคลที่ไม่เคยมีการขอให้ช่วยประเมินแหล่งข้อมูล จำนวนมากที่สุด คือ บรรณารักษ์ จำนวน 82 คน คิดเป็นร้อยละ 8.2 รองลงมาเป็น ผู้ประกอบอาชีพที่ต้องมีใบอนุญาต (เช่น แพทย์ พยาบาล เภสัชกร วิศวกร ทนายความ) จำนวน 81 คน คิดเป็นร้อยละ 19.6

บุคคลที่ไม่ทราบว่า มีการขอให้ช่วยประเมินแหล่งข้อมูล จำนวนมากที่สุด คือ บรรณารักษ์ เพื่อน และครอบครัว และ ผู้ประกอบอาชีพที่ต้องมีใบอนุญาต (เช่น แพทย์ พยาบาล เภสัชกร วิศวกร ทนายความ) เท่ากัน จำนวน 10 คน คิดเป็นร้อยละ 2.4

บุคคลที่ไม่เคยพบสถานการณ์เช่นนี้มาก่อนว่า มีการขอให้ช่วยประเมินแหล่งข้อมูล จำนวนมากที่สุด คือ บรรณารักษ์ จำนวน 16 คน คิดเป็นร้อยละ 3.9 รองลงมาเป็น ผู้ประกอบอาชีพที่ต้องมีใบอนุญาต (เช่น แพทย์ พยาบาล เภสัชกร วิศวกร ทนายความ) จำนวน 15 คน คิดเป็นร้อยละ 3.6

2.7 แนวทางการปฏิบัติขณะที่ดำเนินการศึกษาค้นคว้าที่เกี่ยวข้องกับรายวิชา

	ไม่เคยพบ สถานการณ์เช่นนี้ มาก่อน		ไม่ทราบ		ไม่เคยใช้		ไม่ค่อยใช้		บางครั้ง		บ่อย		เกือบทุกครั้ง	
	จำนวน	%	จำนวน	%	จำนวน	%	จำนวน	%	จำนวน	%	จำนวน	%	จำนวน	%
เมื่อมีรายการอ้างอิงครบตามจำนวนที่อาจารย์สั่งก็หยุดค้น	5	1.2%	1	0.2%	5	1.2%	41	9.9%	143	34.6%	159	38.5%	59	14.3%
ถ้าลองค้นหาข้อมูลสักครั้งสองครั้งแล้วไม่พบอะไร ก็เปลี่ยนหัวข้อใหม่	5	1.2%	4	1.0%	15	3.6%	52	12.6%	168	40.7%	128	31.0%	41	9.9%
เพิ่มมุมมองของตนเองในงานค้นคว้าด้วย อาจารย์จะได้ทราบว่าฉันคิด อย่างไร	2	0.5%	4	1.0%	14	3.4%	57	13.8%	181	43.8%	116	28.1%	39	9.4%
ฉันเริ่มต้นด้วยการกำหนดปัญหา / หัวข้อตั้งแต่เนิ่น ๆ	1	0.2%	3	0.7%	9	2.2%	47	11.4%	165	40.0%	142	34.4%	46	11.1%
ฉันวางโครงร่างว่าจะทำงานอย่างไร (เช่น เขียนรายงาน)	0	0.0%	4	1.0%	5	1.2%	45	10.9%	133	32.2%	157	38.0%	69	16.7%
ถ้างานที่ได้รับมอบหมายคือการเขียนรายงาน ฉันก็ลงมือเขียนเลย โดย ไม่ได้วางแผนให้คิดว่าเขียนอะไรบ้าง	10	2.4%	5	1.2%	34	8.2%	107	25.9%	135	32.7%	99	24.0%	23	5.6%
ฉันเริ่มต้น โดยคิดหาคำค้น (search terms) ก่อน	3	0.7%	5	1.2%	3	0.7%	50	12.1%	120	29.1%	145	35.1%	87	21.1%
ฉันวางแผนการค้นคว้าทั้งหมดไว้เป็นแนวทางในการดำเนินงานที่ได้รับ มอบหมาย	0	0.0%	1	0.2%	8	1.9%	51	12.3%	142	34.4%	154	37.3%	57	13.8%
ฉันมีระบบการจัดการข้อมูลที่ค้นหาได้ระหว่างการศึกษาค้นคว้า	1	0.2%	2	0.5%	10	2.4%	51	12.3%	158	38.3%	149	36.1%	42	10.2%
ฉันใช้บริการระหว่างห้องสมุด หรือบริการส่งเอกสารถ้าห้องสมุดของ มหาวิทยาลัยไม่มีสิ่งที่ฉันต้องการ	11	2.7%	6	1.5%	47	11.4%	96	23.2%	137	33.2%	85	20.6%	31	7.5%
ฉันมักจะใช้ข้อมูลเดิมๆ สำหรับการทำงานหลายๆชิ้น	5	1.2%	5	1.2%	36	8.7%	100	24.2%	164	39.7%	82	19.9%	21	5.1%
ฉันมักจะทำหัวข้อซ้ำ ๆ เมื่ออาจารย์มอบหมายงานแต่ละชิ้น	9	2.2%	6	1.5%	70	16.9%	118	28.6%	125	30.3%	60	14.5%	25	6.1%
ฉันมักจะใช้เวลาในการทำงานแต่ละชิ้นเท่า ๆ กัน	7	1.7%	16	3.9%	40	9.7%	87	21.1%	171	41.4%	72	17.4%	20	4.8%

ตารางที่ 7 แสดงแนวทางการปฏิบัติขณะที่ดำเนินการศึกษาค้นคว้าที่เกี่ยวข้องกับรายวิชา

จากตารางที่ 7 พบว่า แนวทางการปฏิบัติที่กลุ่มตัวอย่างใช้ในขณะที่ยังดำเนินการศึกษาค้นคว้าที่เกี่ยวข้องกับรายวิชาเกือบทุกครั้ง จำนวนมากที่สุด คือ เริ่มต้นโดยคิดหาคำค้น (search terms) ก่อนจำนวน 87 คน คิดเป็นร้อยละ 21.1 รองลงมาเป็น วางโครงร่างว่าจะทำงานอย่างไร (เช่น เขียนรายงาน) และ เมื่อมีรายการอ้างอิงครบตามจำนวนที่อาจารย์สั่งก็หยุดค้น จำนวน 69 คน คิดเป็นร้อยละ 16.7 และจำนวน 59 คน คิดเป็นร้อยละ 14.3 ตามลำดับ

แนวทางการปฏิบัติที่ใช้ในขณะที่ยังดำเนินการศึกษาค้นคว้าที่เกี่ยวข้องกับรายวิชาบ่อยครั้ง จำนวนมากที่สุด คือ เมื่อมีรายการอ้างอิงครบตามจำนวนที่อาจารย์สั่งก็หยุดค้น จำนวน 159 คน คิดเป็นร้อยละ 38.5 รองลงมาเป็น วางโครงร่างว่าจะทำงานอย่างไร (เช่น เขียนรายงาน) และ เว็บไซต์นั้นทันสมัยมากน้อยเพียงใดใกล้เคียงกัน จำนวน 157 คน คิดเป็นร้อยละ 38.0 และจำนวน 154 คน คิดเป็นร้อยละ 37.3 ตามลำดับ

แนวทางการปฏิบัติที่ใช้ในขณะที่ยังดำเนินการศึกษาค้นคว้าที่เกี่ยวข้องกับรายวิชาเป็นบางครั้ง จำนวนมากที่สุด คือ เพิ่มมุมมองของตนเองในงานค้นคว้าด้วย อาจารย์จะได้ทราบว่าฉันคิดอย่างไร จำนวน 181 คน คิดเป็นร้อยละ 43.8 รองลงมาเป็น มักจะใช้เวลาในการทำงานแต่ละชิ้นเท่า ๆ กัน และ ถ้าลองค้นหาข้อมูลสักครึ่งสองครึ่งแล้วไม่พบอะไร ก็เปลี่ยนหัวข้อใหม่ จำนวน 171 คน คิดเป็นร้อยละ 41.4 และจำนวน 168 คน คิดเป็นร้อยละ 40.7 ตามลำดับ

แนวทางการปฏิบัติที่ไม่ค่อยได้ใช้ในขณะที่ยังดำเนินการศึกษาค้นคว้าที่เกี่ยวข้องกับรายวิชา จำนวนมากที่สุด คือ มักจะทำหัวข้อซ้ำ ๆ เมื่ออาจารย์มอบหมายงานแต่ละชิ้น จำนวน 118 คน คิดเป็นร้อยละ 28.6 รองลงมาเป็น ถ้างานที่ได้รับมอบหมายคือการเขียนรายงาน ก็ลงมือเขียนเลยโดยไม่ได้ออกแบบให้คิดว่าเขียนอะไรบ้าง และ มักจะใช้ข้อมูลเดิมๆสำหรับการทำงานหลายๆชิ้น จำนวน 107 คน คิดเป็นร้อยละ 25.9 และจำนวน 100 คน คิดเป็นร้อยละ 24.2 ตามลำดับ

แนวทางการปฏิบัติที่ไม่เคยได้ใช้ในขณะที่ยังดำเนินการศึกษาค้นคว้าที่เกี่ยวข้องกับรายวิชา จำนวนมากที่สุด คือ มักจะทำหัวข้อซ้ำ ๆ เมื่ออาจารย์มอบหมายงานแต่ละชิ้น จำนวน 70 คน คิดเป็นร้อยละ 16.9 รองลงมาเป็น ใช้บริการระหว่างห้องสมุด หรือบริการส่งเอกสารถ้าห้องสมุดของมหาวิทยาลัยไม่มีสิ่งที่ต้องการ และ มักจะใช้เวลาในการทำงานแต่ละชิ้นเท่า ๆ กัน จำนวน 47 คน คิดเป็นร้อยละ 11.4 และ จำนวน 40 คน คิดเป็นร้อยละ 9.7 ตามลำดับ

แนวทางการปฏิบัติที่ไม่ทราบว่า ได้มีการใช้ในขณะที่ยังดำเนินการศึกษาค้นคว้าที่เกี่ยวข้องกับรายวิชา จำนวนมากที่สุด คือ มักจะใช้เวลาในการทำงานแต่ละชิ้นเท่า ๆ กัน จำนวน 16 คน คิดเป็นร้อยละ 3.9 รองลงมาเป็น ใช้บริการระหว่างห้องสมุด หรือบริการส่งเอกสารถ้าห้องสมุดของมหาวิทยาลัยไม่มีสิ่งที่ต้องการ และ มักจะทำหัวข้อซ้ำ ๆ เมื่ออาจารย์มอบหมายงานแต่ละชิ้น จำนวน 6 คน คิดเป็นร้อยละ 1.5 เท่ากัน

แนวทางการปฏิบัติที่ไม่เคยพบสถานการณ์เช่นนี้มาก่อนว่า ได้ใช้ในขณะที่ยังดำเนินการศึกษาค้นคว้าที่เกี่ยวข้องกับรายวิชา จำนวนมากที่สุด คือ ใช้บริการระหว่างห้องสมุด หรือบริการส่งเอกสารถ้าห้องสมุดของมหาวิทยาลัยไม่มีสิ่งที่ต้องการ จำนวน 11 คน คิดเป็นร้อยละ 2.7 รองลงมาเป็น ถ้างานที่ได้รับมอบหมายคือการเขียนรายงาน ก็ลงมือเขียนเลยโดยไม่ได้ออกแบบให้คิดว่าเขียนอะไรบ้าง และ มักจะทำหัวข้อซ้ำ ๆ เมื่ออาจารย์มอบหมายงานแต่ละชิ้น จำนวน 10 คน คิดเป็นร้อยละ 2.4 และ จำนวน 9 คน คิดเป็นร้อยละ 2.2 ตามลำดับ

2.8 โปรแกรมที่ใช้เป็นเครื่องมือช่วยการค้นคว้างานที่ได้รับมอบหมาย

	ไม่เคยได้อิน		จำไม่ได้		ไม่ใช่		ใช่	
	จำนวน	%	จำนวน	%	จำนวน	%	จำนวน	%
ไฮไลท์ข้อความบนจอคอมพิวเตอร์	18	4.4%	74	17.9%	156	37.8%	165	40.0%
กระดาษโน้ตดิจิทัลสำหรับใช้กับคอมพิวเตอร์ (เช่น ดิจิทัลโน้ตแบบโพสต์-อิท)	30	7.3%	79	19.1%	170	41.2%	134	32.4%
โปรแกรมการทำรายการอ้างอิง (เช่น RefWorks, EndNote, EasyBib)	51	12.3%	71	17.2%	185	44.8%	106	25.7%
โปรแกรมบุ๊กมาร์ก (เช่น digg, delicious)	43	10.4%	67	16.2%	172	41.6%	131	31.7%
บริการแจ้งข่าว (แจ้งให้ทราบโดยอัตโนมัติเมื่อมีเนื้อหาใหม่ปรากฏ เช่น RSS)	44	10.6%	58	14.0%	190	45.9%	122	29.5%
ไมโครบล็อก (เช่น Twitter , Facebook)	5	1.2%	38	9.2%	70	16.9%	301	72.7%
โปรแกรมแชร์เอกสาร (เช่น Google Documents, Microsoft Sharepoint ,Dropbox)	9	2.2%	31	7.5%	71	17.1%	303	73.2%
โปรแกรมจัดการเวลาทางออนไลน์ที่แชร์กันได้ (เช่น Google Notebook, Google Calendar)	12	2.9%	31	7.5%	105	25.4%	266	64.3%
วิกิเพื่อสร้างและแชร์เนื้อหาบนเว็บ (ที่ไม่ใช่วิกิพีเดียเช่น Dukowiki, Mediawiki)	28	6.8%	57	13.8%	177	42.8%	152	36.7%
เว็บไซต์สำหรับแชร์ภาพ (เช่น Flickr, Photobucket, Youtube)	4	1.0%	26	6.3%	78	18.8%	306	73.9%
การค้นคว้าในสภาพแวดล้อมเสมือน (Virtual research environments เช่น Second Life)	49	11.8%	66	15.9%	205	49.5%	94	22.7%
การสร้างบล็อก (เช่น LiveJournal)	43	10.4%	81	19.6%	202	48.8%	88	21.3%
การสนทนาผ่านอินเทอร์เน็ต ในลักษณะเดียวกับการใช้โทรศัพท์ (เช่น Skype)	5	1.2%	36	8.7%	102	24.6%	271	65.5%
เว็บบอร์ด (Online Forum) ที่ฉันเข้าไปถามคำถามและจะมีผู้ตอบคำถามนั้นมา	30	7.2%	53	12.8%	182	44.0%	149	36.0%

ตารางที่ 8 แสดงโปรแกรมที่ใช้เป็นเครื่องมือช่วยการค้นคว้างานที่ได้รับมอบหมาย

จากตารางที่ 8 พบว่า โปรแกรมที่กลุ่มตัวอย่างใช้เป็นเครื่องมือช่วยการค้นคว้างานที่ได้รับมอบหมาย จำนวนมากที่สุด คือ เว็บไซต์สำหรับแชร์ภาพ (เช่น Flickr, Photobucket, Youtube) จำนวน 306 คน คิดเป็นร้อยละ 73.9 รองลงมาเป็น โปรแกรมแชร์เอกสาร (เช่น Google Documents, Microsoft Sharepoint, Dropbox) และ ไมโครบล็อก (เช่น Twitter, Facebook) จำนวน 303 คน คิดเป็นร้อยละ 73.2 และจำนวน 301 คน คิดเป็นร้อยละ 72.7 ตามลำดับ

โปรแกรมที่ไม่ได้ใช้เป็นเครื่องมือช่วยการค้นคว้างานที่ได้รับมอบหมาย จำนวนมากที่สุด คือ การค้นคว้าในสภาพแวดล้อมเสมือน (Virtual research environments เช่น Second Life) จำนวน 205 คน คิดเป็นร้อยละ 49.5 รองลงมาเป็น การสร้างบล็อก (เช่น LiveJournal) และ บริการแจ้งข่าว (แจ้งให้ทราบโดยอัตโนมัติเมื่อมีเนื้อหาใหม่ปรากฏ เช่น RSS) ใกล้เคียงกัน จำนวน 202 คน คิดเป็นร้อยละ 48.8 และจำนวน 190 คน คิดเป็นร้อยละ 45.9 ตามลำดับ

โปรแกรมที่จำไม่ได้ว่าเป็นเครื่องมือช่วยการค้นคว้างานที่ได้รับมอบหมาย จำนวนมากที่สุด คือ การสร้างบล็อก (เช่น LiveJournal) จำนวน 81 คน คิดเป็นร้อยละ 19.6 รองลงมาเป็น กระดาษโน้ตดิจิทัลสำหรับใช้กับคอมพิวเตอร์ (เช่น ดิจิทัลโน้ตแบบโพสต์อิท) และ ไฮไลต์ข้อความบนจอคอมพิวเตอร์ ใกล้เคียงกัน จำนวน 79 คน คิดเป็นร้อยละ 19.1 และจำนวน 74 คน คิดเป็นร้อยละ 17.9 ตามลำดับ

โปรแกรมที่ไม่เคยได้ยินว่าใช้เป็นเครื่องมือช่วยการค้นคว้างานที่ได้รับมอบหมาย จำนวนมากที่สุด คือ โปรแกรมการทำรายการอ้างอิง (เช่น RefWorks, EndNote, EasyBib) จำนวน 51 คน คิดเป็นร้อยละ 12.3 รองลงมาเป็น การค้นคว้าในสภาพแวดล้อมเสมือน (Virtual research environments เช่น Second Life) และ บริการแจ้งข่าว (แจ้งให้ทราบโดยอัตโนมัติเมื่อมีเนื้อหาใหม่ปรากฏ เช่น RSS) จำนวน 49 คน คิดเป็นร้อยละ 11.8 และ จำนวน 44 คน คิดเป็นร้อยละ 10.6 ตามลำดับ

2.9 สิ่งสำคัญในเวลาศึกษาค้นคว้างานที่ได้รับมอบหมาย

	ไม่เคยพบสถานการณ์ นี้มาก่อน		ไม่ทราบ		ไม่สำคัญ		ไม่ค่อยสำคัญ		สำคัญปานกลาง		สำคัญ		สำคัญมาก	
	จำนวน	%	จำนวน	%	จำนวน	%	จำนวน	%	จำนวน	%	จำนวน	%	จำนวน	%
ได้คะแนนดี	0	0.0%	0	0.0%	3	0.7%	5	1.2%	60	14.5%	145	35.0%	201	48.6%
สอบผ่านวิชานั้น ๆ	0	0.0%	0	0.0%	2	0.5%	8	1.9%	45	10.9%	115	27.8%	244	58.9%
ทำรายงานเสร็จ	0	0.0%	1	0.2%	2	0.5%	7	1.7%	37	8.9%	139	33.6%	228	55.1%
ทำรายงานที่มีความยาวตามกำหนด (ถ้ามีกำหนด)	0	0.0%	0	0.0%	4	1.0%	17	4.1%	81	19.6%	171	41.3%	141	34.1%
มีรายการอ้างอิงครบตามจำนวนที่กำหนด (ถ้ามีกำหนด)	0	0.0%	0	0.0%	5	1.2%	17	4.1%	76	18.4%	190	45.9%	126	30.4%
ดำเนินการศึกษาค้นคว้าในหัวข้อนั้น ๆ ได้อย่างครอบคลุม	0	0.0%	1	0.2%	1	0.2%	18	4.3%	84	20.3%	168	40.6%	142	34.3%
พบคำตอบที่จะนำไปใส่ไว้ในรายงานเพื่อแสดงว่าได้ค้นคว้าจริง	0	0.0%	1	0.2%	3	0.7%	9	2.2%	74	17.9%	177	42.8%	150	36.2%
ได้ปรับปรุงทักษะการเขียน	1	0.2%	1	0.2%	3	0.7%	31	7.5%	103	24.9%	171	41.3%	104	25.1%
ได้ปรับปรุงทักษะการสืบค้น	1	0.2%	0	0.0%	2	0.5%	32	7.7%	86	20.8%	168	40.6%	125	30.2%
ได้ปรับปรุงทักษะการวิเคราะห์	0	0.0%	0	0.0%	1	0.2%	17	4.1%	95	23.0%	195	47.2%	105	25.4%
ได้ใส่มุมมองของตนเองไว้ในรายงานด้วย	0	0.0%	2	0.5%	2	0.5%	34	8.2%	123	29.8%	171	41.4%	81	19.6%
ได้เรียนรู้สิ่งใหม่ ๆ	0	0.0%	0	0.0%	2	0.5%	13	3.1%	53	12.8%	163	39.5%	182	44.1%
ได้ทำให้อาจารย์ประทับใจในความสามารถทางปัญญาของคุณ	0	0.0%	0	0.0%	8	1.9%	51	12.3%	111	26.9%	156	37.8%	87	21.1%
ได้ทำให้พ่อแม่ประทับใจที่ฉันได้คะแนนดี	1	0.2%	1	0.2%	10	2.4%	31	7.5%	101	24.5%	130	31.5%	139	33.7%
ได้มีโอกาสคิดสร้างสรรค์ในการทำรายงาน	0	0.0%	1	0.2%	5	1.2%	16	3.9%	86	20.8%	168	40.7%	137	33.2%

ตารางที่ 9 แสดงสิ่งสำคัญในเวลาศึกษาค้นคว้างานที่ได้รับมอบหมาย

จากตารางที่ 9 พบว่า ในเวลาศึกษาค้นคว้างานที่ได้รับมอบหมาย สิ่งที่ถูกมองตัวอย่างให้ความสำคัญในระดับมากที่สุด คือ สอบผ่านวิชานั้น ๆ จำนวน 244 คน คิดเป็นร้อยละ 58.9 รองลงมาเป็น ทำรายงานเสร็จ และ ได้คะแนนดีจำนวน 228 คน คิดเป็นร้อยละ 55.1 และจำนวน 201 คน คิดเป็นร้อยละ 48.6 ตามลำดับ

สิ่งที่สำคัญในระดับค่อนข้างมาก จำนวนมากที่สุด คือ ได้ปรับปรุงทักษะการวิเคราะห์ จำนวน 195 คน คิดเป็นร้อยละ 47.2 รองลงมาเป็น มีรายการอ้างอิงครบตามจำนวนที่กำหนด (ถ้ามีกำหนด) และ พบคำตอบที่จะนำไปใส่ไว้ในรายงานเพื่อแสดงว่าได้ค้นคว้าจริงจำนวน 190 คน คิดเป็นร้อยละ 45.9 และจำนวน 177 คน คิดเป็นร้อยละ 42.8 ตามลำดับ

สิ่งที่สำคัญในระดับปานกลาง จำนวนมากที่สุด คือ ได้ใส่มุมมองของตนเองไว้ในรายงานด้วย จำนวน 123 คน คิดเป็นร้อยละ 29.8 รองลงมาเป็น ได้ทำให้อาจารย์ประทับใจในความสามารถทางปัญหาของตน และ ได้ปรับปรุงทักษะการเขียน จำนวน 111 คน คิดเป็นร้อยละ 26.9 และจำนวน 103 คน คิดเป็นร้อยละ 24.9 ตามลำดับ

สิ่งที่ไม่ค่อยสำคัญ จำนวนมากที่สุดคือ ได้ทำให้อาจารย์ประทับใจในความสามารถทางปัญญาของตนเอง จำนวน 51 คน คิดเป็นร้อยละ 12.3 รองลงมาเป็น ได้ใส่มุมมองของตนเองไว้ในรายงานด้วย และ ได้ปรับปรุงทักษะการสืบค้น จำนวน 34 คน คิดเป็นร้อยละ 8.2 และจำนวน 32 คน คิดเป็นร้อยละ 7.7 ตามลำดับ

สิ่งที่ไม่สำคัญ จำนวนมากที่สุด คือ ได้ทำให้อาจารย์ประทับใจที่ได้คะแนนดี จำนวน 10 คน คิดเป็นร้อยละ 2.4 รองลงมาเป็น ได้ทำให้อาจารย์ประทับใจในความสามารถทางปัญญาของตน จำนวน 8 คน คิดเป็นร้อยละ 1.9

2.10 ความเห็นว่ายากในกระบวนการค้นคว้างานที่ได้รับมอบหมาย

	ไม่โดยทบทวนการค้น นี้มาก่อน		ไม่ทราบ		ไม่เห็นด้วยอย่างยิ่ง		ไม่ค่อยเห็นด้วย		เฉยๆ		เห็นด้วย		เห็นด้วยอย่างยิ่ง	
	จำนวน	%	จำนวน	%	จำนวน	%	จำนวน	%	จำนวน	%	จำนวน	%	จำนวน	%
ยากที่การเริ่มต้นทำงานที่ได้รับมอบหมาย	2	0.5%	0	0.0%	14	3.4%	29	7.0%	169	40.9%	140	33.9%	59	14.3%
ยากที่การกำหนดหัวข้อ	2	0.5%	1	0.2%	12	2.9%	32	7.7%	146	35.4%	177	42.9%	43	10.4%
ยากที่การคิดรอบหัวข้องานให้แคบลง	1	0.2%	1	0.2%	11	2.7%	45	10.9%	127	30.8%	163	39.5%	65	15.7%
ยากที่การกำหนดลำดับ	3	0.7%	4	1.0%	20	4.8%	52	12.6%	151	36.6%	135	32.7%	48	11.6%
ยากที่การค้นหาคำในฐานข้อมูลวิจัยในเว็บห้องสมุด (เช่น EBSCO Host, ID O(Thai LIS), ScienceDirect, Matichon e-library)	14	3.4%	5	1.2%	18	4.4%	61	14.8%	139	33.7%	113	27.4%	63	15.3%
ยากที่จะหาข้อมูลที่จะใช้จากเว็บ (เช่น Google, Wikipedia, เว็บไซต์หน่วยงานราชการ)	8	1.9%	5	1.2%	65	15.7%	85	20.6%	126	30.5%	90	21.8%	34	8.2%
ยากที่จะตัดสินใจว่าเว็บไซต์น่าเชื่อถือหรือไม่	3	0.7%	9	2.2%	22	5.3%	66	16.0%	148	35.8%	128	31.0%	37	9.0%
ยากที่จะลองคิดว่าจะไปหาแหล่งข้อมูลจากที่ไหนได้บ้างภายในมหาวิทยาลัย	4	1.0%	2	0.5%	28	6.8%	75	18.2%	138	33.4%	122	29.5%	44	10.7%
ยากที่การหาข้อมูลที่ทันสมัย	6	1.5%	1	0.2%	33	8.0%	64	15.5%	131	31.7%	128	31.0%	50	12.1%
ยากที่ต้องเลือกข้อมูลที่จะนำมาใช้ได้จากการสืบค้นที่ไม่ตรงกับหัวข้อ	3	0.7%	3	0.7%	18	4.4%	54	13.1%	123	29.8%	156	37.8%	56	13.6%
ยากที่การประเมินแหล่งข้อมูลที่ค้นหาได้	2	0.5%	4	1.0%	18	4.4%	59	14.3%	138	33.4%	147	35.6%	45	10.9%
ยากที่ต้องอ่านเอกสารที่ค้นหาได้	3	0.7%	0	0.0%	26	6.3%	49	11.8%	163	39.4%	134	32.4%	39	9.4%
ยากที่การจดโน้ต	4	1.0%	3	0.7%	32	7.7%	58	14.0%	170	41.1%	107	25.8%	40	9.7%
ยากที่การผนวกเอาแหล่งข้อมูลต่าง ๆ ที่ได้มาจากการสืบค้นเพื่อนำมาทำรายงาน	6	1.4%	3	0.7%	23	5.6%	54	13.0%	134	32.4%	146	35.3%	48	11.6%
ยากที่การเขียน	6	1.4%	2	0.5%	30	7.2%	73	17.6%	130	31.4%	128	30.9%	45	10.9%
ยากที่ต้องรู้ว่าเมื่อไรจึงควรอ้างอิงแหล่งข้อมูล	7	1.7%	7	1.7%	28	6.8%	55	13.3%	154	37.2%	126	30.4%	37	8.9%
ยากที่ต้องรู้ว่าการใช้แหล่งข้อมูลที่ค้นหาได้ในบางครั้ง ผลิตเป็นการฉ้อโกงหรือไม่	4	1.0%	5	1.2%	25	6.0%	48	11.6%	155	37.4%	123	29.7%	54	13.0%
ยากที่ต้องคิดว่าทำงานเสร็จแล้วหรือยัง	7	1.7%	3	0.7%	31	7.5%	59	14.3%	144	34.8%	127	30.7%	43	10.4%
ยากที่จะรู้ว่างานชิ้นนี้ได้ดีหรือไม่	6	1.4%	2	0.5%	18	4.3%	49	11.8%	122	29.5%	144	34.8%	73	17.6%

ตารางที่ 10 แสดงความคิดเห็นในกระบวนการค้นคว้า

จากตารางที่ 10 พบว่า ขั้นตอนกระบวนการค้นคว้าที่กลุ่มตัวอย่างเห็นด้วยอย่างยิ่งว่ายาก จำนวนมากที่สุด คือ ยากที่จะรู้ว่าตนเองทำงานชิ้นนี้ได้ดีหรือไม่ จำนวน 73 คน คิดเป็นร้อยละ 17.6 รองลงมาเป็น ยากที่การตีกรอบหัวข้องานให้แคบลง และ ยากที่การค้นหาคำตอบความในฐานข้อมูลวิจัยในเว็บห้องสมุด (เช่น EBSCO Host ,TDC(Thai LIS) , ScienceDirect , Matichon e-library) ใกล้เคียงกัน จำนวน 65 คน คิดเป็นร้อยละ 15.7 และจำนวน 63 คน คิดเป็นร้อยละ 15.3 ตามลำดับ

ขั้นตอนกระบวนการค้นคว้าที่เห็นด้วยว่ายาก จำนวนมากที่สุด คือ ยากที่การกำหนดหัวข้อ จำนวน 177 คน คิดเป็นร้อยละ 42.9 รองลงมาเป็น ยากที่การตีกรอบหัวข้องานให้แคบลง และ ยากที่ต้องเลือกข้อมูลที่จะนำมาใช้ได้จากผลการสืบค้นที่ไม่ตรงกับหัวข้อ) จำนวน 163 คน คิดเป็นร้อยละ 39.5 และจำนวน 156 คน คิดเป็นร้อยละ 37.8 ตามลำดับ

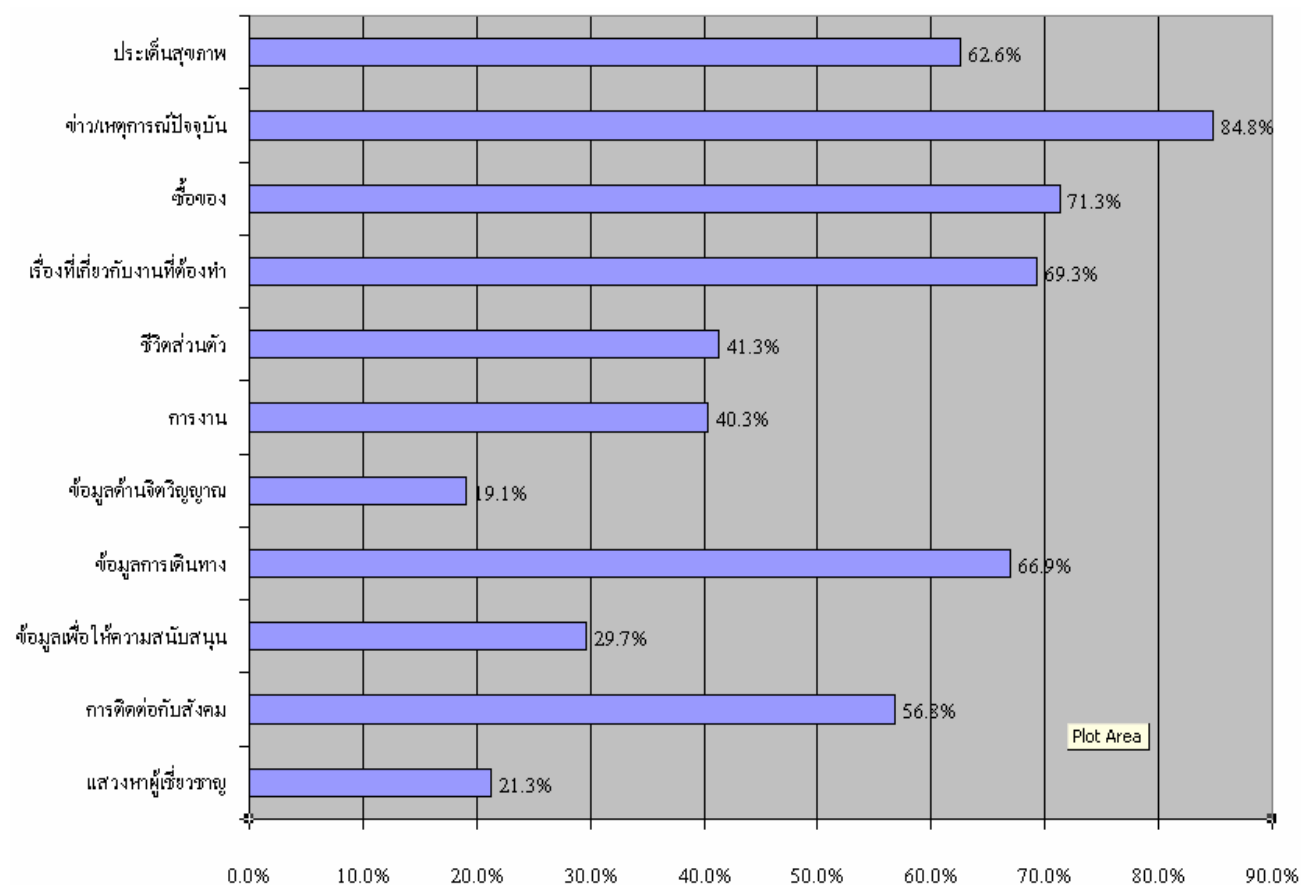
ขั้นตอนกระบวนการค้นคว้าที่ไม่มีความเห็นว่ายาก(เฉยๆ) จำนวนมากที่สุด คือ ยากที่การจดโน้ต จำนวน 170 คน คิดเป็นร้อยละ 41.1 รองลงมาเป็น ยากที่การเริ่มต้นทำงานที่ได้รับมอบหมาย และ ยากที่ต้องอ่านเอกสารที่ค้นหาได้ จำนวน 169 คน คิดเป็นร้อยละ 40.9 และจำนวน 163 คน คิดเป็นร้อยละ 39.4 ตามลำดับ

ขั้นตอนกระบวนการค้นคว้าที่ไม่ค่อยเห็นด้วยว่ายาก จำนวนมากที่สุด คือ ยากที่จะหาข้อมูลที่จะใช้จากเว็บ (เช่น Google, Wikipedia, เว็บไซต์หน่วยงานราชการ) จำนวน 85 คน คิดเป็นร้อยละ 20.6 รองลงมาเป็น ยากที่จะต้องคิดว่าจะไปหาแหล่งข้อมูลที่ไหนได้บ้างภายในมหาวิทยาลัย และ ยากที่การเขียน จำนวน 75 คน คิดเป็นร้อยละ 18.2 และ จำนวน 73 คน คิดเป็นร้อยละ 17.6 ตามลำดับ

ขั้นตอนกระบวนการค้นคว้าที่ไม่เห็นด้วยอย่างยิ่งว่ายาก จำนวนมากที่สุด คือ ยากที่จะหาข้อมูลที่จะใช้จากเว็บ (เช่น Google, Wikipedia, เว็บไซต์หน่วยงานราชการ) จำนวน 65 คน คิดเป็นร้อยละ 15.7 รองลงมาเป็น ยากที่การหาข้อมูลที่ทันสมัย และ ยากที่การจดโน้ต ใกล้เคียงกัน จำนวน 33 คน คิดเป็นร้อยละ 8.0 และจำนวน 32 คน คิดเป็นร้อยละ 7.7 ตามลำดับ

ตอนที่ 3 พฤติกรรมการค้นหาในชีวิตประจำวัน

3.1 หัวข้อการค้นหาในชีวิตประจำวันในระยะ 6 เดือนที่ผ่านมา



แผนภูมิที่ 18 แสดงประเภทของหัวข้อการค้นหาในชีวิตประจำวันในระยะ 6 เดือนที่ผ่านมา

จากแผนภูมิที่ 18 พบว่า ในระยะเวลา 6 เดือนที่ผ่านมา หัวข้อที่เกี่ยวข้องในชีวิตประจำวันที่กลุ่มตัวอย่างมีการค้นหา มากที่สุด คือ ข่าวเหตุการณ์ปัจจุบัน จำนวน 351 คน คิดเป็นร้อยละ 84.8 รองลงมาเป็นการ ชื่อของ และ เรื่องที่เกี่ยวกับงานที่ต้องทำ จำนวน 295 คน คิดเป็นร้อยละ 71.3 และจำนวน 287 คน คิดเป็นร้อยละ 69.3 ตามลำดับ ส่วนหัวข้อที่มีการค้นหาน้อยที่สุด คือ ข้อมูลด้านจิตวิญญาณ จำนวน 79 คน คิดเป็นร้อยละ 19.1

3.2 การใช้ทรัพยากรในการค้นคว้าข้อมูลเพื่อใช้ในการชีวิตประจำวัน

	ไม่เคยพบสถานการณ์ เช่นนี้มาก่อน		ไม่ทราบ		ไม่เคยใช้		ไม่ค่อยใช้		บางครั้ง		บ่อย		เกือบทุกครั้ง	
	จำนวน	%	จำนวน	%	จำนวน	%	จำนวน	%	จำนวน	%	จำนวน	%	จำนวน	%
บล็อก (Blog)	13	3.1%	36	8.7%	81	19.6%	142	34.4%	109	26.4%	32	7.7%	0	0.0%
โปรแกรมค้นหา (เช่น Google, Bing, Yahoo, Ask.com)	0	0.0%	5	1.2%	5	1.2%	37	9.0%	80	19.4%	286	69.2%	0	0.0%
วิกิพีเดีย (Wikipedia)	2	0.5%	9	2.2%	26	6.3%	85	20.6%	117	28.3%	174	42.1%	0	0.0%
เว็บไซต์ของหน่วยราชการ	8	1.9%	34	8.2%	81	19.6%	152	36.8%	94	22.8%	44	10.7%	0	0.0%
ฐานข้อมูลผ่านเว็บไซต์ของห้องสมุด (เช่น EBSCO Host , TDC(Thai LIS) , ScienceDirect , Matichon e-library)	11	2.7%	56	13.6%	91	22.0%	139	33.7%	75	18.2%	41	9.9%	0	0.0%
บรรณารักษ์	11	2.7%	72	17.4%	114	27.6%	146	35.4%	55	13.3%	15	3.6%	0	0.0%
หนังสือในห้องสมุด	1	0.2%	24	5.8%	65	15.7%	162	39.2%	113	27.4%	47	11.4%	1	0.2%
อาจารย์	1	0.2%	14	3.4%	44	10.7%	137	33.2%	149	36.1%	68	16.5%	0	0.0%
สารานุกรม (เช่น Britannica ฉบับพิมพ์ หรือออนไลน์)	4	1.0%	43	10.4%	107	25.9%	159	38.5%	64	15.5%	36	8.7%	0	0.0%
เพื่อนที่เรียนด้วยกัน	0	0.0%	8	1.9%	18	4.4%	98	23.7%	176	42.6%	111	26.9%	2	0.5%
เพื่อน / ครอบครัว	1	0.2%	14	3.4%	50	12.1%	132	32.0%	133	32.2%	83	20.1%	0	0.0%
เครือข่ายทางสังคม	1	0.2%	19	4.6%	36	8.7%	142	34.4%	129	31.2%	86	20.8%	0	0.0%
ข้อมูลที่รวบรวมไว้เอง (สะสมไว้หรือซื้อไว้)	5	1.2%	19	4.6%	46	11.1%	154	37.3%	124	30.0%	65	15.7%	0	0.0%

ตารางที่ 11 แสดงทรัพยากรที่ใช้ในการค้นคว้าข้อมูลเพื่อใช้ในการชีวิตประจำวัน

จากตารางที่ 11 พบว่า ทรัพยากรที่กลุ่มตัวอย่างใช้ในการค้นคว้าข้อมูลเพื่อใช้ในการชีวิตประจำวันเกือบทุกครั้ง คือ เพื่อนที่เรียนด้วยกัน จำนวน 2 คน คิดเป็นร้อยละ 0.5 และหนังสือในห้องสมุด จำนวน 1 คน คิดเป็นร้อยละ 0.2 ตามลำดับ

ทรัพยากรที่ใช้ในการค้นคว้าข้อมูลเพื่อใช้ในการชีวิตประจำวัน บ่อยครั้ง จำนวนมากที่สุด คือ โปรแกรมค้นหา (เช่น Google, Bing, Yahoo, Ask.com) จำนวน 286 คน คิดเป็นร้อยละ 69.2 รองลงมาเป็น วิกีพีเดีย (Wikipedia) และ เพื่อนที่เรียนด้วยกัน จำนวน 174 คน คิดเป็นร้อยละ 42.1 และจำนวน 111 คน คิดเป็นร้อยละ 26.9 ตามลำดับ

ทรัพยากรที่ใช้ในการค้นคว้าข้อมูลเพื่อใช้ในการชีวิตประจำวัน เป็นบางครั้ง จำนวนมากที่สุด คือ เพื่อนที่เรียนด้วยกัน จำนวน 176 คน คิดเป็นร้อยละ 42.6 รองลงมาเป็น อาจารย์ และ เพื่อน/ครอบครัว จำนวน 149 คน คิดเป็นร้อยละ 36.1 และจำนวน 133 คน คิดเป็นร้อยละ 32.2 ตามลำดับ

ทรัพยากรที่ไม่ค่อยใช้ในการค้นคว้าข้อมูลเพื่อใช้ในการชีวิตประจำวัน จำนวนมากที่สุด คือ หนังสือในห้องสมุด จำนวน 162 คน คิดเป็นร้อยละ 39.2 รองลงมาเป็น และ สารานุกรม (เช่น Britannica ฉบับพิมพ์ หรือออนไลน์) และ ข้อมูลที่รวบรวมไว้เอง (สะสมไว้หรือซื้อไว้) จำนวน 159 คน คิดเป็นร้อยละ 38.5 และ จำนวน 154 คน คิดเป็นร้อยละ 37.3 ตามลำดับ

ทรัพยากรที่ไม่เคยใช้ในการค้นคว้าข้อมูลเพื่อใช้ในการชีวิตประจำวัน จำนวนมากที่สุด คือ บรรณารักษ์ จำนวน 114 คน คิดเป็นร้อยละ 27.6 รองลงมาเป็น สารานุกรม (เช่น Britannica ฉบับพิมพ์ หรือออนไลน์) และ ฐานข้อมูลผ่านเว็บไซต์ของห้องสมุด (เช่น EBSCO Host , TDC(Thai LIS) , ScienceDirect , Matichon e-library) จำนวน 107 คน คิดเป็นร้อยละ 25.9 และ จำนวน 91 คน คิดเป็นร้อยละ 22.0 ตามลำดับ

ทรัพยากรที่ไม่ทราบว่ามีใช้ในการค้นคว้าข้อมูลเพื่อใช้ในการชีวิตประจำวัน จำนวนมากที่สุด คือ บรรณารักษ์ จำนวน 72 คน คิดเป็นร้อยละ 17.4 รองลงมาเป็น ฐานข้อมูลผ่านเว็บไซต์ของห้องสมุด (เช่น EBSCO Host , TDC(Thai LIS) , ScienceDirect , Matichon e-library) และ สารานุกรม (เช่น Britannica ฉบับพิมพ์ หรือออนไลน์) จำนวน 56 คน คิดเป็นร้อยละ 13.6 และ จำนวน 43 คน คิดเป็นร้อยละ 10.4 ตามลำดับ

ทรัพยากรที่ไม่เคยพบสถานการณ์เช่นนี้มาก่อนว่า มีใช้ในการค้นคว้าข้อมูลเพื่อใช้ในการชีวิตประจำวัน จำนวนมากที่สุด คือ บล็อก (Blog) จำนวน 13 คน คิดเป็นร้อยละ 3.1 รองลงมาเป็น ฐานข้อมูลผ่านเว็บไซต์ของห้องสมุด (เช่น EBSCO Host , TDC(Thai LIS) , ScienceDirect , Matichon e-library) และ บรรณารักษ์ ด้วยจำนวนที่เท่ากัน คือ จำนวน 11 คน คิดเป็นร้อยละ 2.7

3.3 การประเมินแหล่งข้อมูลจากเว็บไซต์เพื่อใช้ในการชีวิตประจำวัน

	ไม่เคยพบ สถานการณ์ เช่นนี้มาก่อน		ไม่ทราบ		ไม่เคยใช้		ไม่ค่อยใช้		บางครั้ง		บ่อย		เกือบทุกครั้ง	
	จำนวน	%	จำนวน	%	จำนวน	%	จำนวน	%	จำนวน	%	จำนวน	%	จำนวน	%
เว็บไซต์นั้นทันสมัยมากน้อยเพียงใด	0	0.0%	1	0.2%	7	1.7%	19	4.6%	102	24.7%	174	42.1%	110	26.6%
ผู้ให้ข้อมูลที่เว็บไซต์นั้นน่าเชื่อถือเพียงใด	1	0.2%	3	0.7%	8	1.9%	24	5.8%	115	27.8%	181	43.8%	81	19.6%
เนื้อหาของเว็บไซต์นั้นมีหลากหลายมุมมองหรือไม่ (ไม่ลำเอียง)	0	0.0%	2	0.5%	6	1.5%	27	6.5%	124	30.0%	161	39.0%	93	22.5%
เว็บไซต์นั้นระบุหรือไม่ว่าได้แนวคิดต่าง ๆ มาจากใคร (เช่น ระบุไว้ในเชิงอรรถ)	1	0.2%	4	1.0%	9	2.2%	40	9.7%	141	34.1%	168	40.7%	50	12.1%
ที่อยู่ของเว็บไซต์ (URL) คืออะไร หรืออาจมีความหมายอะไร	4	1.0%	3	0.7%	15	3.6%	61	14.8%	130	31.5%	141	34.1%	59	14.3%
เว็บไซต์นั้นมีลิงก์เชื่อมโยงไปที่ทรัพยากร อื่นๆ ในเว็บหรือไม่	0	0.0%	3	0.7%	6	1.5%	37	9.0%	149	36.1%	156	37.8%	62	15.0%
เว็บไซต์นั้นมีบรรณานุกรม หรือรายการอ้างอิงหรือไม่	0	0.0%	3	0.7%	16	3.9%	60	14.5%	163	39.5%	118	28.6%	53	12.8%
ถ้าเป็นแผนผัง มีข้อมูลสำคัญประกอบหรือไม่ (คือไม่ได้มีเฉพาะภาพสวย ๆ)	0	0.0%	2	0.5%	9	2.2%	62	15.0%	156	37.8%	134	32.4%	50	12.1%
บรรณาธิการแนะนำการใช้เว็บไซต์นี้หรือไม่	9	2.2%	11	2.7%	48	11.6%	101	24.5%	140	33.9%	82	19.9%	22	5.3%
ท่านเคยได้ยินถึงเว็บไซต์นี้มาก่อนหรือไม่	3	0.7%	10	2.4%	22	5.3%	65	15.7%	146	35.4%	125	30.3%	42	10.2%
ท่านเคยใช้เว็บไซต์นี้มาก่อนหรือไม่	3	0.7%	10	2.4%	21	5.1%	62	15.0%	132	32.0%	136	32.9%	49	11.9%
การออกแบบของเว็บไซต์นี้บอกว่าเว็บไซต์นี้ถูกต้องตามกฎหมายหรือไม่	6	1.5%	13	3.1%	18	4.4%	64	15.5%	137	33.2%	122	29.5%	53	12.8%

ตารางที่ 12 แสดงการประเมินแหล่งข้อมูลจากเว็บไซต์ที่ใช้ในการค้นคว้าข้อมูลเพื่อใช้ในการชีวิตประจำวัน

จากตารางที่ 12 พบว่า ประเด็นที่กลุ่มตัวอย่างใช้ในการประเมินแหล่งของข้อมูลจากเว็บไซต์ที่ใช้ในการค้นคว้าข้อมูลเพื่อใช้ในการชีวิตประจำวัน เกือบทุกครั้ง จำนวนมากที่สุด คือ เว็บไซต์นั้นทันสมัยมากน้อยเพียงใด จำนวน 110 คน คิดเป็นร้อยละ 26.6 รองลงมาเป็น เนื้อหาของเว็บไซต์นั้นมีหลากหลายมุมมองหรือไม่ (ไม่ลำเอียง) และผู้ให้ข้อมูลที่เว็บไซต์นั้นน่าเชื่อถือเพียงใด จำนวน 93 คน คิดเป็นร้อยละ 22.5 และจำนวน 81 คน คิดเป็นร้อยละ 19.6 ตามลำดับ

ประเด็นที่ใช้ในการประเมินแหล่งของข้อมูลจากเว็บไซต์ที่ใช้ในการค้นคว้าข้อมูลเพื่อใช้ในการชีวิตประจำวันบ่อยครั้ง จำนวนมากที่สุด คือ ผู้ให้ข้อมูลที่เว็บไซต์นั้นน่าเชื่อถือเพียงใด จำนวน 181 คน คิดเป็นร้อยละ 43.8 รองลงมาเป็น เว็บไซต์นั้นทันสมัยมากน้อยเพียงใด และ เว็บไซต์นั้นระบุหรือไม่ว่าได้แนวคิดต่างๆ มาจากใคร (เช่น ระบุไว้ในเชิงบรรณานุกรม) จำนวน 174 คน คิดเป็นร้อยละ 42.1 และจำนวน 168 คน คิดเป็นร้อยละ 40.7 ตามลำดับ

ประเด็นที่ใช้ในการประเมินแหล่งของข้อมูลจากเว็บไซต์ที่ใช้ในการค้นคว้าข้อมูลเพื่อใช้ในการชีวิตประจำวันเป็นบางครั้ง จำนวนมากที่สุด คือ เว็บไซต์นั้นมีบรรณานุกรมหรือรายการอ้างอิงหรือไม่ จำนวน 163 คน คิดเป็นร้อยละ 39.5 รองลงมาเป็น ถ้าเป็นแผนผัง มีข้อมูลสำคัญประกอบหรือไม่(คือไม่ได้มีเฉพาะภาพสวยๆ) และ เว็บไซต์นั้นมีลิงค์เชื่อมโยงไปที่ทรัพยากร อื่นๆ ในเว็บหรือไม่ จำนวน 156 คน คิดเป็นร้อยละ 37.8 และจำนวน 149 คน คิดเป็นร้อยละ 36.1 ตามลำดับ

ประเด็นที่ไม่ค่อยใช้ในการประเมินแหล่งข้อมูลจากเว็บไซต์ที่ใช้ในการค้นคว้าข้อมูลเพื่อใช้ในการชีวิตประจำวัน จำนวนมากที่สุด คือ บรรณารักษ์แนะนำการใช้เว็บไซต์นี้หรือไม่ จำนวน 101 คน คิดเป็นร้อยละ 24.5 รองลงมาเป็น เคยได้ยินถึงเว็บไซต์นี้มาก่อนหรือไม่ และการออกแบบของเว็บไซต์นี้ดีกว่าเว็บไซต์นี้ถูกต้องตามกฎหมายหรือไม่ จำนวน 65 คน คิดเป็นร้อยละ 15.7 และ จำนวน 64 คน คิดเป็นร้อยละ 15.5 ตามลำดับ

ประเด็นที่ไม่เคยใช้ในการประเมินแหล่งข้อมูลจากเว็บไซต์ที่ใช้ในการค้นคว้าข้อมูลเพื่อใช้ในการชีวิตประจำวัน จำนวนมากที่สุด คือ บรรณารักษ์แนะนำการใช้เว็บไซต์นี้หรือไม่ จำนวน 48 คน คิดเป็นร้อยละ 11.6 รองลงมาเป็น เคยได้ยินถึงเว็บไซต์นี้มาก่อนหรือไม่ และเคยใช้เว็บไซต์นี้มาก่อนหรือไม่ จำนวน 22 คน คิดเป็นร้อยละ 5.3 และ จำนวน 21 คน คิดเป็นร้อยละ 5.1 ตามลำดับ

ประเด็นที่ ไม่ทราบว่ามีการใช้ในการประเมินแหล่งข้อมูลจากเว็บไซต์ที่ใช้ในการค้นคว้าข้อมูลเพื่อใช้ในการชีวิตประจำวัน จำนวนมากที่สุด คือ การออกแบบของเว็บไซต์นี้ดีกว่าเว็บไซต์นี้ถูกต้องตามกฎหมายหรือไม่ จำนวน 13 คน คิดเป็นร้อยละ 3.1 รองลงมาเป็น บรรณารักษ์แนะนำการใช้เว็บไซต์นี้หรือไม่ จำนวน 11 คน คิดเป็นร้อยละ 2.7

ประเด็นที่ไม่เคยพบสถานการณ์เช่นนี้มาก่อนว่า มีการใช้ในการประเมินแหล่งข้อมูลจากเว็บไซต์ที่ใช้ในการค้นคว้าข้อมูลเพื่อใช้ในการชีวิตประจำวัน จำนวนมากที่สุด คือ บรรณารักษ์แนะนำการใช้เว็บไซต์นี้หรือไม่ จำนวน 9 คน คิดเป็นร้อยละ 2.2 รองลงมาเป็น การออกแบบของเว็บไซต์นี้ดีกว่าเว็บไซต์นี้ถูกต้องตามกฎหมายหรือไม่ และ ที่อยู่ของเว็บไซต์ (URL) คืออะไร หรืออาจมีความหมายอะไร จำนวน 6 คน คิดเป็นร้อยละ 1.5 และ จำนวน 4 คน คิดเป็นร้อยละ 1.0 ตามลำดับ

3.4 บุคคลที่ขอให้ช่วยประเมินแหล่งข้อมูลสำหรับชีวิตประจำวัน

	ไม่เคยพบ สถานการณ์ เช่นนี้มาก่อน		ไม่ทราบ		ไม่เคยใช้		ไม่ค่อยใช้		บางครั้ง		บ่อย		เกือบทุกครั้ง	
	จำนวน	%	จำนวน	%	จำนวน	%	จำนวน	%	จำนวน	%	จำนวน	%	จำนวน	%
อาจารย์ผู้สอน	8	1.9%	2	0.5%	25	6.1%	53	12.8%	112	27.1%	140	33.9%	73	17.7%
บรรณารักษ์	13	3.1%	12	2.9%	91	22.0%	121	29.3%	96	23.2%	61	14.8%	19	4.6%
เพื่อนที่เรียน ด้วยกัน	2	0.5%	1	0.2%	13	3.1%	27	6.5%	115	27.8%	156	37.8%	99	24.0%
เพื่อน / ครอบครัว	4	1.0%	2	0.5%	28	6.8%	46	11.1%	119	28.8%	141	34.1%	73	17.7%
ผู้ประกอบการอาชีพ ที่ต้องมี ใบอนุญาต (เช่น แพทย์ พยาบาล เภสัชกร วิศวกร ทนายความ)	15	3.6%	11	2.7%	96	23.2%	97	23.5%	93	22.5%	58	14.0%	43	10.4%

ตารางที่ 13 แสดงบุคคลที่ขอให้ช่วยประเมินแหล่งข้อมูลเพื่อใช้ในชีวิตประจำวัน

จากตารางที่ 13 พบว่า บุคคลที่กลุ่มตัวอย่างขอให้ช่วยประเมินแหล่งข้อมูลสำหรับชีวิตประจำวัน เกือบทุกครั้ง จำนวนมากที่สุด คือ เพื่อนที่เรียนด้วยกัน จำนวน 99 คน คิดเป็นร้อยละ 24.0 รองลงมาเป็น อาจารย์ผู้สอน และ เพื่อน / ครอบครัว เท่ากัน จำนวน 73 คน คิดเป็นร้อยละ 17.7

บุคคลที่ขอให้ช่วยประเมินแหล่งข้อมูลสำหรับชีวิตประจำวัน บ่อยครั้ง จำนวนมากที่สุด คือ เพื่อนที่เรียนด้วยกัน จำนวน 156 คน คิดเป็นร้อยละ 37.8 รองลงมาเป็น เพื่อน / ครอบครัว และ อาจารย์ผู้สอน ใกล้เคียงกัน จำนวน 141 คน คิดเป็นร้อยละ 34.1 และจำนวน 140 คน คิดเป็นร้อยละ 33.9 ตามลำดับ

บุคคลที่ขอให้ช่วยประเมินแหล่งข้อมูลสำหรับชีวิตประจำวัน เป็นบางครั้ง จำนวนมากที่สุด คือ เพื่อน / ครอบครัว จำนวน 119 คน คิดเป็นร้อยละ 28.8 รองลงมาเป็น เพื่อนที่เรียนด้วยกัน และ อาจารย์ผู้สอน ใกล้เคียงกัน จำนวน 115 คน คิดเป็นร้อยละ 27.8 และจำนวน 112 คน คิดเป็นร้อยละ 27.1 ตามลำดับ

บุคคลที่ไม่ค่อยมีการขอให้ช่วยประเมินแหล่งข้อมูลสำหรับชีวิตประจำวัน จำนวนมากที่สุด คือ บรรณารักษ์ จำนวน 121 คน คิดเป็นร้อยละ 29.3 รองลงมาเป็น ผู้ประกอบอาชีพที่ต้องมีใบอนุญาต (เช่น แพทย์ พยาบาล เกษษกร วิศวกร ทนายความ) จำนวน 97 คน คิดเป็นร้อยละ 23.5

บุคคลที่ไม่เคยมีการขอให้ช่วยประเมินแหล่งข้อมูลสำหรับชีวิตประจำวัน จำนวนมากที่สุด คือ ผู้ประกอบอาชีพที่ต้องมีใบอนุญาต (เช่น แพทย์ พยาบาล เกษษกร วิศวกร ทนายความ) จำนวน 96 คน คิดเป็นร้อยละ 23.2 รองลงมาเป็น บรรณารักษ์ จำนวน 91 คน คิดเป็นร้อยละ 22.0

บุคคลที่ไม่ทราบว่า มีการขอให้ช่วยประเมินแหล่งข้อมูลสำหรับชีวิตประจำวัน จำนวนมากที่สุด คือ บรรณารักษ์ จำนวน 12 คน คิดเป็นร้อยละ 2.9 รองลงมาเป็น ผู้ประกอบอาชีพที่ต้องมีใบอนุญาต (เช่น แพทย์ พยาบาล เกษษกร วิศวกร ทนายความ) จำนวน 11 คน คิดเป็นร้อยละ 2.7

บุคคลที่ไม่เคยพบสถานการณ์เช่นนี้มาก่อนว่า มีการขอให้ช่วยประเมินแหล่งข้อมูลสำหรับชีวิตประจำวัน จำนวนมากที่สุด คือ ผู้ประกอบอาชีพที่ต้องมีใบอนุญาต (เช่น แพทย์ พยาบาล เกษษกร วิศวกร ทนายความ) จำนวน 15 คน คิดเป็นร้อยละ 3.6 รองลงมาเป็น บรรณารักษ์ จำนวน 13 คน คิดเป็นร้อยละ 3.1

3.5 ความเห็นว่ายากในกระบวนการค้นคว้าเกี่ยวกับชีวิตประจำวัน

	ไม่เคยพบสถานการณ์ เช่นนี้มาก่อน		ไม่ทราบ		ไม่เห็นด้วยอย่างยิ่ง		ไม่ค่อยเห็นด้วย		เฉยๆ		เห็นด้วย		เห็นด้วยอย่างยิ่ง	
	จำนวน	%	จำนวน	%	จำนวน	%	จำนวน	%	จำนวน	%	จำนวน	%	จำนวน	%
ยากที่การเริ่มต้นค้นคว้าเกี่ยวกับชีวิตประจำวัน	8	1.9%	2	0.5%	41	9.9%	40	9.7%	176	42.6%	110	26.6%	36	8.7%
ยากที่การระบุว่าต้องการอะไรจากการค้นคว้า	7	1.7%	2	0.5%	33	8.0%	53	12.8%	148	35.8%	135	32.7%	35	8.5%
ยากที่การตีกรอบหัวข้องานให้แคบลง	4	1.0%	2	0.5%	29	7.0%	48	11.6%	161	39.0%	129	31.2%	40	9.7%
ยากที่การกำหนดคำค้น	4	1.0%	4	1.0%	41	9.9%	68	16.5%	154	37.3%	107	25.9%	35	8.5%
ยากที่การค้นหายุทธศาสตร์ในฐานข้อมูลวิจัยในเว็บห้องสมุด (เช่น EBSCO Host ,TDC(Thai LIS) , ScienceDirect , Matichon e-library)	15	3.6%	12	2.9%	23	5.6%	77	18.6%	134	32.4%	108	26.2%	44	10.7%
ยากที่จะหาข้อมูลที่จะใช้จากเว็บ (เช่น Google, Wikipedia, เว็บไซต์หน่วยงานราชการ)	8	1.9%	5	1.2%	62	15.0%	79	19.1%	124	30.0%	88	21.3%	47	11.4%
ยากที่จะตัดสินใจว่าแหล่งข้อมูลน่าเชื่อถือหรือไม่	2	0.5%	5	1.2%	28	6.8%	67	16.2%	133	32.2%	131	31.7%	47	11.4%
ยากที่การหาข้อมูลที่ทันสมัย	5	1.2%	5	1.2%	33	8.0%	73	17.7%	127	30.8%	114	27.6%	56	13.6%
ยากที่ต้องเลือกข้อมูลเกี่ยวกับชีวิตประจำวันที่จะนำมาใช้ได้จากผลการสืบค้นที่ไม่ตรงกับหัวข้อ	3	0.7%	4	1.0%	28	6.8%	58	14.0%	147	35.6%	129	31.2%	44	10.7%
ยากที่การประเมินแหล่งข้อมูลที่ค้นหามาได้	6	1.5%	5	1.2%	23	5.6%	69	16.7%	121	29.3%	135	32.7%	54	13.1%
ยากที่ต้องคิดว่าจะหาแหล่งข้อมูลเกี่ยวกับชีวิตประจำวันได้ที่ไหน	6	1.5%	6	1.5%	39	9.4%	70	16.9%	142	34.4%	103	24.9%	47	11.4%
ยากที่ต้องอ่านเอกสารที่ค้นหามาได้	6	1.5%	5	1.2%	44	10.7%	71	17.2%	139	33.7%	101	24.5%	47	11.4%
ยากที่รู้ว่าคำตอบที่กำลังค้นหานั้นมีอยู่ในเว็บแน่ ๆ แต่หาไม่พบ	4	1.0%	3	0.7%	30	7.3%	51	12.3%	126	30.5%	131	31.7%	68	16.5%
ยากที่ต้องรวบรวมแหล่งข้อมูลต่าง ๆ ที่ได้มาจากการสืบค้นเข้าไว้ด้วยกัน	6	1.5%	1	0.2%	31	7.5%	59	14.3%	134	32.4%	129	31.2%	53	12.8%
ยากที่ต้องตัดสินใจว่าค้นคว้าเสร็จแล้วหรือยัง	6	1.5%	5	1.2%	36	8.7%	64	15.5%	139	33.7%	114	27.6%	49	11.9%

ตารางที่ 14 แสดงความคิดเห็นในกระบวนการค้นคว้าข้อมูลเกี่ยวกับชีวิตประจำวัน

จากข้อมูลตารางที่ 14 พบว่า ขั้นตอนกระบวนการค้นคว้าข้อมูลเกี่ยวกับชีวิตประจำวัน ที่กลุ่มตัวอย่างเห็นด้วยอย่างยิ่งว่ายาก จำนวนมากที่สุด คือ ยากที่รู้ว่าคำตอบที่กำลังค้นหานั้นมีอยู่ในเว็บแน่ ๆ แต่หาไม่พบ จำนวน 68 คน คิดเป็นร้อยละ 16.5 รองลงมาเป็น ยากที่การหาข้อมูลที่ทันสมัย และ ยากที่การประเมินแหล่งข้อมูลที่ค้นหาได้ ใกล้เคียงกัน จำนวน 56 คน คิดเป็นร้อยละ 13.6 และจำนวน 54 คน คิดเป็นร้อยละ 13.1 ตามลำดับ

ขั้นตอนกระบวนการค้นคว้าข้อมูลเกี่ยวกับชีวิตประจำวัน ที่เห็นด้วยว่ายาก จำนวนมากที่สุด คือ ยากที่การระบุว่าต้องการอะไรจากการค้นคว้า และ ยากที่การประเมินแหล่งข้อมูลที่ค้นหา มีจำนวนเท่ากัน ซึ่งจำนวน 135 คน คิดเป็นร้อยละ 32.7

ขั้นตอนกระบวนการค้นคว้าข้อมูลเกี่ยวกับชีวิตประจำวัน ที่ไม่มีความเห็นว่ายาก(เฉยๆ) จำนวนมากที่สุด คือ ยากที่การเริ่มต้นค้นคว้าเกี่ยวกับชีวิตประจำวัน จำนวน 176 คน คิดเป็นร้อยละ 42.6 รองลงมาเป็น ยากที่การตีกรอบหัวข้องานให้แคบลง และ ยากที่การกำหนดคำค้น จำนวน 161 คน คิดเป็นร้อยละ 39.0 และจำนวน 154 คน คิดเป็นร้อยละ 37.3 ตามลำดับ

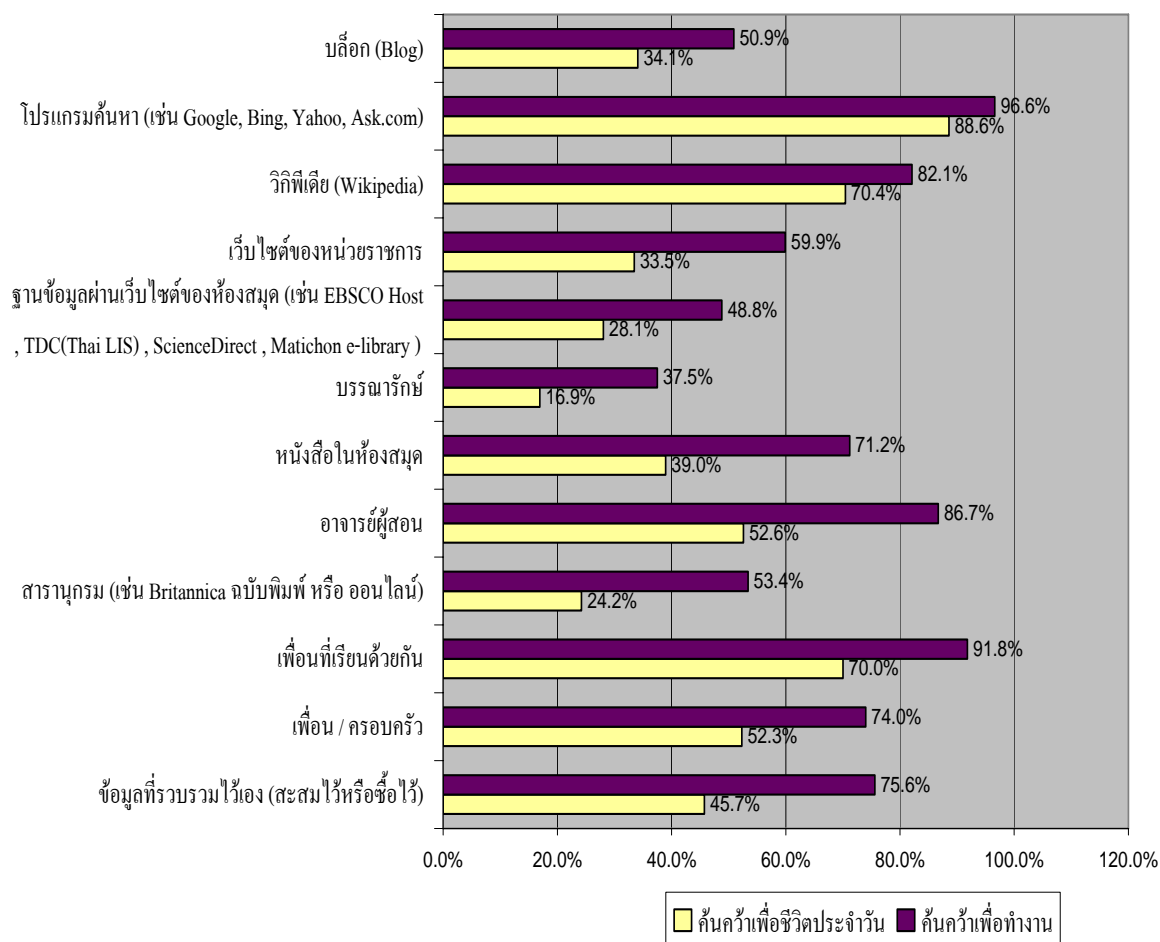
ขั้นตอนกระบวนการค้นคว้าข้อมูลเกี่ยวกับชีวิตประจำวัน ที่ไม่ค่อยเห็นด้วยว่ายาก จำนวนมากที่สุด คือ ยากที่จะหาข้อมูลที่จะใช้จากเว็บ (เช่น Google, Wikipedia, เว็บไซต์หน่วยงานราชการ) จำนวน 79 คน คิดเป็นร้อยละ 19.1 รองลงมาเป็น ยากที่การค้นหาคำความในฐานข้อมูลวิจัยในเว็บห้องสมุด (เช่น EBSCO Host, TDC(Thai LIS), ScienceDirect, Matichon e-library) และ ยากที่การหาข้อมูลที่ทันสมัย จำนวน 77 คน คิดเป็นร้อยละ 18.6 และ จำนวน 73 คน คิดเป็นร้อยละ 17.7

ขั้นตอนกระบวนการค้นคว้าข้อมูลเกี่ยวกับชีวิตประจำวัน ที่ไม่เห็นด้วยอย่างยิ่งว่ายาก จำนวนมากที่สุด คือ ยากที่จะหาข้อมูลที่จะใช้จากเว็บ (เช่น Google, Wikipedia, เว็บไซต์หน่วยงานราชการ) จำนวน 62 คน คิดเป็นร้อยละ 15.0 รองลงมาเป็น ยากที่ต้องอ่านเอกสารที่ค้นหาได้ จำนวน 44 คน คิดเป็นร้อยละ 10.7

ตอนที่ 4 การเปรียบเทียบพฤติกรรมการค้นคว้าสารสนเทศเพื่อทำงานที่ได้รับมอบหมายในรายวิชาต่างๆ กับพฤติกรรมการค้นคว้าในชีวิตประจำวัน

ในการเปรียบเทียบพฤติกรรมการค้นคว้าสารสนเทศเพื่อทำงานที่ได้รับมอบหมายในรายวิชาต่างๆกับการค้นคว้าเพื่อใช้ในชีวิตประจำวันที่จะนำเสนอในแผนภูมิที่ 19-21 จะเป็นการนำเสนอข้อมูลของกลุ่มตัวอย่างที่มีการใช้ทรัพยากรสารสนเทศ มีการประเมินแหล่งข้อมูลจากเว็บไซต์ และบุคคลที่ขอให้ช่วยประเมินแหล่งข้อมูล ในแต่ละประเภท เฉพาะกลุ่มที่มีการใช้เป็นบางครั้ง บ่อยครั้งและเกือบทุกครั้ง เท่านั้น

4.1 การเปรียบเทียบทรัพยากรที่ใช้ค้นคว้าเพื่อทำงานที่ได้รับมอบหมายในรายวิชาต่างๆ กับการค้นคว้าเพื่อใช้ในชีวิตประจำวัน

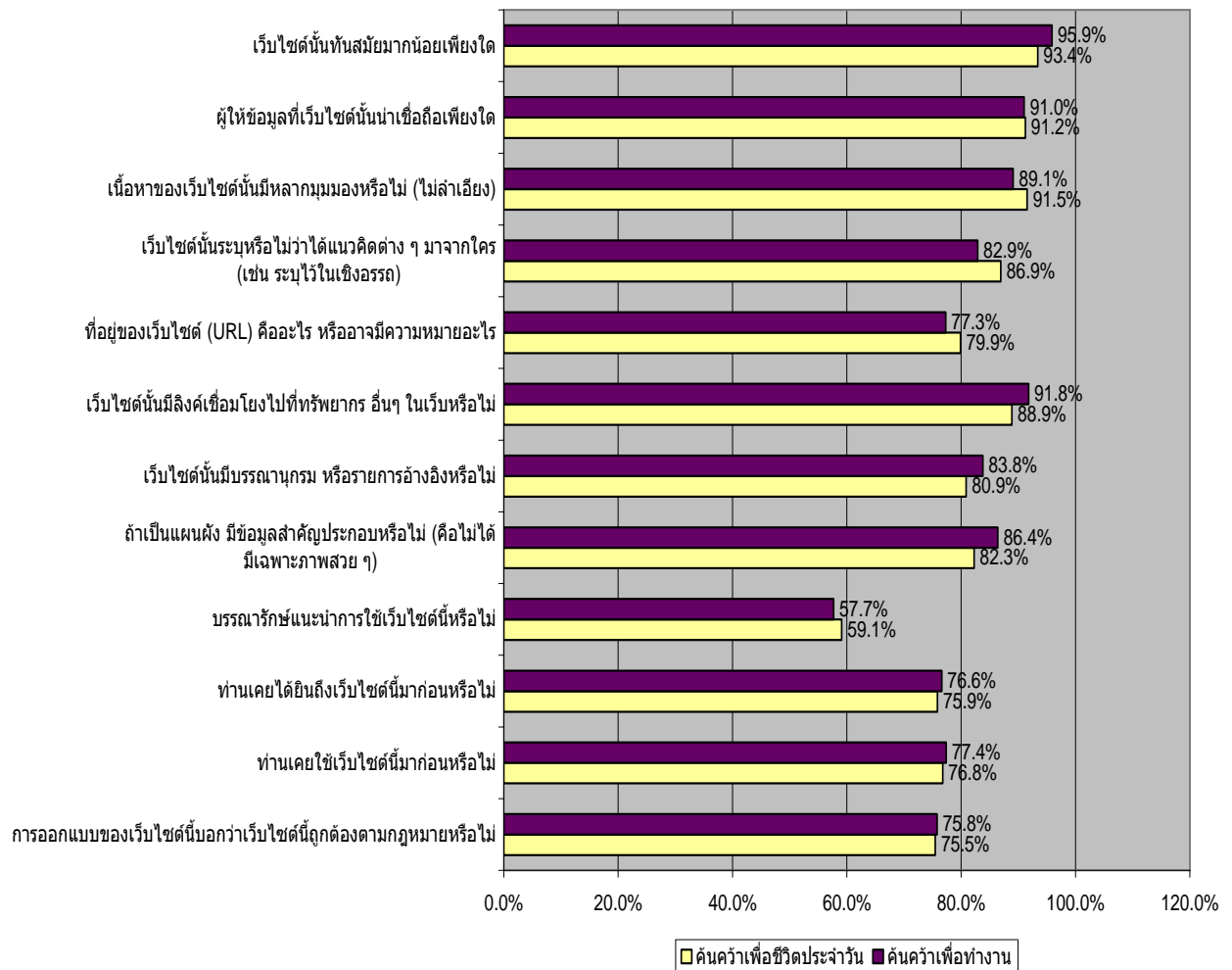


แผนภูมิที่ 19 แสดงการเปรียบเทียบการใช้ทรัพยากรสารสนเทศระหว่างการค้นคว้าเพื่อทำงานที่ได้รับมอบหมาย กับเพื่อใช้ในชีวิตประจำวัน

จากแผนภูมิที่ 19 พบว่า โปรแกรมค้นหา เช่น google Bing, Yahoo, Ask.com เป็นทรัพยากรสารสนเทศที่ถูกใช้ในการค้นคว้าเป็นจำนวนมากที่สุด ทั้งเพื่อทำงานที่ได้รับมอบหมาย และเพื่อใช้ในชีวิตประจำวัน โดยมีการใช้เพื่อการทำงานที่ได้รับมอบหมายมากกว่าเพื่อใช้ในชีวิตประจำวัน ซึ่งการใช้เพื่อการทำงานคิดเป็นร้อยละ 96.6 และเพื่อการใช้ในชีวิตประจำวันคิดเป็นร้อยละ 88.6

ส่วนบรรณารักษ์ เป็นทรัพยากรสารสนเทศที่ถูกใช้ในการค้นคว้าน้อยที่สุด ทั้งเพื่อทำงานที่ได้รับมอบหมายและเพื่อใช้ในชีวิตประจำวัน โดยมีการใช้เพื่อการทำงานมากกว่าเพื่อใช้ในชีวิตประจำวัน ซึ่งการใช้เพื่อการทำงานที่ได้รับมอบหมายคิดเป็นร้อยละ 37.5 และเพื่อการใช้ในชีวิตประจำวันคิดเป็นร้อยละ 16.9

4.2 การเปรียบเทียบการประเมินแหล่งข้อมูลจากเว็บไซต์ที่ใช้ค้นคว้าเพื่อทำงานที่ได้รับมอบหมายในรายวิชาต่างๆกับการค้นคว้าเพื่อใช้ในชีวิตประจำวัน

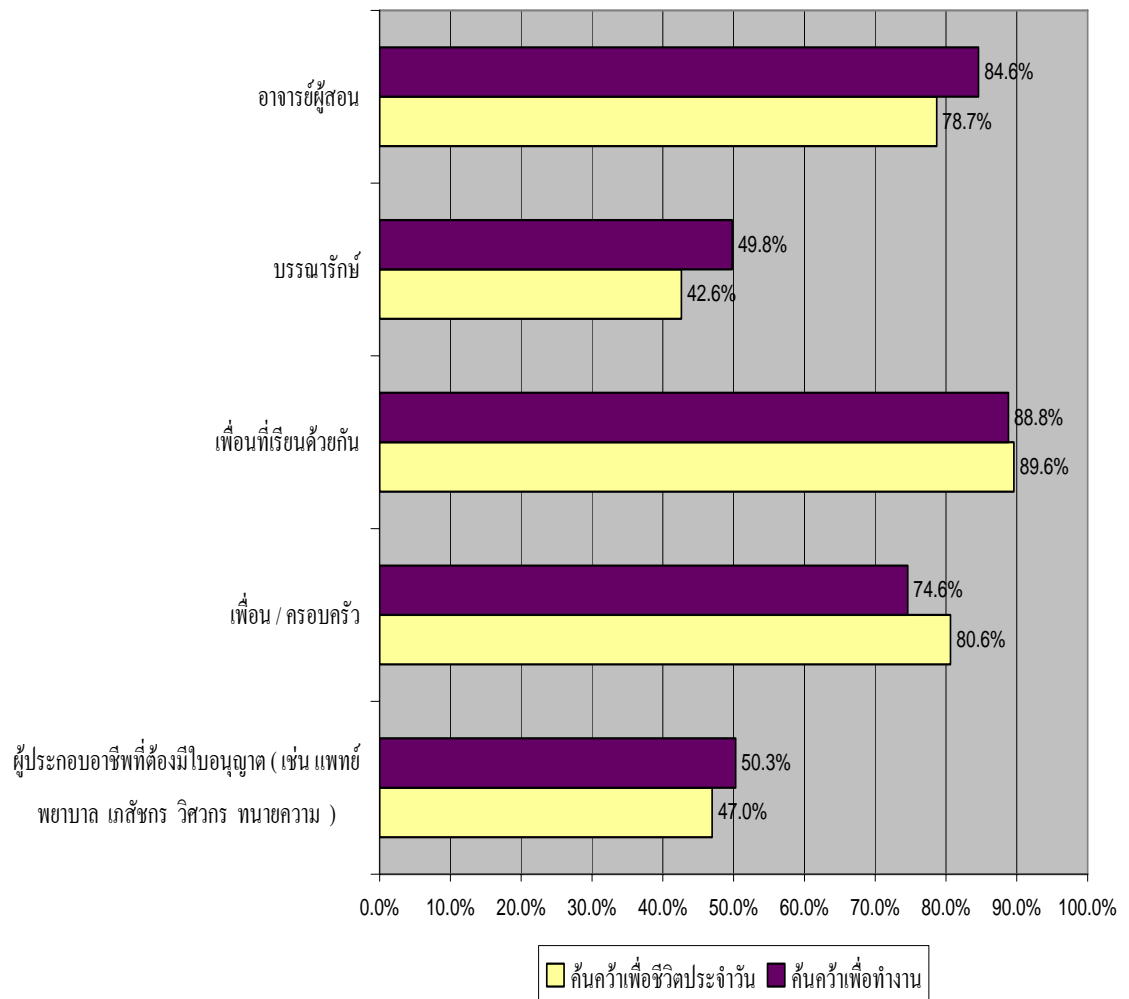


แผนภูมิที่ 20 แสดงการเปรียบเทียบการประเมินแหล่งข้อมูลจากเว็บไซต์ระหว่างการค้นคว้าเพื่อทำงานที่ได้รับมอบหมายกับเพื่อใช้ในชีวิตประจำวัน

จากแผนภูมิที่ 20 พบว่า การประเมินว่าเว็บไซต์นั้นมีความทันสมัยมากน้อยเพียงใด เป็นประเด็นที่กลุ่มตัวอย่างใช้ในการประเมินแหล่งข้อมูลจากเว็บไซต์ จำนวนมากที่สุด ทั้งเพื่อทำงานที่ได้รับมอบหมายและเพื่อใช้ในชีวิตประจำวัน โดยมีการใช้เพื่อการทำงานที่ได้รับมอบหมายมากกว่าเพื่อใช้ในชีวิตประจำวัน ซึ่งการใช้เพื่อการทำงานที่ได้รับมอบหมายคิดเป็นร้อยละ 95.9 และเพื่อใช้ในชีวิตประจำวันคิดเป็นร้อยละ 93.4

ส่วน การประเมินว่าบรรณารักษ์แนะนำการใช้เว็บไซต์นี้หรือไม่ เป็นประเด็นที่กลุ่มตัวอย่างใช้ในการประเมินแหล่งข้อมูลจากเว็บไซต์ จำนวนน้อยที่สุด ทั้งเพื่อทำงานที่ได้รับมอบหมายและเพื่อใช้ในชีวิตประจำวัน โดยมีการใช้เพื่อการทำงานที่ได้รับมอบหมายน้อยกว่าเพื่อใช้ในชีวิตประจำวัน ซึ่งการใช้เพื่อการทำงานที่ได้รับมอบหมายคิดเป็นร้อยละ 57.7และเพื่อการใช้ในชีวิตประจำวันคิดเป็นร้อยละ 59.1

4.3 การเปรียบเทียบบุคคลที่ขอให้ช่วยประเมินแหล่งข้อมูลระหว่างการค้นคว้าเพื่อทำงานที่ได้รับมอบหมาย ในรายวิชาต่างๆ กับเพื่อใช้ในการชีวิตประจำวัน



แผนภูมิที่ 21 แสดงการเปรียบเทียบบุคคลที่ขอให้ช่วยประเมินแหล่งข้อมูลระหว่างการค้นคว้าเพื่อทำงาน
ที่ได้รับมอบหมาย กับเพื่อใช้ในการชีวิตประจำวัน

จากแผนภูมิที่ 21 พบว่า เพื่อนที่เรียนด้วยกัน เป็นบุคคลที่กลุ่มตัวอย่างขอให้ช่วยประเมินแหล่งข้อมูลในการค้นคว้า เป็นจำนวนมากที่สุด ทั้งเพื่อทำงานที่ได้รับมอบหมายและเพื่อใช้ในการชีวิตประจำวัน โดยการใช้เพื่อการทำงานที่ได้รับมอบหมายคิดเป็นร้อยละ 88.88 และเพื่อการใช้ในชีวิตประจำวันคิดเป็นร้อยละ 89.6

ส่วน บรรณารักษ์ เป็นบุคคลที่กลุ่มตัวอย่างขอให้ช่วยประเมินแหล่งข้อมูลในการค้นคว้า เป็นจำนวนน้อยที่สุด ทั้งเพื่อทำงานที่ได้รับมอบหมายและเพื่อใช้ในการชีวิตประจำวัน โดยการใช้เพื่อการทำงานที่ได้รับมอบหมายคิดเป็นร้อยละ 49.8 และเพื่อการใช้ในชีวิตประจำวันคิดเป็นร้อยละ 42.6