

บทที่ 2

แนวคิดและทฤษฎีที่เกี่ยวข้อง

2.1 วิเคราะห์ระบบงานเดิม

2.1.1 ขั้นตอนการทำงานของระบบงานเดิม

ระบบงานเดิมจะเป็นระบบหน้าร้าน โดยลูกค้าจะเข้ามาติดต่อที่หน้าร้านและทำการเลือกเฟอร์นิเจอร์ที่ต้องการ เมื่อลูกค้าตัดสินใจที่จะสั่งทำเฟอร์นิเจอร์ พนักงานก็จะทำการบันทึกข้อมูลลูกค้า ชื่อ ที่อยู่ เบอร์โทรศัพท์ รายละเอียดต่างๆ ของลูกค้า และบันทึกข้อมูลเฟอร์นิเจอร์ที่ลูกค้าสั่งทำโดยการบันทึกทั้งหมดลงในเอกสาร และให้ลูกค้าตรวจสอบความถูกต้อง จึงทำการออกรายงานและชำระเงินบางส่วน

2.1.2 ปัญหาของระบบงานเดิม

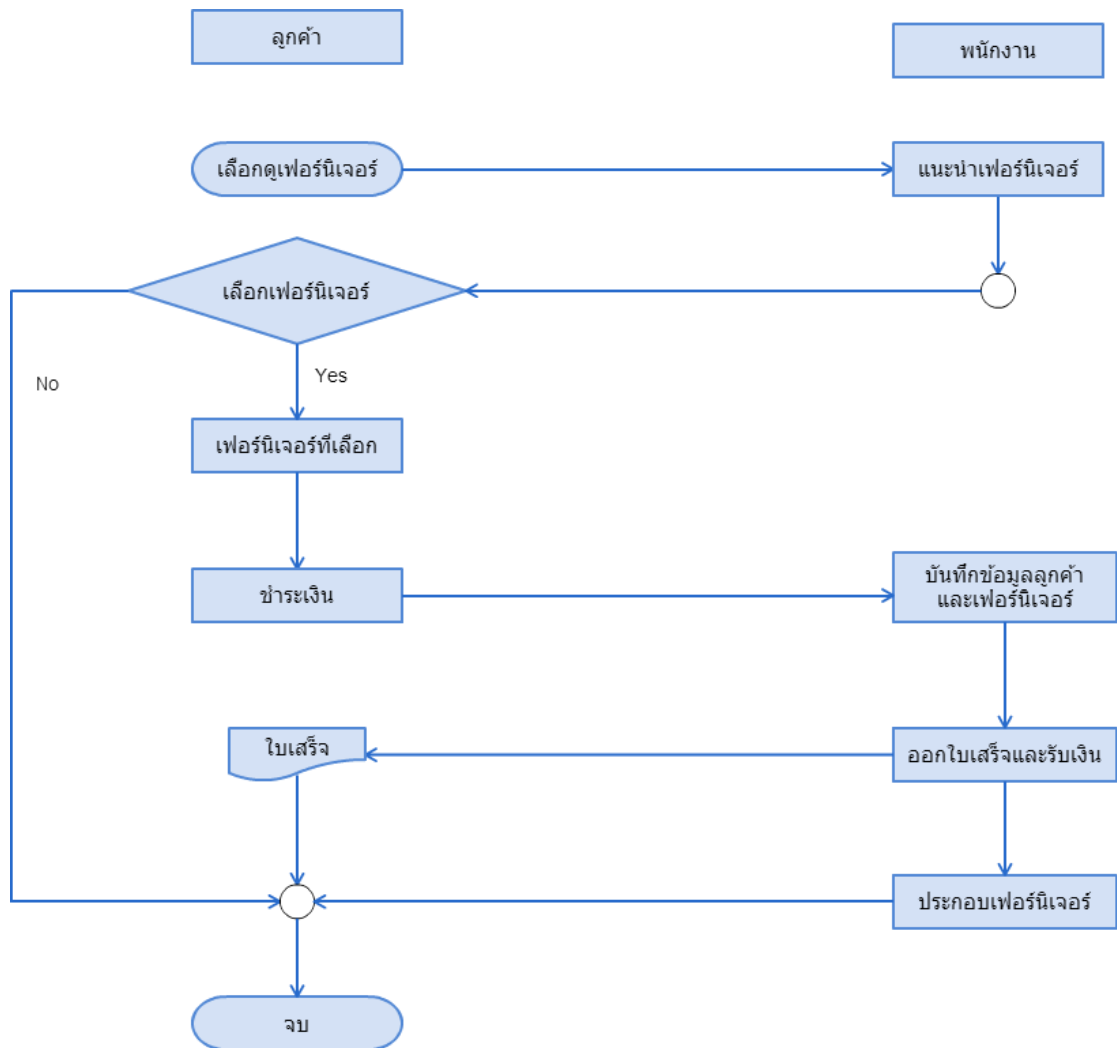
2.1.2.1 เก็บข้อมูลทั้งหมดในรูปแบบเอกสาร

2.1.2.2 เกิดความล่าช้าในการค้นหาข้อมูลจากเอกสาร

2.1.2.3 เนื่องจากข้อมูลเก็บในรูปแบบของเอกสารจึงทำให้ข้อมูลอาจเกิดความ

เสียหาย เช่น ขาด ชำรุด

2.1.3 Work flow diagram ระบบงานเดิม



รูปที่ 2.1 Work flow diagram ของระบบงานเดิม

2.2 ภาษาที่ใช้ในการพัฒนา

2.2.1 HTML

HTML คือ ภาษาที่ใช้ในการเขียนเว็บเพจ ย่อมาจากคำว่า Hypertext Markup Language โดย Hypertext หมายถึง ข้อความที่เชื่อมต่อกันผ่านลิงค์ (Hyperlink) Markup หมายถึง วิธีในการเขียนข้อความ language หมายถึงภาษา ดังนั้น HTML จึงหมายถึง ภาษาที่ใช้ในการเขียนข้อความ ลงบนเอกสารที่ต่างก็เชื่อมถึงกันใน cyberspace ผ่าน Hyperlink นั่นเอง

2.2.2 PHP

PHP นั้นเป็นภาษาสำหรับใช้ในการเขียนโปรแกรมบนเว็บไซต์ สามารถเขียนได้หลากหลายโปรแกรมเช่นเดียวกับภาษาทั่วไป อาจมีข้อสงสัยว่า ต่างจาก HTML อย่างไร คำตอบคือ HTML นั้นเป็นภาษาที่ใช้ในการจัดรูปแบบของเว็บไซต์ จัดตำแหน่งรูป จัดรูปแบบตัวอักษร หรือใส่สีสันทให้กับ เว็บไซต์ของ แต่ PHP นั้นเป็นส่วนที่ใช้ในการคำนวณ ประมวลผล เก็บค่า และทำตามคำสั่งต่างๆ อย่างเช่น รับค่าจากแบบ form รับค่าจากช่องคำตอบของเว็บบอร์ดและเก็บไว้เพื่อนำมาแสดงผลต่อไป

2.2.3 JavaScript

JavaScript คือ ภาษาคอมพิวเตอร์สำหรับการเขียนโปรแกรมบนระบบอินเทอร์เน็ต ที่กำลังได้รับความนิยมอย่างสูง Java JavaScript เป็น ภาษาสคริปต์เชิงวัตถุ ซึ่งมีวิธีการทำงานในลักษณะแปลความและดำเนินงานไปที่ละคำสั่งหรือเรียกว่า อ็อบเจ็กโอเรียลเต็ด ที่มีเป้าหมายในการ ออกแบบและพัฒนาโปรแกรมในระบบอินเทอร์เน็ต สำหรับผู้เขียนด้วยภาษา HTML สามารถทำงานข้ามแพลตฟอร์มได้ โดยทำงานร่วมกับ ภาษา HTML และภาษา Java ได้ทั้งทางฝั่งไคลเอนต์(Client)และทางฝั่งเซิร์ฟเวอร์(Server) สามารถทำให้ การสร้างเว็บเพจ มีลูกเล่น ต่าง ๆ มากมาย และยังสามารถโต้ตอบกับผู้ใช้ได้ อย่างทันที เช่น การใช้เมาส์คลิก หรือ การกรอกข้อความในฟอร์ม เป็นต้น

2.2.4 MySQL

MySQL (มาย-เอส-คิว-แอล) ระบบฐานข้อมูลสำหรับใช้พัฒนาเว็บไซต์ร่วมกับภาษา PHP ปัจจุบันได้รับความนิยมจากนักพัฒนาเว็บแอปพลิเคชันอย่างมาก ทั้งนี้เนื่องจากเป็นฐานข้อมูลที่จัดการง่ายและที่สำคัญเอามาใช้ได้แบบฟรีๆ สำหรับการพัฒนาเว็บไซต์ ระบบฐานข้อมูลเป็นองค์ประกอบที่สำคัญ ทั้งนี้เพราะในบางครั้งเมื่อเราพัฒนาเว็บไซต์ไปอีกขั้นหนึ่ง เราจะต้องใช้เว็บไซต์เก็บข้อมูลต่างๆ มากมาย ยกตัวอย่างเช่น ใช้ฐานข้อมูลเก็บข้อมูลสินค้า เก็บข้อมูลรายการสั่งซื้อสินค้า เก็บข้อมูลประวัติต่าง ๆ เป็นต้น นอกเหนือจากการเก็บข้อมูลแล้ว ก็เพื่อประโยชน์ในการเรียกใช้ข้อมูลจากข้างต้น เพื่อนำมาแสดงผลข้อมูล สืบค้นข้อมูล การอัปเดต ปรับปรุงระบบฐานข้อมูลที่ใช้ในการพัฒนาเว็บไซต์มีให้เลือกใช้อยู่หลายตัว แต่ถ้าหากกล่าวถึงระบบฐานข้อมูลที่เหมาะกับการพัฒนาเว็บไซต์ด้วยภาษา PHP แล้ว MySQL ถือได้ว่าเป็นตัวเลือกที่ดีที่สุด ทั้งนี้เพราะเป็นฐานข้อมูลฟรีที่ใครก็สามารถใช้ได้ มีการใช้งานในวงกว้าง ทำให้การพัฒนาฐานข้อมูลมีการพัฒนาอยู่อย่างสม่ำเสมอเป็นต้น MySQL ยังสนับสนุนการใช้งานบนระบบปฏิบัติการได้มากมาย เช่น Mac, Unix และรวมทั้ง Windows และนอกจากนี้แล้วยังสามารถใช้งานใน ลักษณะ Web Development Platform เช่น C, C++, Java, Perl, ASP รวมทั้ง PHP

2.3 เครื่องมือที่ใช้ในการพัฒนา

2.3.1 Adobe Dreamweaver

Dreamweaver คือโปรแกรมสร้างเว็บเพจแบบเสมือนจริง ของค่าย Adobe ซึ่งช่วยให้ผู้ที่ต้องการสร้างเว็บเพจไม่ต้องเขียนภาษา HTML หรือ โค้ดโปรแกรมเอง หรือที่ศัพท์เทคนิคเรียกว่า "WYSIWYG" โปรแกรม Dreamweaver มีฟังก์ชันที่ทำให้ผู้ใช้สามารถจัดวางข้อความ รูปภาพ ตาราง ฟอรัม วิดีโอ รวมถึงองค์ประกอบอื่น ๆ ภายในเว็บเพจได้อย่างสวยงามตามที่ผู้ใช้ต้องการ โดยไม่ต้องใช้ภาษาสคริปต์ที่ยุ่งยากซับซ้อนเหมือนก่อน Dreamweaver มีทั้งในระบบปฏิบัติการ แมคอินทอช และไมโครซอฟท์วินโดวส์

2.3.2 Xampp

เป็นโปรแกรม Apache web server ไว้จำลอง web server เพื่อไว้ทดสอบ สคริปต์ หรือเว็บไซต์ในเครื่องของเรา โดยที่ไม่ต้องเชื่อมต่ออินเทอร์เน็ตและไม่ต้องมีค่าใช้จ่ายใดๆ ง่ายต่อการติดตั้งและใช้งาน โปรแกรม Xampp จะมาพร้อมกับ PHP ภาษาสำหรับพัฒนาเว็บ แอปพลิเคชันที่เป็นที่นิยม , MySQL ฐานข้อมูล, Apache จะทำหน้าที่เป็นเว็บ เซิร์ฟเวอร์ , Perl อีกทั้งยังมาพร้อมกับ OpenSSL , phpMyadmin (ระบบบริหารฐานข้อมูลที่พัฒนา โดย PHP เพื่อใช้เชื่อมต่อไปยังฐานข้อมูล สนับสนุนฐานข้อมูล MySQL และ SQLite โปรแกรม Xampp จะอยู่ในรูปแบบของไฟล์ Zip, tar, 7z หรือ exe โปรแกรม Xampp อยู่ภายใต้ใบอนุญาตของ GNU General Public License แต่บางครั้งอาจจะมีการเปลี่ยนแปลงเรื่องขงลิขสิทธิ์ในการใช้งาน