

## บทที่ 3

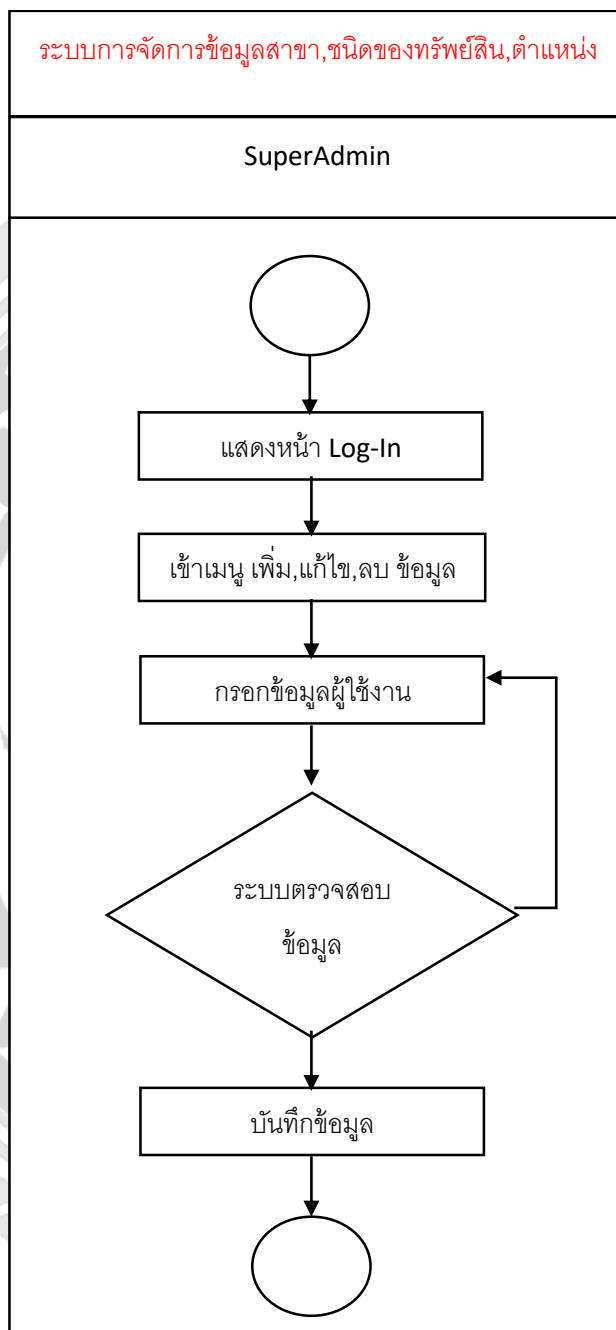
### วิเคราะห์และออกแบบระบบ

#### 3.1 รายละเอียดโครงการ

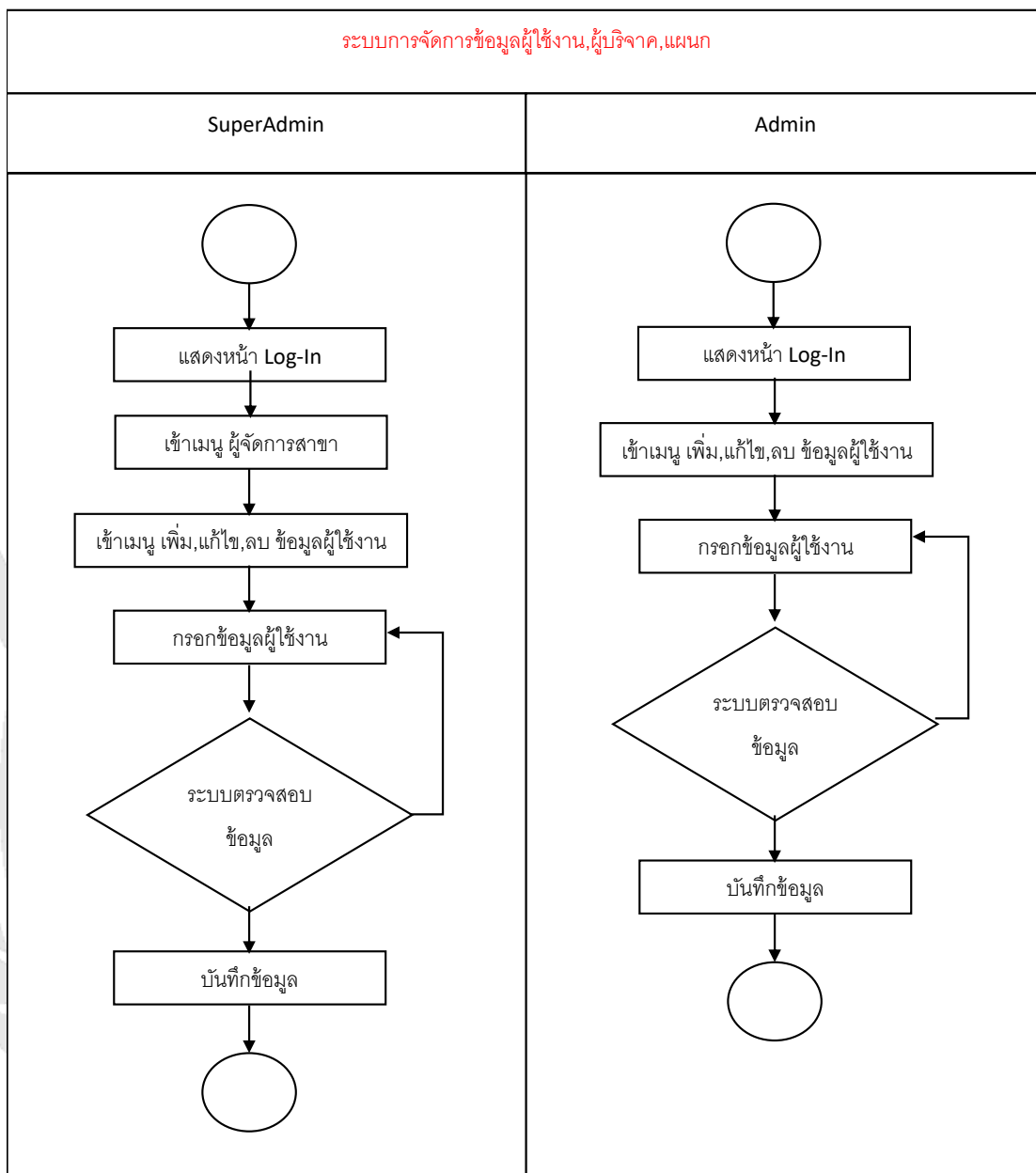
มูลนิธิดวงประทีป มีความต้องการนำระบบการจัดการทรัพย์สินออนไลน์ เข้ามาช่วยในการบริหารจัดการ ระบบจะช่วยในการจัดเก็บข้อมูลทรัพย์สิน ภายในมูลนิธิดวงประทีป การแจ้งให้ทราบว่าทรัพย์สินแต่ละชิ้นอยู่ที่ห้องไหน ในการดูแลของแผนกใด ออกรายงานที่ต้องการ รวมไปถึง ข้อมูลทรัพย์สินในสาขาอื่น และประวัติของผู้ใช้งานระบบ ด้วย ระบบจะแสดงในรูปแบบเว็บแอปพลิเคชัน โดยใช้เครื่องมือคือ ภาษาเอชทีเอ็มแอล (HTML) ในระบบการจัดการทรัพย์สิน



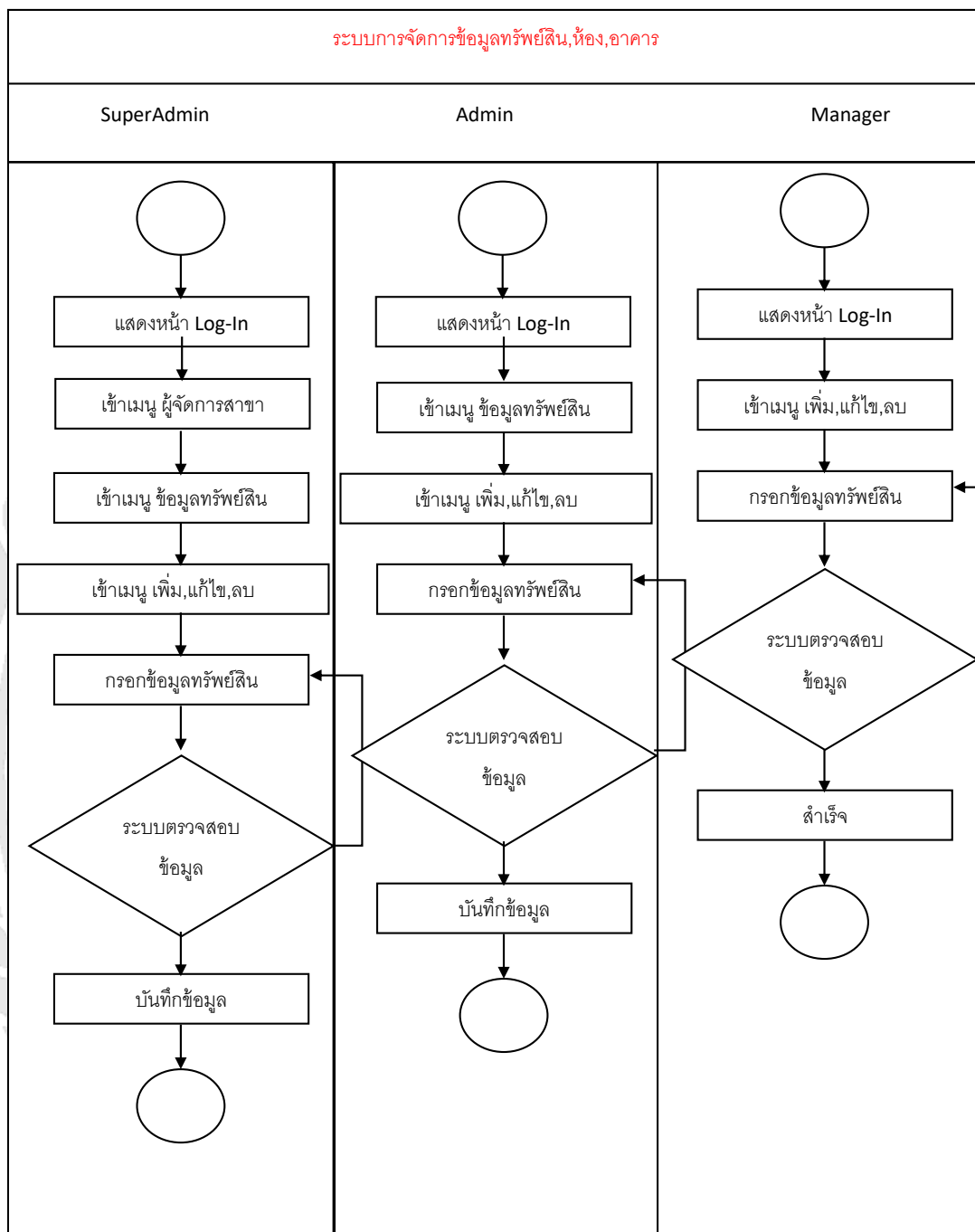
### 3.2 วิเคราะห์ระบบงาน (Work Flow Diagram)



รูปที่ 3.1 แผนผังการทำงานของระบบจัดการข้อมูลสาขา, ชนิดของทรัพย์สิน, ตำแหน่ง (ระบบใหม่)

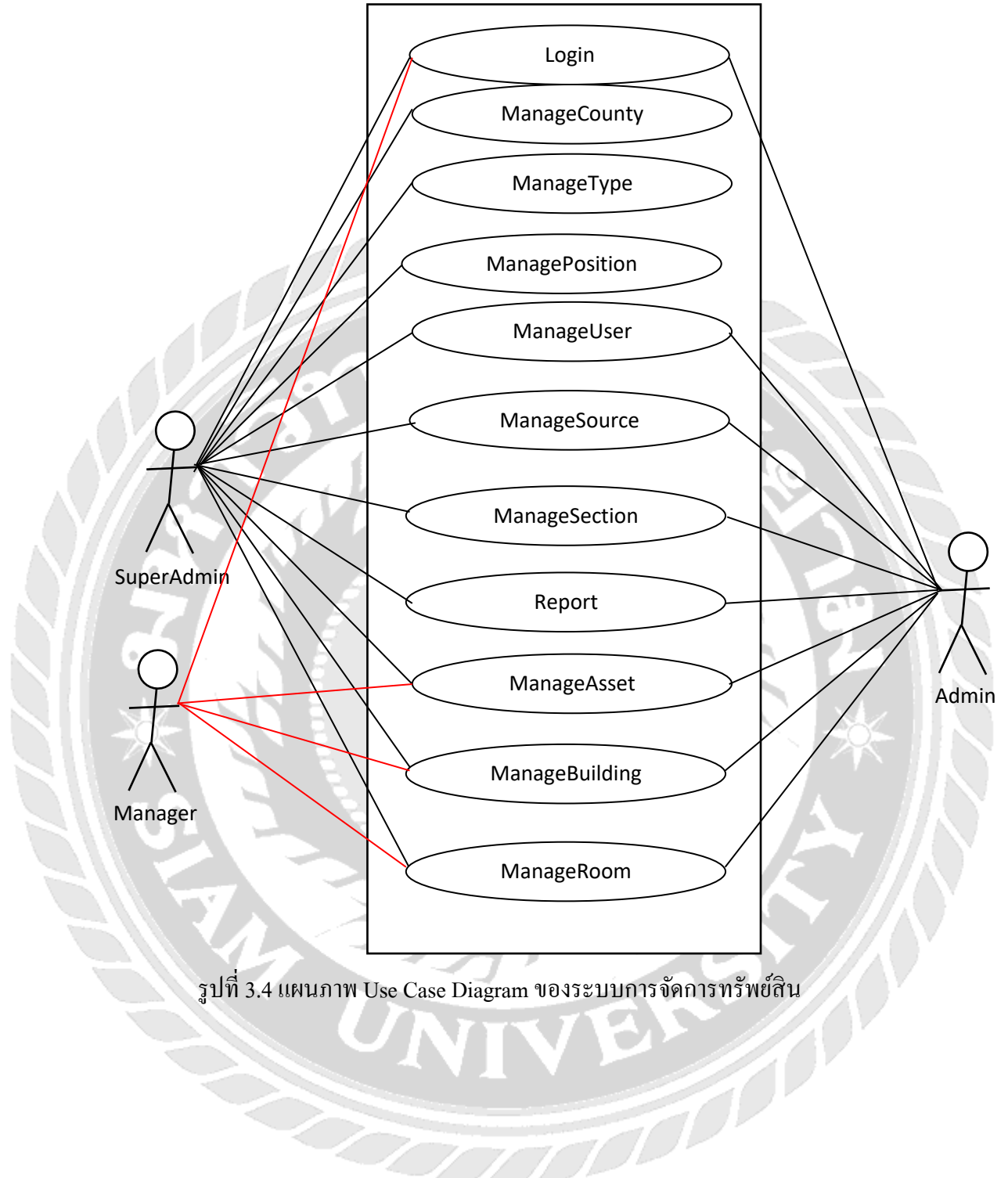


รูปที่ 3.2 แผนผังการทำงานของระบบจัดการข้อมูลผู้ใช้งาน, ผู้บริจาค, แผนก (ระบบใหม่)



รูปที่ 3.3 แผนผังการทำงานของระบบจัดการข้อมูลทรัพย์สิน,ห้อง,อาคาร (ระบบใหม่)

### 3.3 แสดงฟังก์ชันการทำงานของระบบด้วย Use Case Diagram



รูปที่ 3.4 แผนภาพ Use Case Diagram ของระบบการจัดการทรัพย์สิน

### 3.4 แสดงตารางฟังก์ชันการทำงานของระบบด้วย Use Case Diagram

ตารางที่ 3.1 Use Case ของการทำงาน Login

Use Case	Login
ID	UC1
Description	เข้าสู่ระบบ
Primary Actor	SuperAdmin
Secondary Actor	Admin, Manager
Precondition	-
Main Flow :	<ol style="list-style-type: none"> <li>1. ยูสเคสจะเกิดขึ้นเมื่อ SuperAdmin หรือ Admin หรือ Manager เข้าสู่ระบบ</li> <li>2. ระบบจะให้ทำการใส่ Username และ Password <ol style="list-style-type: none"> <li>2.1. ถ้าข้อมูลถูกต้อง <ol style="list-style-type: none"> <li>2.1.1. เข้าสู่ระบบ ตามสิทธิที่ผู้ใ้มี</li> </ol> </li> <li>2.2. ข้อมูลไม่ถูกต้อง <ol style="list-style-type: none"> <li>2.2.1. Username และ Password ไม่ถูกต้อง</li> </ol> </li> </ol> </li> </ol>
Alternate Flow	-
Post Condition	-

ตารางที่ 3.2 รายละเอียดของ Use Case : ManageCounty

Use Case	ManageCounty
ID	UC2
Description	การจัดการข้อมูลสาขา
Primary Actor	SuperAdmin
Secondary Actor	-
Precondition	จะต้อง Login เข้าสู่ระบบ
Main Flow :	<ol style="list-style-type: none"> <li>1. ยูสเคสจะเกิดขึ้นเมื่อ SuperAdmin เข้าสู่ระบบ</li> <li>2. ระบบจะให้ทำการแสดงข้อมูลสาขา</li> <li>3. ในแต่ละรายการผู้ใช้สามารถเลือก เพิ่มสาขา,ลบสาขา,แก้ไขชื่อสาขา ได้ <ol style="list-style-type: none"> <li>3.1. เมื่อเลือกเมนูแก้ไข <ol style="list-style-type: none"> <li>3.1.1. ระบบจะให้ใส่ข้อมูล <ol style="list-style-type: none"> <li>3.1.1.1.เมื่อกดยืนยันระบบจะทำการบันทึกข้อมูลและแสดงหน้าผู้ดูแลระบบสูงสุด</li> </ol> </li> </ol> </li> <li>3.2. เมื่อเลือกเมนู ลบ <ol style="list-style-type: none"> <li>3.2.1. ระบบจะแสดงกล่องข้อความว่าสามารถลบข้อมูลได้หรือไม่ <ol style="list-style-type: none"> <li>3.2.1.1.ถ้าสามารถลบได้ระบบจะทำการลบข้อมูลที่ผู้ใช้เลือก</li> </ol> </li> </ol> </li> <li>3.3. เมื่อเลือกเมนู เพิ่มสาขาใหม่ <ol style="list-style-type: none"> <li>3.3.1. ระบบจะมีฟิลด์ข้อมูลให้กรอก <ol style="list-style-type: none"> <li>3.3.1.1.เมื่อกดยืนยันระบบจะทำการบันทึกข้อมูลและแสดงหน้าผู้ดูแลระบบสูงสุด</li> </ol> </li> </ol> </li> </ol> </li> </ol>
Alternate Flow	-
Post Condition	-

ตารางที่ 3.3 รายละเอียดของ Use Case : ManageType

Use Case	ManageType
ID	UC3
Description	การจัดการข้อมูลชนิดของทรัพย์สิน
Primary Actor	SuperAdmin
Secondary Actor	-
Precondition	จะต้อง Login เข้าสู่ระบบ
Main Flow :	<ol style="list-style-type: none"> <li>1. ยูสเคสจะเกิดขึ้นเมื่อ SuperAdmin เลือกเมนู ชนิดของทรัพย์สิน</li> <li>2. ระบบจะให้ทำการแสดงข้อมูลชนิดของทรัพย์สิน</li> <li>3. ในแต่ละรายการผู้ใช้สามารถเลือก เพิ่มชนิดของทรัพย์สิน,ลบชนิดของทรัพย์สิน,แก้ไขชื่อชนิดของทรัพย์สิน ได้ <ol style="list-style-type: none"> <li>3.1. เมื่อเลือกเมนูแก้ไข <ol style="list-style-type: none"> <li>3.1.1. ระบบจะให้ใส่ข้อมูล <ol style="list-style-type: none"> <li>3.1.1.1.เมื่อกดยืนยันระบบจะทำการบันทึกข้อมูลและแสดงหน้าชนิดของทรัพย์สิน</li> </ol> </li> </ol> </li> <li>3.2. เมื่อเลือกเมนู ลบ <ol style="list-style-type: none"> <li>3.2.1. ระบบจะแสดงกล่องข้อความว่าสามารถลบข้อมูลได้หรือไม่ <ol style="list-style-type: none"> <li>3.2.1.1.ถ้าสามารถลบได้ระบบจะทำการลบข้อมูลที่ผู้ใช้เลือก</li> </ol> </li> </ol> </li> <li>3.3. เมื่อเลือกเมนู เพิ่มชนิดของทรัพย์สินใหม่ <ol style="list-style-type: none"> <li>3.3.1. ระบบจะมีฟิลด์ข้อมูลให้กรอก <ol style="list-style-type: none"> <li>3.3.1.1.เมื่อกดยืนยันระบบจะทำการบันทึกข้อมูลและแสดงหน้าชนิดของทรัพย์สิน</li> </ol> </li> </ol> </li> </ol> </li> </ol>
Alternate Flow	-
Post Condition	-



ตารางที่ 3.4 รายละเอียดของ Use Case : ManagePosition

Use Case	ManagePosition
ID	UC4
Description	การจัดการข้อมูลตำแหน่งของพนักงาน
Primary Actor	SuperAdmin
Secondary Actor	-
Precondition	จะต้อง Login เข้าสู่ระบบ
Main Flow :	<ol style="list-style-type: none"> <li>1. ยูสเคสจะเกิดขึ้นเมื่อ SuperAdmin เลือกเมนู ตำแหน่งของพนักงาน</li> <li>2. ระบบจะให้ทำการแสดงข้อมูลตำแหน่งของพนักงาน</li> <li>3. ในแต่ละรายการผู้ใช้สามารถเลือก เพิ่มตำแหน่งของพนักงาน,ลบตำแหน่งของพนักงาน,แก้ไขชื่อตำแหน่งของพนักงานได้ <ol style="list-style-type: none"> <li>3.1. เมื่อเลือกเมนูแก้ไข <ol style="list-style-type: none"> <li>3.1.1. ระบบจะให้ใส่ข้อมูล <ol style="list-style-type: none"> <li>3.1.1.1.เมื่อกดยืนยันระบบจะทำการบันทึกข้อมูลและแสดงหน้าตำแหน่งของพนักงาน</li> </ol> </li> </ol> </li> <li>3.2. เมื่อเลือกเมนู ลบ <ol style="list-style-type: none"> <li>3.2.1. ระบบจะแสดงกล่องข้อความว่าสามารถลบข้อมูลได้หรือไม่ <ol style="list-style-type: none"> <li>3.2.1.1.ถ้าสามารถลบได้ระบบจะทำการลบข้อมูลที่ผู้ใช้เลือก</li> </ol> </li> </ol> </li> <li>3.3. เมื่อเลือกเมนู เพิ่มตำแหน่งของพนักงาน ใหม่ <ol style="list-style-type: none"> <li>3.3.1. ระบบจะมีฟิลด์ข้อมูลให้กรอก <ol style="list-style-type: none"> <li>3.3.1.1.เมื่อกดยืนยันระบบจะทำการบันทึกข้อมูลและแสดงหน้าชนิดของทรัพย์สิน</li> </ol> </li> </ol> </li> </ol> </li> </ol>
Alternate Flow	-
Post Condition	-

ตารางที่ 3.5 รายละเอียดของ Use Case : ManageUser

Use Case	ManageUser
ID	UC5
Description	การจัดการข้อมูลของพนักงาน
Primary Actor	SuperAdmin
Secondary Actor	Admin
Precondition	จะต้อง Login เข้าสู่ระบบ
Main Flow :	<ol style="list-style-type: none"> <li>1. ยูสเคสจะเกิดขึ้นเมื่อ Admin เข้าสู่ระบบ หรือ SuperAdmin เลือกเมนู ผู้จัดการสาขา</li> <li>2. ระบบจะให้ทำการแสดงข้อมูลพนักงาน</li> <li>3. ในแต่ละรายการสาขาผู้ใช้สามารถเลือก เพิ่มตำแหน่งของพนักงาน,ลบตำแหน่งของพนักงาน,แก้ไขชื่อตำแหน่งของพนักงานได้ <ol style="list-style-type: none"> <li>3.1. เมื่อเลือกเมนูแก้ไข <ol style="list-style-type: none"> <li>3.1.1. ระบบจะให้ใส่ข้อมูล <ol style="list-style-type: none"> <li>3.1.1.1.เมื่อกดยืนยันระบบจะทำการบันทึกข้อมูลและแสดงหน้าผู้จัดการสาขา</li> </ol> </li> </ol> </li> <li>3.2. เมื่อเลือกเมนู ลบ <ol style="list-style-type: none"> <li>3.2.1. ระบบจะแสดงกล่องข้อความว่าสามารถลบข้อมูลได้หรือไม่ <ol style="list-style-type: none"> <li>3.2.1.1.ถ้าสามารถลบได้ระบบจะทำการลบข้อมูลที่ผู้ใช้เลือก</li> </ol> </li> </ol> </li> <li>3.3. เมื่อเลือกเมนู เพิ่มตำแหน่งของพนักงาน ใหม่ <ol style="list-style-type: none"> <li>3.3.1. ระบบจะมีฟิลด์ข้อมูลให้กรอก <ol style="list-style-type: none"> <li>3.3.1.1.เมื่อกดยืนยันระบบจะทำการบันทึกข้อมูลและแสดงหน้าชนิดของทรัพย์สิน</li> </ol> </li> </ol> </li> </ol> </li> </ol>
Alternate Flow	-
Post Condition	-

ตารางที่ 3.6 รายละเอียดของ Use Case : ManageSource

Use Case	ManageSource
ID	UC6
Description	การจัดการข้อมูลของผู้บริจาค/ผู้แทนจำหน่าย
Primary Actor	SuperAdmin
Secondary Actor	Admin
Precondition	จะต้อง Login เข้าสู่ระบบ
Main Flow :	<ol style="list-style-type: none"> <li>1. ยูสเคสจะเกิดขึ้นเมื่อ Admin หรือ SuperAdmin เลือกเมนู ข้อมูลผู้บริจาค</li> <li>2. ระบบจะให้ทำการแสดงข้อมูลผู้บริจาค</li> <li>3. ในแต่ละรายการสาขาผู้ใช้สามารถเลือก เพิ่มข้อมูลผู้บริจาค,ลบข้อมูลผู้บริจาค,แก้ไขข้อมูลผู้บริจาคได้ <ol style="list-style-type: none"> <li>3.1. เมื่อเลือกเมนูแก้ไข <ol style="list-style-type: none"> <li>3.1.1. ระบบจะให้ใส่ข้อมูล <ol style="list-style-type: none"> <li>3.1.1.1.เมื่อกดยืนยันระบบจะทำการบันทึกข้อมูลและแสดงหน้าข้อมูลผู้บริจาค</li> </ol> </li> </ol> </li> <li>3.2. เมื่อเลือกเมนู ลบ <ol style="list-style-type: none"> <li>3.2.1. ระบบจะแสดงกล่องข้อความว่าสามารถลบข้อมูลได้หรือไม่ <ol style="list-style-type: none"> <li>3.2.1.1.ถ้าสามารถลบได้ระบบจะทำการลบข้อมูลที่ผู้ใช้เลือก</li> </ol> </li> </ol> </li> <li>3.3. เมื่อเลือกเมนู เพิ่มข้อมูลผู้บริจาค ใหม่ <ol style="list-style-type: none"> <li>3.3.1. ระบบจะมีฟิลด์ข้อมูลให้กรอก <ol style="list-style-type: none"> <li>3.3.1.1.เมื่อกดยืนยันระบบจะทำการบันทึกข้อมูลและแสดงหน้าข้อมูลผู้บริจาค</li> </ol> </li> </ol> </li> </ol> </li> </ol>
Alternate Flow	-
Post Condition	-

ตารางที่ 3.7 รายละเอียดของ Use Case : ManageSection

Use Case	ManageSection
ID	UC7
Description	การจัดการข้อมูลแผนก
Primary Actor	SuperAdmin
Secondary Actor	Admin
Precondition	จะต้อง Login เข้าสู่ระบบ
Main Flow :	<p>1. ยูสเคสจะเกิดขึ้นเมื่อ Admin หรือ SuperAdmin เลือกเมนู ข้อมูลแผนก</p> <p>2. ระบบจะให้ทำการแสดงข้อมูลแผนก</p> <p>3. ในแต่ละรายการสาขาผู้ใช้สามารถเลือก เพิ่มข้อมูลแผนก,ลบข้อมูลแผนก,แก้ไขข้อมูลแผนกได้</p> <p>3.1. เมื่อเลือกเมนูแก้ไข</p> <p>3.1.1. ระบบจะให้ใส่ข้อมูล</p> <p>3.1.1.1.เมื่อกดยืนยันระบบจะทำการบันทึกข้อมูลและแสดงหน้าข้อมูลแผนก</p> <p>3.2. เมื่อเลือกเมนู ลบ</p> <p>3.2.1. ระบบจะแสดงกล่องข้อความว่าสามารถลบข้อมูลได้หรือไม่</p> <p>3.2.1.1.ถ้าสามารถลบได้ระบบจะทำการลบข้อมูลที่ผู้ใช้เลือก</p> <p>3.3. เมื่อเลือกเมนู เพิ่มข้อมูลแผนก ใหม่</p> <p>3.3.1. ระบบจะมีฟิลด์ข้อมูลให้กรอก</p> <p>3.3.1.1.เมื่อกดยืนยันระบบจะทำการบันทึกข้อมูลและแสดงหน้าข้อมูลแผนก</p>
Alternate Flow	-
Post Condition	-

ตารางที่ 3.8 รายละเอียดของ Use Case : Report

Use Case	Report
ID	UC8
Description	การออกรายงาน
Primary Actor	SuperAdmin
Secondary Actor	Admin
Precondition	จะต้อง Login เข้าสู่ระบบ
Main Flow :	<ol style="list-style-type: none"> <li>1. ยูสเคสจะเกิดขึ้นเมื่อ Admin หรือ SuperAdmin เลือกเมนู ออกรายงาน</li> <li>2. ระบบจะทำการแสดงข้อมูลคุณสมบัติของทรัพย์สินให้ผู้ใช้เลือก <ol style="list-style-type: none"> <li>2.1. เมื่อกดปุ่ม ค้นหา <ol style="list-style-type: none"> <li>2.1.1. ระบบจะทำการแสดงข้อมูลทรัพย์สินที่ผู้ใช้ต้องการในหน้าใหม่</li> </ol> </li> </ol> </li> </ol>
Alternate Flow	-
Post Condition	-

ตารางที่ 3.9 รายละเอียดของ Use Case : ManageAsset

Use Case	ManageAsset
ID	UC9
Description	การจัดการข้อมูลทรัพย์สิน
Primary Actor	SuperAdmin
Secondary Actor	Admin,Manager
Precondition	จะต้อง Login เข้าสู่ระบบ
Main Flow :	<ol style="list-style-type: none"> <li>1. ยูสเคสจะเกิดขึ้นเมื่อ Manager เข้าสู่ระบบ หรือ Admin หรือ SuperAdmin เลือกเมนู ข้อมูลทรัพย์สิน</li> <li>2. ระบบจะให้ทำการแสดงข้อมูลทรัพย์สิน</li> <li>3. ในแต่ละรายการสาขาผู้ใช้สามารถเลือก เพิ่มข้อมูลทรัพย์สิน,ลบข้อมูลทรัพย์สิน,แก้ไขข้อมูลทรัพย์สิน ได้ <ol style="list-style-type: none"> <li>3.1. เมื่อเลือกเมนูแก้ไข <ol style="list-style-type: none"> <li>3.1.1. ระบบจะให้ใส่ข้อมูล <ol style="list-style-type: none"> <li>3.1.1.1.เมื่อกดยืนยันระบบจะทำการบันทึกข้อมูลและแสดงหน้าข้อมูลทรัพย์สิน</li> </ol> </li> </ol> </li> <li>3.2. เมื่อเลือกเมนู ลบ <ol style="list-style-type: none"> <li>3.2.1. ระบบจะแสดงกล่องข้อความว่าสามารถลบข้อมูลได้หรือไม่ <ol style="list-style-type: none"> <li>3.2.1.1.ถ้าสามารถลบได้ระบบจะทำการลบข้อมูลที่ผู้ใช้เลือก</li> </ol> </li> </ol> </li> <li>3.3. เมื่อเลือกเมนู เพิ่มข้อมูลทรัพย์สิน ใหม่ <ol style="list-style-type: none"> <li>3.3.1. ระบบจะมีฟิลด์ข้อมูลให้กรอก <ol style="list-style-type: none"> <li>3.3.1.1.เมื่อกดยืนยันระบบจะทำการบันทึกข้อมูลและแสดงหน้าข้อมูลทรัพย์สิน</li> </ol> </li> </ol> </li> </ol> </li> </ol>
Alternate Flow	-
Post Condition	-

ตารางที่ 3.10 รายละเอียดของ Use Case : ManageBuilding

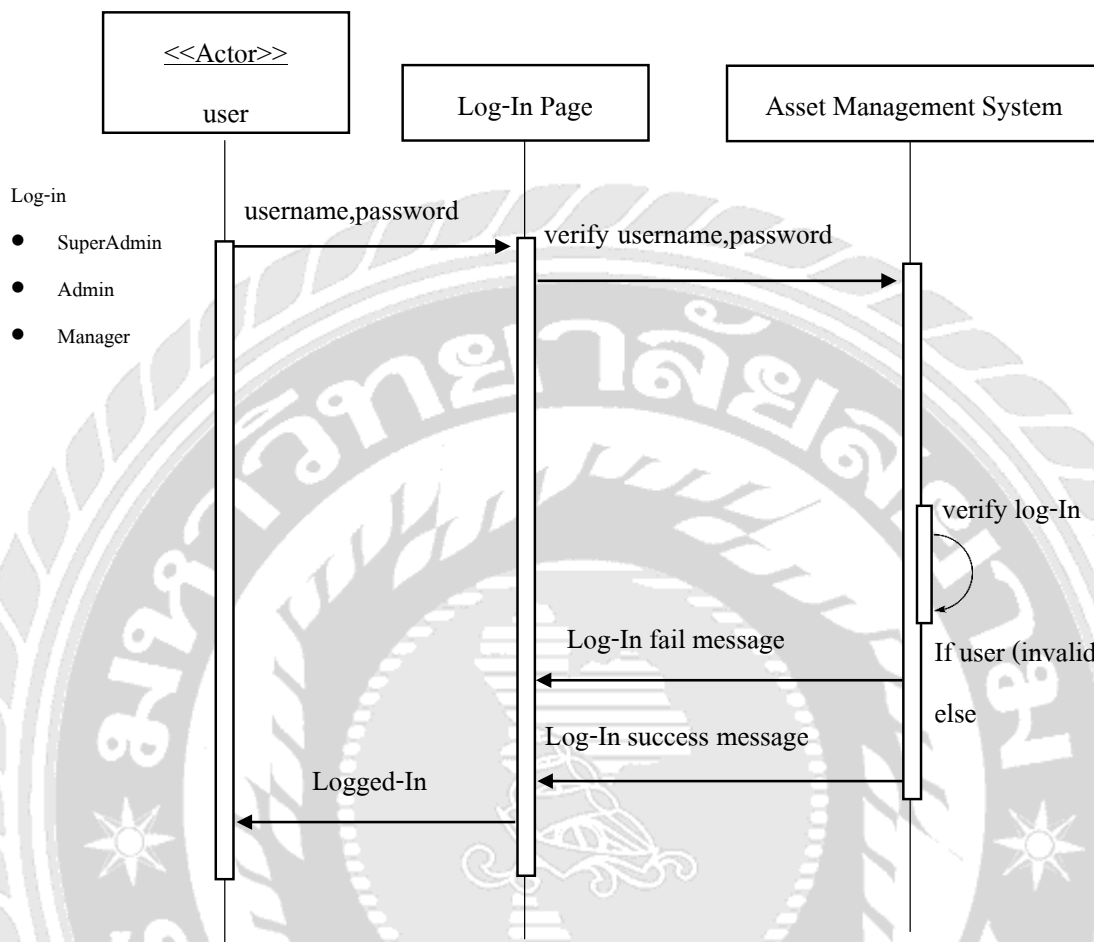
Use Case	ManageBuilding
ID	UC10
Description	การจัดการอาคาร
Primary Actor	SuperAdmin
Secondary Actor	Admin,Manager
Precondition	จะต้อง Login เข้าสู่ระบบ
Main Flow :	<ol style="list-style-type: none"> <li>1. ยูสเคสจะเกิดขึ้นเมื่อ Manager หรือ Admin หรือ SuperAdmin เลือกเมนู ข้อมูลอาคาร</li> <li>2. ระบบจะให้ทำการแสดงข้อมูลแผนก</li> <li>3. ในแต่ละรายการสาขาผู้ใช้สามารถเลือก เพิ่มข้อมูลอาคาร,ลบข้อมูลอาคาร,แก้ไขข้อมูลอาคารได้ <ol style="list-style-type: none"> <li>3.1. เมื่อเลือกเมนูแก้ไข <ol style="list-style-type: none"> <li>3.1.1. ระบบจะให้ใส่ข้อมูล <ol style="list-style-type: none"> <li>3.1.1.1.เมื่อกดยืนยันระบบจะทำการบันทึกข้อมูลและแสดงหน้าข้อมูลอาคาร</li> </ol> </li> </ol> </li> <li>3.2. เมื่อเลือกเมนู ลบ <ol style="list-style-type: none"> <li>3.2.1. ระบบจะแสดงกล่องข้อความว่าสามารถลบข้อมูลได้หรือไม่ <ol style="list-style-type: none"> <li>3.2.1.1.ถ้าสามารถลบได้ระบบจะทำการลบข้อมูลที่ผู้ใช้เลือก</li> </ol> </li> </ol> </li> <li>3.3. เมื่อเลือกเมนู เพิ่มข้อมูลอาคาร ใหม่ <ol style="list-style-type: none"> <li>3.3.1. ระบบจะมีฟิลด์ข้อมูลให้กรอก <ol style="list-style-type: none"> <li>3.3.1.1.เมื่อกดยืนยันระบบจะทำการบันทึกข้อมูลและแสดงหน้าข้อมูลอาคาร</li> </ol> </li> </ol> </li> </ol> </li> </ol>
Alternate Flow	-
Post Condition	-

ตารางที่ 3.10 รายละเอียดของ Use Case : ManageRoom

Use Case	ManageRoom
ID	UC11
Description	การจัดการห้อง
Primary Actor	SuperAdmin
Secondary Actor	Admin,Manager
Precondition	จะต้อง Login เข้าสู่ระบบ
Main Flow :	<ol style="list-style-type: none"> <li>1. ยูสเคสจะเกิดขึ้นเมื่อ Manager หรือ Admin หรือ SuperAdmin เลือกเมนู ข้อมูลห้อง</li> <li>2. ระบบจะให้ทำการแสดงข้อมูลห้อง</li> <li>3. ในแต่ละรายการสาขาผู้ใช้สามารถเลือก เพิ่มข้อมูลห้อง,ลบข้อมูลห้อง,แก้ไขข้อมูลห้องได้ <ol style="list-style-type: none"> <li>3.1. เมื่อเลือกเมนูแก้ไข <ol style="list-style-type: none"> <li>3.1.1. ระบบจะให้ใส่ข้อมูล <ol style="list-style-type: none"> <li>3.1.1.1.เมื่อกดยืนยันระบบจะทำการบันทึกข้อมูลและแสดงหน้าข้อมูลห้อง</li> </ol> </li> </ol> </li> <li>3.2. เมื่อเลือกเมนู ลบ <ol style="list-style-type: none"> <li>3.2.1. ระบบจะแสดงกล่องข้อความว่าสามารถลบข้อมูลได้หรือไม่ <ol style="list-style-type: none"> <li>3.2.1.1.ถ้าสามารถลบได้ระบบจะทำการลบข้อมูลที่ผู้ใช้เลือก</li> </ol> </li> </ol> </li> <li>3.3. เมื่อเลือกเมนู เพิ่มข้อมูลห้อง ใหม่ <ol style="list-style-type: none"> <li>3.3.1. ระบบจะมีฟิลด์ข้อมูลให้กรอก <ol style="list-style-type: none"> <li>3.3.1.1.เมื่อกดยืนยันระบบจะทำการบันทึกข้อมูลและแสดงหน้าข้อมูลห้อง</li> </ol> </li> </ol> </li> </ol> </li> </ol>
Alternate Flow	-
Post Condition	-

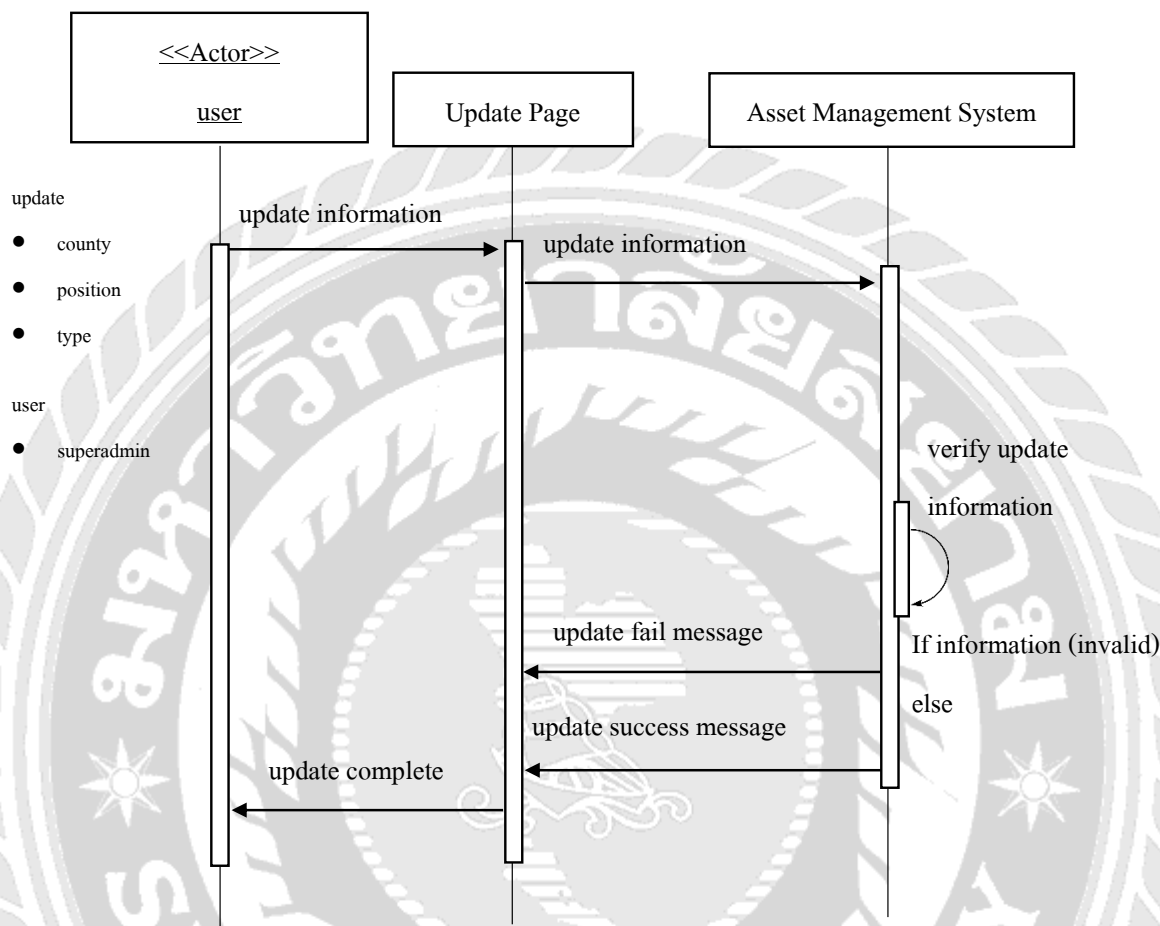


### 3.5 แผนภาพแสดงลำดับการทำงานของระบบ (Sequence Diagram)



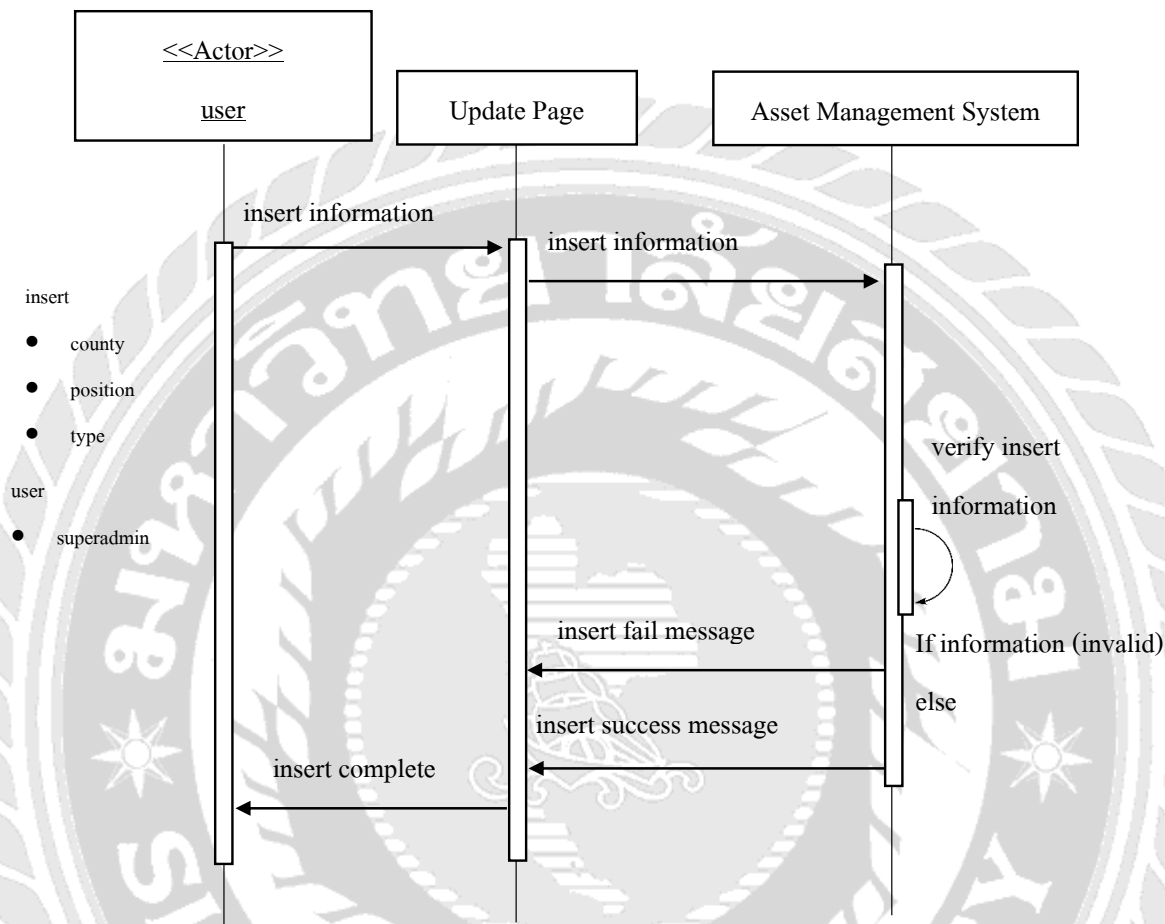
รูปที่ 3.5 แผนภาพ Sequence Diagram แสดงหน้าเข้าสู่ระบบ

Update county,position,type : แก้ไขข้อมูลสาขา,ตำแหน่ง,ชนิดของทรัพย์สิน



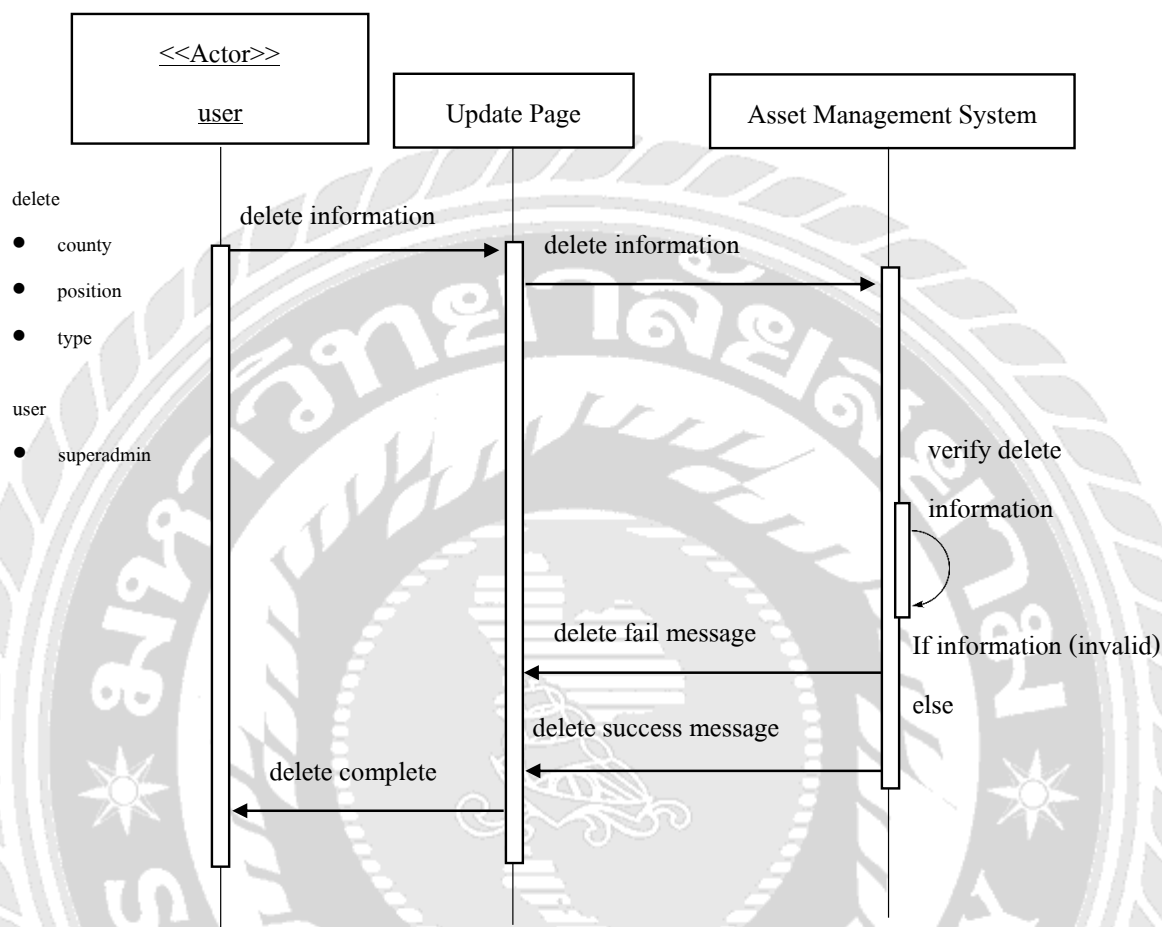
รูปที่ 3.6 แผนภาพ Sequence Diagram แก้ไขข้อมูลสาขา,ตำแหน่ง,ชนิดของทรัพย์สิน

Insert county,position,type : เพิ่มข้อมูลสาขา,ตำแหน่ง,ชนิดของทรัพย์สิน



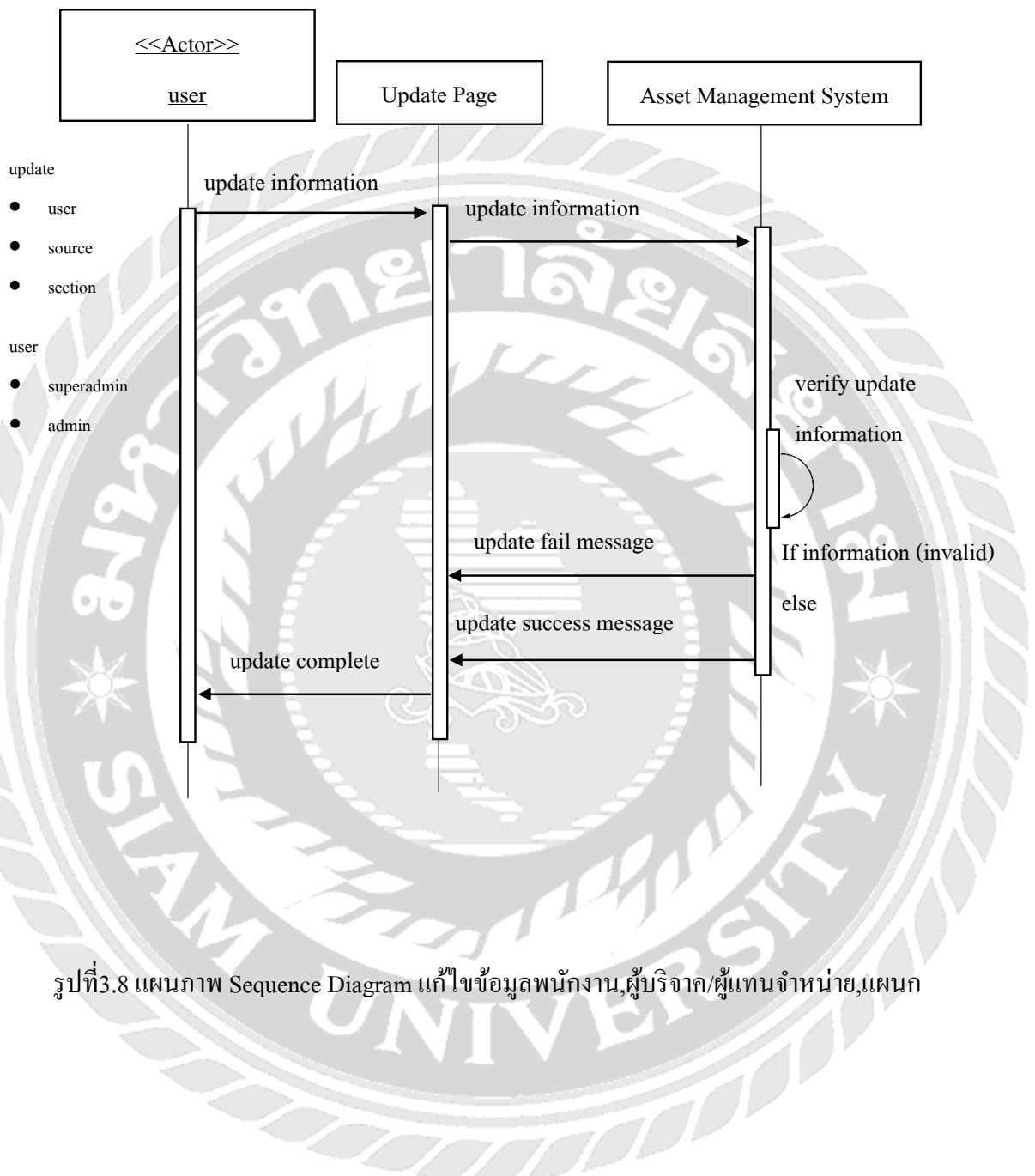
รูปที่ 3.7 แผนภาพ Sequence Diagram เพิ่มข้อมูลสาขา,ตำแหน่ง,ชนิดของทรัพย์สิน

Delete county,position,type : เพิ่มข้อมูลสาขา,ตำแหน่ง,ชนิดของทรัพย์สิน



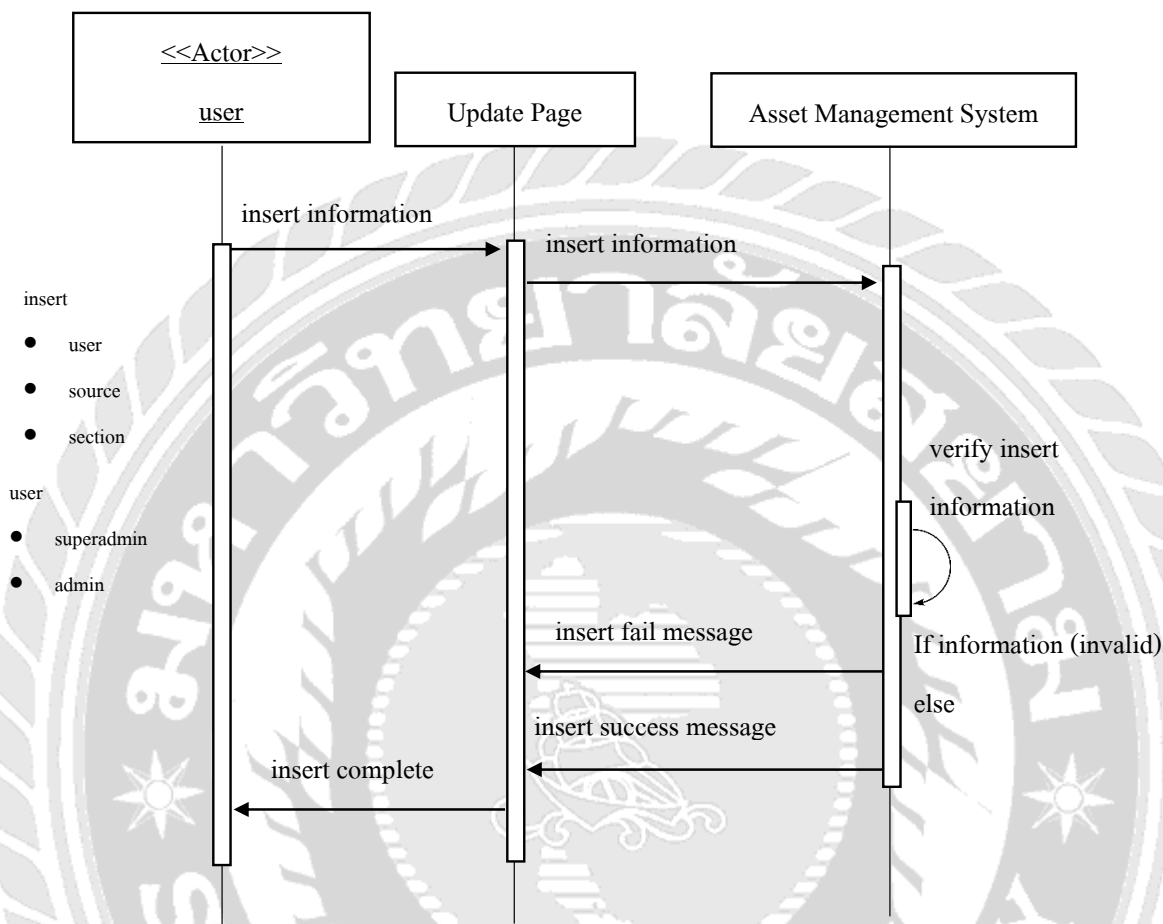
รูปที่ 3.7 แผนภาพ Sequence Diagram เพิ่มข้อมูลสาขา,ตำแหน่ง,ชนิดของทรัพย์สิน

Update user,source,section : แก้ไขข้อมูลพนักงาน,ผู้บริจาค/ผู้แทนจำหน่าย,แผนก



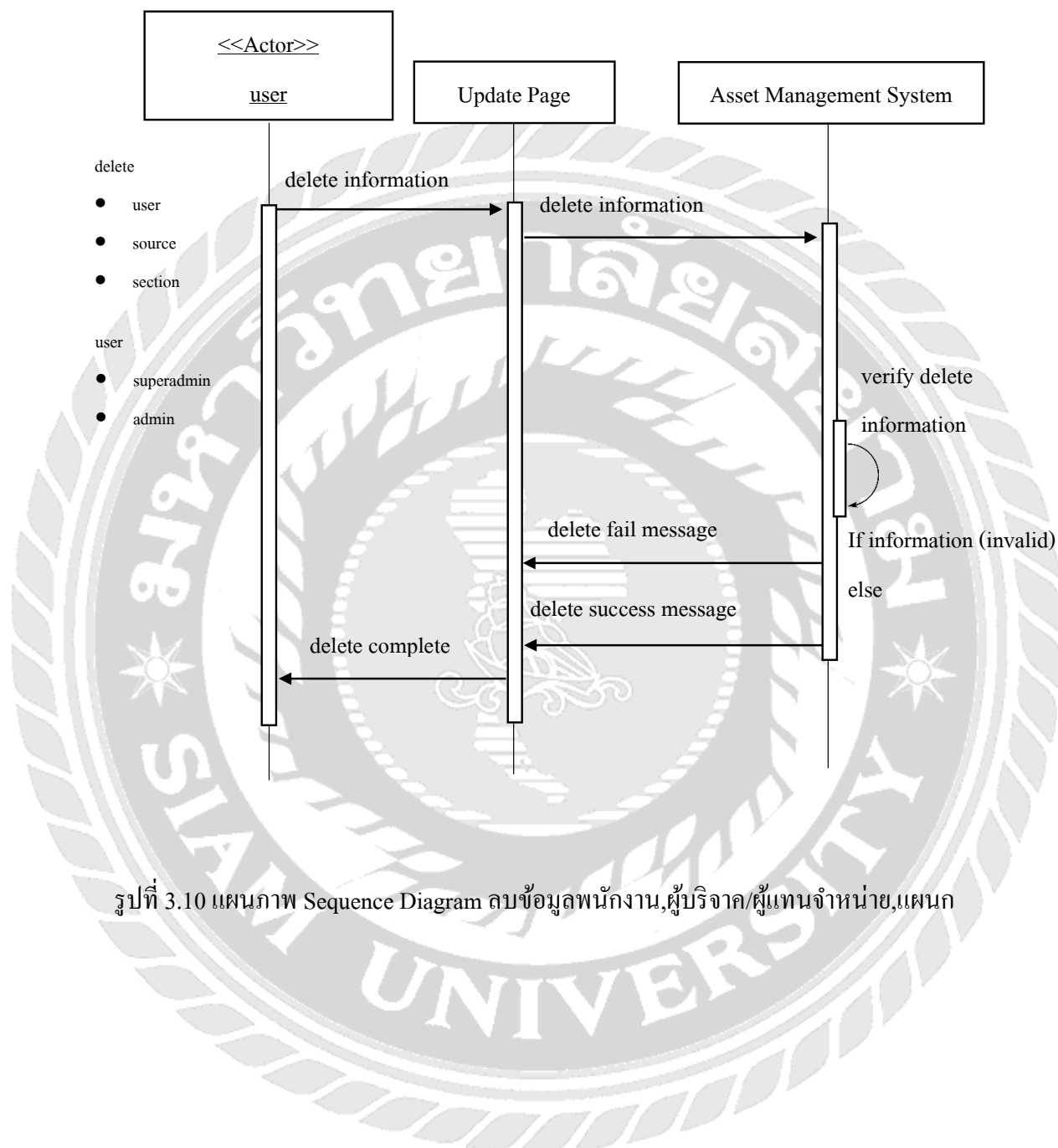
รูปที่ 3.8 แผนภาพ Sequence Diagram แก้ไขข้อมูลพนักงาน,ผู้บริจาค/ผู้แทนจำหน่าย,แผนก

Insert user,source,section : เพิ่มข้อมูลพนักงาน,ผู้บริจาค/ผู้แทนจำหน่าย,แผนก



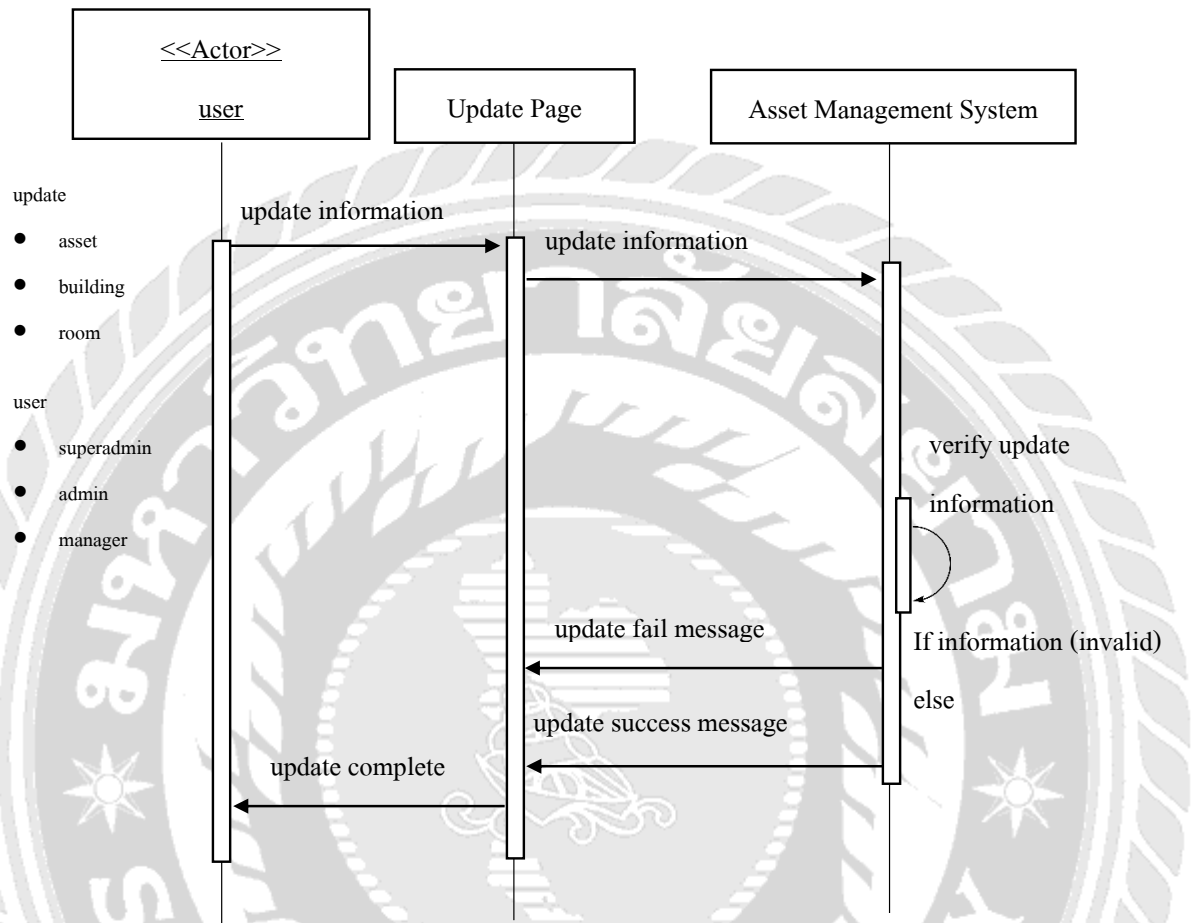
รูปที่ 3.9 แผนภาพ Sequence Diagram เพิ่มข้อมูลพนักงาน,ผู้บริจาค/ผู้แทนจำหน่าย,แผนก

Delete user,source,section : ลบข้อมูลพนักงาน,ผู้บริจาค/ผู้แทนจำหน่าย,แผนก



รูปที่ 3.10 แผนภาพ Sequence Diagram ลบข้อมูลพนักงาน,ผู้บริจาค/ผู้แทนจำหน่าย,แผนก

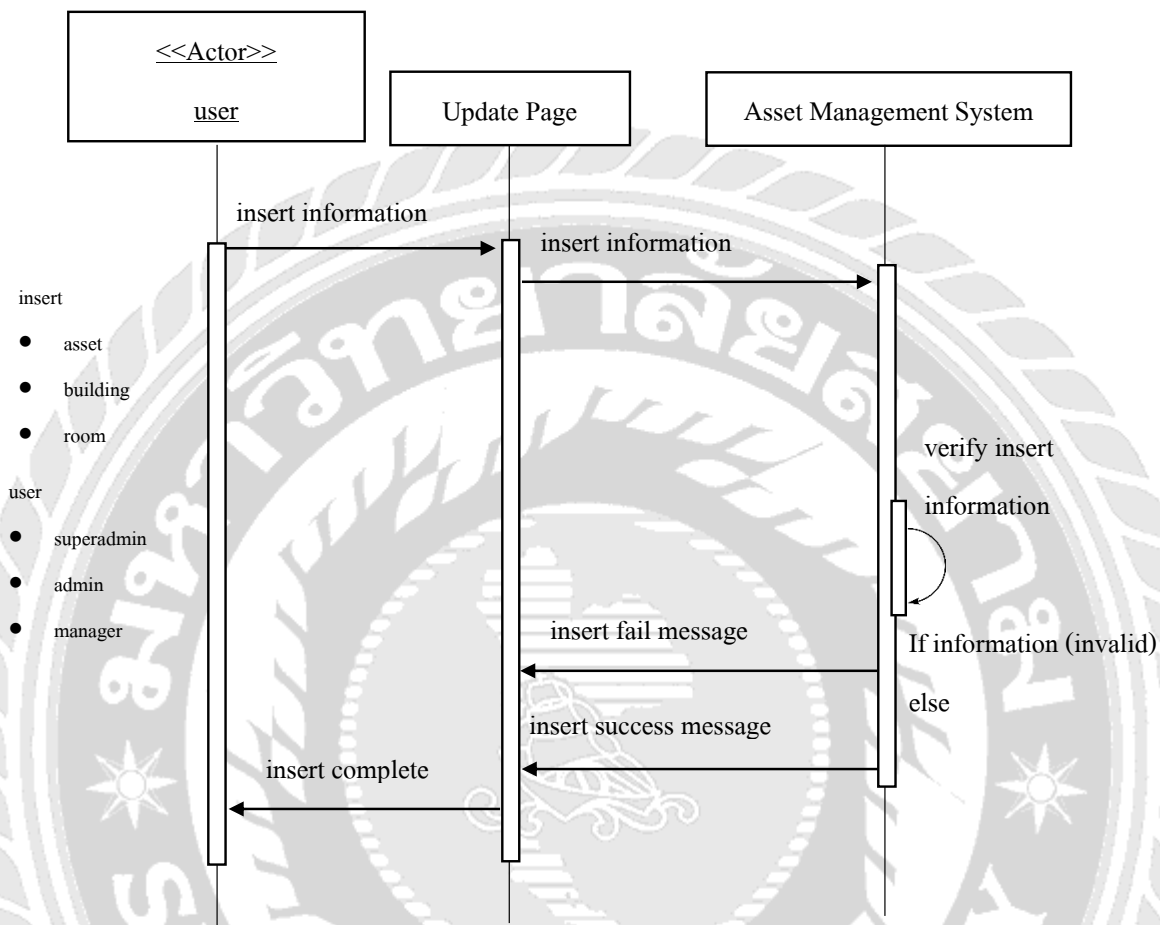
Update asset,building,room: แก้ไขข้อมูลทรัพย์สิน,อาคาร,ห้อง



รูปที่ 3.11 แผนภาพ Sequence Diagram แก้ไขข้อมูลทรัพย์สิน,อาคาร,ห้อง

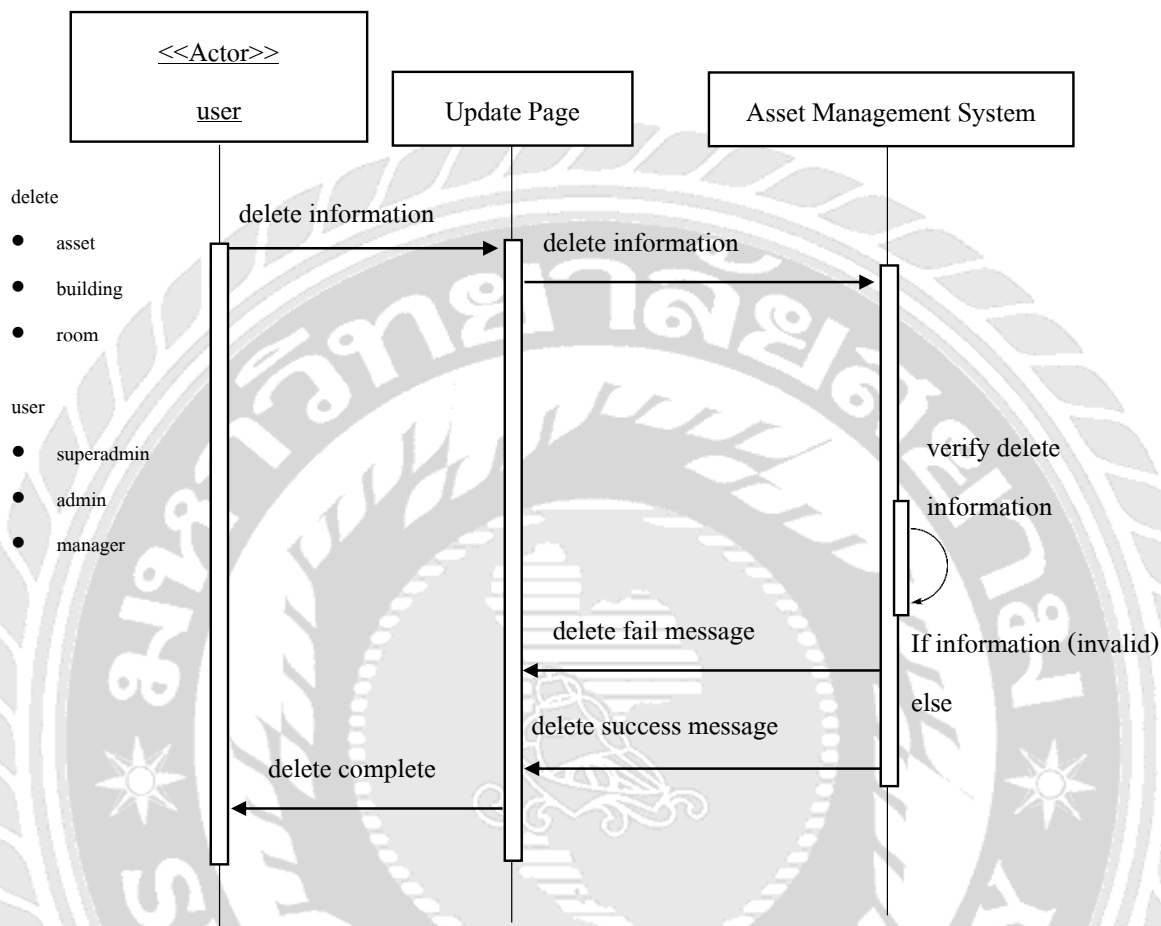


Insert asset,building,room: แก้ไขข้อมูลทรัพย์สิน,อาคาร,ห้อง



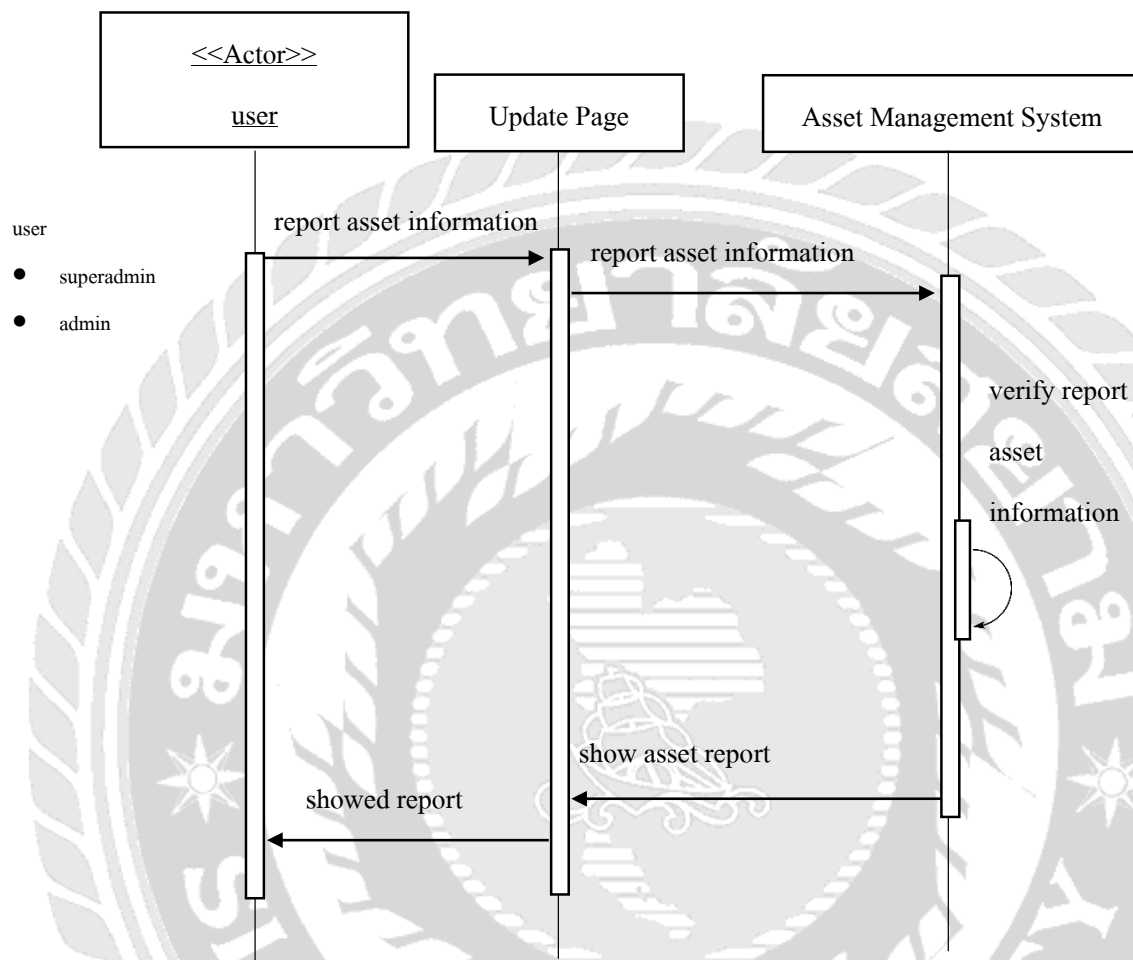
รูปที่ 3.12 แผนภาพ Sequence Diagram เพิ่มข้อมูลทรัพย์สิน,อาคาร,ห้อง

Insert asset,building,room: แก้ไขข้อมูลทรัพย์สิน,อาคาร,ห้อง



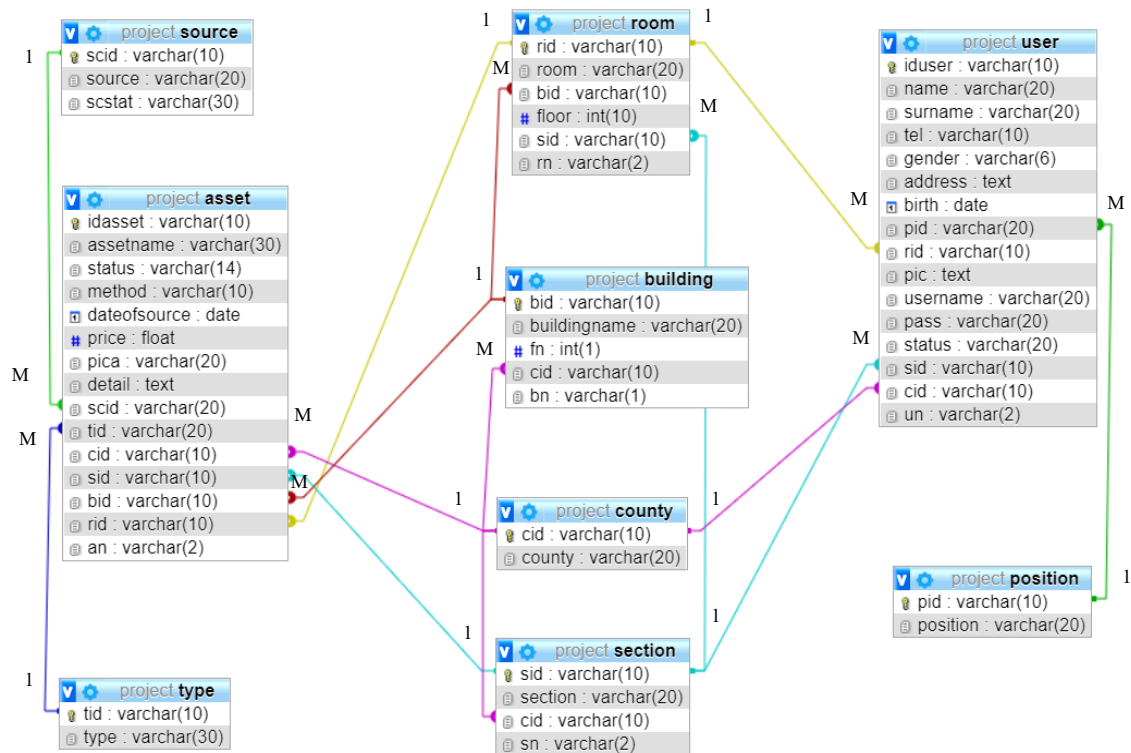
รูปที่ 3.13 แผนภาพ Sequence Diagram เพิ่มข้อมูลทรัพย์สิน,อาคาร,ห้อง

## Report asset : ออกรายงานทรัพย์สิน



รูปที่ 3.14 แผนภาพ Sequence Diagram ออกรายงานทรัพย์สิน

### 3.6 โครงสร้างและความสัมพันธ์ของข้อมูล (Entity Relationship Diagram)



รูปที่ 3.16 แสดงโครงสร้าง ER-Diagram ของระบบการทรัพย์สิน