

### บทที่ 3

#### รายละเอียดการปฏิบัติงาน

##### 3.1 ชื่อและที่ตั้งของสถานประกอบการ

ชื่อบริษัท : บริษัท จีเอ็มเอ็ม แกรมมี่ จำกัด(มหาชน) ที่อยู่ : เลขที่ 50 ชั้น 31 อาคาร จีเอ็มเอ็ม แกรมมี่ เฟลส ถนนสุขุมวิท แขวงคลองเตยเหนือ เขตวัฒนา กรุงเทพฯ 10110 ติดต่อสอบถามข้อมูล 0-2669-9000

Facebook : GMM Grammy Official / Grammy Big



ภาพที่ 3.1 แผนที่ / ที่ตั้ง บริษัท จีเอ็มเอ็ม แกรมมี่ จำกัด(มหาชน)

# G<sup>MM</sup>

## GRAMMY

ภาพที่ 3.2 Logo ของ บริษัท จีเอ็มเอ็ม แกรมมี่ จำกัด(มหาชน)



GRAMMY  
BIG

ภาพที่ 3.3 Logo ของ บริษัท จีเอ็มเอ็ม แกรมมี่ บิ๊ก

### 3.2 ลักษณะการประกอบการผลิตภัณฑ์ การให้บริการหลักขององค์กร

บริษัท จีเอ็มเอ็ม แกรมมี่ จำกัด(มหาชน) เป็นบริษัทที่มีชื่อเสียงทางด้านธุรกิจบันเทิงและเป็นบริษัทเดียวที่ครบวงจรที่สุดของประเทศไทย ทางบริษัทครอบคลุมทั้งธุรกิจเพลง, วิทยุ, โทรทัศน์, ดาวเทียม, สื่อสิ่งพิมพ์, การจัดกิจกรรมพิเศษ หรือ อีเว้นท์ ธุรกิจบอร์ดแคสต์ติ้ง รวมถึงธุรกิจอื่นๆอีกมากมายที่เกี่ยวข้อง โดยจำแนกเป็น 2 กลุ่มธุรกิจใหญ่ คือ

#### 1. กลุ่มธุรกิจหลัก ประกอบด้วย

- ธุรกิจเพลง ธุรกิจสินค้าเพลงและช่องทางการจัดจำหน่าย ธุรกิจดิจิทัลคอนเทนต์ ธุรกิจบริหารและจัดเก็บลิขสิทธิ์ ธุรกิจโซว์บิช และธุรกิจบริหารศิลปิน

- ธุรกิจดิจิทัลทีวี จำนวน 2 ช่อง ได้แก่ ช่อง ‘GMM 25’ ซึ่งเป็นช่องรายการทั่วไปความคมชัดปกติ (Standard Definition) และช่อง ‘One31’ ซึ่งเป็นช่องรายการทั่วไปความคมชัดสูง (High Definition)

2. กลุ่มธุรกิจอื่น ซึ่งเป็นธุรกิจที่สนับสนุนและต่อยอดจากกลุ่มธุรกิจหลัก เพื่อสร้างการเติบโตให้กับกลุ่มบริษัทฯ ได้อย่างมั่นคงในระยะยาว ประกอบด้วย

- ธุรกิจวิทยุ

- ธุรกิจภาพยนตร์

- ธุรกิจโฮม ช้อปปีง

- ธุรกิจโทรทัศน์ผ่านดาวเทียม

ทั้งนี้รายละเอียดตามรายธุรกิจเป็นดังนี้

## 1. กลุ่มธุรกิจหลัก

### 1.1 ธุรกิจเพลง

ดำเนินการภายใต้โมเดล “การให้บริการเพลงแบบครบวงจร” (Total Music Business) ตั้งแต่การคัดเลือกศิลปิน การผลิตงานเพลง การทำการตลาด การบริหารคอนเทนต์เพลง และการจัดจำหน่ายสินค้า ทั้งทาง Physical และ Digital โดยมุ่งเน้นที่จะผลิตแนวเพลงที่หลากหลายตอบสนองความต้องการของผู้บริโภค ปัจจุบันกลุ่มบริษัทฯ มีศิลปิน นักร้อง และนักแสดง มากกว่า 300 คน และมีเพลงที่เก็บรวบรวมไว้กว่า 40,000 เพลง ทั้งนี้ธุรกิจเพลงสามารถจำแนกออกเป็น 5 ธุรกิจย่อยได้แก่

#### ธุรกิจสินค้าเพลง (Physical Products) และช่องทางการจัดจำหน่าย (Distribution)

ในปี 2560 กลุ่มธุรกิจสินค้าเพลงยังคงมุ่งเน้นผลิตผลงานทั้งเพลงสตริง และเพลงลูกทุ่งให้กับศิลปินดังทุกคนอย่างต่อเนื่อง ซึ่งครอบคลุมกลุ่มเป้าหมายของผู้บริโภคทุกประเภท รวมถึงมีการทำอัลบั้มรวมเพลงที่ได้รับความนิยมในแต่ละช่วงเวลาต่างๆ ของปี โดยบริษัทวางแนวทางการสร้างสรรค์นำเสนอเพลงให้เป็นสากลมากขึ้น เพื่อขยายฐานผู้ฟังกลุ่มใหม่ ๆ อาทิ เพลงลูกทุ่งก็ได้รับการพัฒนาให้เป็นที่นิยมในระดับสากลเหมือนเพลงป๊อป ในส่วนของช่องทางการจัดจำหน่ายสินค้าเพลงนั้น บริษัทฯ ดำเนินการจัดจำหน่ายทั้งปลีกและส่ง โดยจะเน้นการกระจายสินค้าให้แก่ร้านค้าปลีกสมัยใหม่รายใหญ่ (Modern Trade) ร้านค้าส่ง และผู้ค้าปลีกแบบดั้งเดิม (Traditional Trade) ทั่วประเทศ พร้อมจัดตั้งหน่วยเคลื่อนที่ซึ่งกระจายอยู่ในงานแสดงสินค้า และแหล่งช้อปปิ้ง รวมถึงการขายสินค้าผ่านช่องทางออนไลน์และคอลเซ็นเตอร์อีกด้วย

#### ธุรกิจดิจิทัลคอนเทนต์ (Digital Content)

เทคโนโลยีที่พัฒนาขึ้นอย่างรวดเร็ว ประกอบกับพฤติกรรมผู้บริโภคที่เปลี่ยนแปลงไป ทำให้กลุ่มธุรกิจเพลง มีการพัฒนาช่องทางการจัดจำหน่ายในรูปแบบใหม่ๆ เพื่อเข้าถึงผู้บริโภคและสร้างรายได้ให้กับกลุ่มบริษัทฯ มากขึ้น โดยการนำคอนเทนต์เพลงมาแปลงเป็นรูปแบบดิจิทัลเพื่อกระจายไปสู่เครือข่ายโทรศัพท์เคลื่อนที่ อินเทอร์เน็ต และผู้ประกอบการภายนอก โดยให้บริการดาวน์โหลดประเภทต่างๆ เช่น เสียงเรียกเข้า (Ringtone) เสียงรอสาย (Ringback Tone) เพลงเต็ม (Full Song) และมิวสิกวิดีโอ (Full MV) ทั้งแบบรายเพลง (A la carte) และแบบเหมาจ่ายรายเดือน (Subscription Service) ผ่านช่องทางโทรศัพท์เคลื่อนที่ \*123 แกรมมีได้หมด

เลย แอปพลิเคชัน 123GMM ทั้งบนระบบ iOS และ Android เว็บไซต์ [www.gmember.com](http://www.gmember.com) และ iTunes Store นอกจากนี้บริษัทฯ ได้เปิดบริการให้ฟังเพลงผ่านระบบอินเทอร์เน็ตโดยไม่จำเป็นต้องดาวน์โหลด (Music Streaming) ผ่านแอปพลิเคชันบนเครื่องคอมพิวเตอร์และโทรศัพท์เคลื่อนที่ ที่ลูกค้าสามารถรับฟังเพลงขอยกนิยมนได้ทั้งในและต่างประเทศ โดยผู้ใช้บริการสามารถเลือกฟังเพลงออนไลน์แบบออนดีมานด์ (On-demand) หรือฟังเพลงจากเพลย์ลิสต์ (Playlists) หรือดาวน์โหลดเพลงมาเก็บไว้ในอุปกรณ์สื่อสารเพื่อฟังแบบออฟไลน์ได้ สำหรับการขยายช่องทางการเข้าถึงคอนเทนต์ของกลุ่มบริษัทฯ ผ่าน GMM Grammy Official Account ทาง YouTube พบว่ามีการเติบโตแบบก้าวกระโดด ทั้งจำนวนสมาชิก จำนวนช่อง และรายได้อย่างต่อเนื่อง โดยในปี 2560 ช่อง GMM Grammy Official บน YouTube มียอดผู้ติดตามมากกว่า 10 ล้านคน บริษัทฯ ประสบความสำเร็จในการขยายคอนเทนต์สู่แพลตฟอร์มดิจิทัลมากขึ้น พร้อมความร่วมมือกับ Spotify LINE JOOX OMU เพื่อช่วยสร้างความแข็งแกร่งในตลาดมิวสิกพรีเมียม ปัจจุบันรายได้ของธุรกิจเพลงที่มาจากช่องทางดิจิทัลเติบโตเพิ่มขึ้นอย่างต่อเนื่อง และเชื่อว่าในอนาคตรายได้จากช่องทางดิจิทัลจะกลายเป็นแหล่งรายได้ที่สำคัญสอดคล้องกับทิศทางของอุตสาหกรรมเพลงทั่วโลก

#### *ธุรกิจบริหารและจัดเก็บค่าลิขสิทธิ์ (Copyright Management)*

ในส่วนของการบริหารและจัดเก็บค่าลิขสิทธิ์ บริษัทฯ ดำเนินการจัดเก็บค่าลิขสิทธิ์จากผู้ประกอบการภัตตาคาร ร้านอาหาร สื่อวิทยุ ร้านคาราโอเกะ ผู้คาราโอเกะ และผู้ประกอบการอื่นๆ ที่นำผลงานเพลงของบริษัทฯ ไปใช้ในเชิงการค้า

#### *ธุรกิจโชว์บิซ (Showbiz Business)*

ในปี 2560 กลุ่มบริษัทฯ ได้จัดคอนเสิร์ตจำนวน 20 งาน โดยมีคอนเสิร์ตใหญ่มากมาย อาทิ “LABANOON Concert เปิดกล่อง” “Stage Fighter Round 2” “25 ปี ดวงจันทร์ กลางดวงใจ พุ่มพวง ดวงจันทร์” “Klear Concert : The First Space” “J-DNA” “NJ’s Story Concert: The Original” “Lomosonic Anti-gravity Concert” “WhiteHaus 2 - 4 Chairs” “50 ปี 프리เชยิด ป้าง นครินทร์” พร้อมเทศกาลดนตรี (Music Festival) ได้แก่ “นั่งเล่นเฟสติวัล 2” “Urban Music Fest Live in SIAM” ที่สร้างปรากฏการณ์ร่วมพลังพันธมิตรทางดนตรี ขนทัพศิลปินชั้นนำของประเทศไทยจากทุกค่ายทุกแนวมาร่วมแสดงบนเวทีใจกลางสยาม เพื่อตอบสนองทุกความชอบทางดนตรี และส่งท้ายปลายปีกับ “BMMF 2017” ที่กลับมาจัดเขาใหญ่อีกครั้งและถือเป็นปีที่ขายบัตรได้สูงที่สุด สำหรับรายได้หลักของธุรกิจโชว์บิซมาจากการจำหน่ายบัตรเข้าชม

คอนเสิร์ตและรายได้จากการสนับสนุนของสปอนเซอร์ และนอกจากนี้ยังมีรายได้เพิ่มเติมจากการจำหน่ายสินค้าที่เกี่ยวเนื่องกับการแสดงสดของคอนเสิร์ตอีกด้วย

### ธุรกิจบริหารศิลปิน (Artist Management Business)

บริษัทฯ มีนโยบายการฝึกทักษะ และพัฒนาตัวศิลปินเพื่อเพิ่มความสามารถทางด้านการร้อง การแสดง การเดินร่า สำหรับศิลปินทั้งในส่วนที่เกี่ยวกับดนตรี และที่ไม่เกี่ยวกับดนตรี โดยมุ่งเน้นการพัฒนาคุณภาพศิลปินสู่ความเป็นมืออาชีพอย่างแท้จริง ทำให้ผลงานมีกระแสตอบรับที่ดีขึ้น อีกทั้ง บริษัทฯ ดำเนินการจัดหางานและเพิ่มช่องทางการจัดหารายได้ให้แก่ศิลปิน ทั้งในรูปแบบงานจ้าง คอนเสิร์ต ผับ บาร์ และในรูปแบบการเป็นผู้นำเสนอสินค้าต่างๆ ภายใต้การวางโมเดล Idol Business เพื่อเป็นการต่อยอดรายได้อย่างครบวงจร ที่ผ่านมามีบริษัทฯ ให้ความสำคัญกับการบริหารไอดอลที่มีจุดขายอย่างโดดเด่นส่งผลให้ศิลปินแกรมมี่เป็นที่ชื่นชอบในทุกยุคทุกสมัย ทั้งนี้โมเดลการบริหารศิลปินเพื่อต่อยอดสร้างรายได้ทุกมิติยังเป็นตลาดที่มีศักยภาพในการเติบโตได้อีกมาก โดยความสำเร็จภายใต้แนวคิดดังกล่าวเกิดจากการสนับสนุนและความมีส่วนร่วมของแฟนคลับซึ่งถือเป็นหัวใจหลักที่ทำให้ศิลปินสามารถครองความนิยมได้อย่างต่อเนื่อง

### แนวโน้มภาวะอุตสาหกรรมและการแข่งขัน

ในฐานะผู้นำธุรกิจเพลง แกรมมี่มุ่งมั่นขับเคลื่อนอุตสาหกรรมในภาวะเปลี่ยนผ่านมาสู่ยุคใหม่ภายใต้อิทธิพลของสื่อดิจิทัล ซึ่งเปิดกว้างโอกาสที่ทำให้ศิลปินเข้าถึงผู้ฟังทั่วโลกได้อย่างกลมกลืน อีกทั้งยังสามารถประเมินความสำเร็จของเพลงด้วยดัชนีชี้วัดความนิยมได้อย่างชัดเจน โดยในปีที่ผ่านมา บริษัทฯ ได้ปรับโมเดลธุรกิจเพลงให้ก้าวทันการแข่งขันในยุคที่เป็นดิจิทัลทั้งระบบ เพื่อสร้างรายได้ที่ยั่งยืนในอนาคต จากแนวโน้มการเติบโตของระบบสตรีมมิ่งเพลง หรือการฟังเพลงผ่านแอปพลิเคชันบนโทรศัพท์มือถือหรือคอมพิวเตอร์ ซึ่งเพิ่มทางเลือกที่สะดวกสบายให้ผู้ฟังเลือกเพลงมากมายเหลือคณานับ ทุกยุคทุกสมัยและทุกแนว รวบรวมมาจัดเป็นเพลย์ลิสต์ต่าง ๆ ทำให้ผู้บริโภคได้ฟังเพลงมากขึ้นกว่าเดิมหลายเท่าตัว เพราะมีช่องทางการรับฟังที่หลากหลาย แสดงให้เห็นว่าภาพรวมธุรกิจกำลังเปลี่ยนจาก B2C ไปเป็น B2B ผ่านความ

ร่วมมือขายคอนเทนต์กับผู้ให้บริการแพลตฟอร์ม อาทิ JOOX Spotify LINE YouTube ดังนั้นนโยบายสำคัญของแกรมมี่ คือ พยายามมองหาช่องทางใหม่ ๆ โดยเฉพาะช่องทางดิจิทัลเพื่อขยายการเข้าถึงและตอบโจทย์ผู้บริโภคมากขึ้น ไม่ว่าจะเป็นรูปแบบของมิวสิกวิดีโอ หรือการฟังเพลงแบบสตรีมมิ่งให้ทั่วถึง โดยปัจจุบันฐานใหญ่ของบริษัทในกลุ่ม VDO Content จะอยู่ที่ยูทูป และในกลุ่ม Audio จะเป็นแพลตฟอร์ม JOOX รวมทั้งพันธมิตรอื่น ๆ อีก หน้าที่สำคัญของแกรมมี่นับจากนี้ คือ การพัฒนาคอนเทนต์ที่แข็งแกร่งและมีคุณภาพ ซึ่งเป็นหัวใจสำคัญของผู้ที่เป็นคอนเทนต์โปรดิวเซอร์

นอกจากนี้บริษัทฯ ยังมี เมืองไทย GMM Live House ที่ชั้น 8 ศูนย์การค้าเซ็นทรัลเวิลด์ เพื่อรองรับสำหรับจัดงานแสดง จัดกิจกรรม และจัดคอนเสิร์ตขนาดกลาง ซึ่งจะเป็นการสนับสนุนธุรกิจโชว์บิซและต่อยอดเพื่อสร้างรายได้เพิ่มให้กลุ่มธุรกิจเพลงในภาพรวมอีกด้วย

## 1.2 ธุรกิจทีวีดิจิทัล

คณะกรรมการกิจการกระจายเสียง กิจการโทรทัศน์ และกิจการโทรคมนาคมแห่งชาติ (กสทช.) ได้จัดให้มีการประมูลคลื่นความถี่สำหรับการออกอากาศโทรทัศน์ระบบดิจิทัลในเชิงพาณิชย์จำนวน 24 ช่อง ระหว่างวันที่ 26 - 27 ธันวาคม 2556 ที่ผ่านมา โดยแบ่งประเภทของช่องรายการออกเป็น 4 ประเภท ได้แก่ ช่องรายการสำหรับเด็กและครอบครัวจำนวน 3 ช่อง ช่องรายการข่าวจำนวน 7 ช่อง ช่องรายการทั่วไปความคมชัดปกติจำนวน 7 ช่อง และช่องรายการทั่วไปความคมชัดสูงจำนวน 7 ช่อง บริษัทฯ ได้เข้าร่วมและเป็นผู้ชนะการประมูลคลื่นความถี่สำหรับการออกอากาศโทรทัศน์ในระบบดิจิทัลในเชิงพาณิชย์จำนวน 2 ช่อง ประกอบด้วย

ประเภท	ช่องรายการประเภททั่วไปความคมชัดปกติ (Standard Definition)	ช่องรายการประเภททั่วไปความคมชัดสูง (High Definition)
ชื่อช่อง	จีเอ็มเอ็ม 25 (GMM 25) 	วัน 31 (One) 
เลขช่อง	ช่อง 25	ช่อง 31
รูปแบบช่อง	เน้นรูปแบบรายการทุกประเภทให้สอดแทรกความสนุก หรือเป็นช่องอารมณ์ดี ดอกย้าสโลแกน “สนุกทุกวัน อยู่ด้วยกันตลอดเวลา”	รายการคุณภาพที่มีความหลากหลายสามารถเข้าถึงทุกกลุ่มเป้าหมาย ทั้งข่าวที่แม่นยำ ชিতคอมส์สุดฮิต และละครช่วงไพรม์ไทม์ในโปรเจกต์ ‘ละครดี ดูที่ช่องวัน (One)’
กลุ่มเป้าหมาย	วัยรุ่นและคนรุ่นใหม่ที่มีรสนิยม มีไลฟ์สไตล์แอคทีฟ เปิดกว้างรับแนวทางการสร้างสรรค์ใหม่ๆ	โมเดิร์นแมส กลุ่มครอบครัว คนทำงานที่ชื่นชอบความทันสมัย มีรสนิยมดี
เริ่มออกอากาศ	เมษายน 2557	เมษายน 2557

ภาพที่ 3.4 สถานีวิทยุของบริษัทฯ

## 2. กลุ่มธุรกิจอื่น

### 2.1 ธุรกิจสื่อวิทยุ

คือ การผลิตรายการวิทยุเพื่อออกอากาศผ่านสถานีวิทยุกระจายเสียง โดยการเข้าร่วมประมูลเวลาจัดรายการวิทยุในระบบเอฟเอ็มจากสถานีวิทยุต่าง ๆ เพื่อนำมาประกอบธุรกิจเชิงพาณิชย์ โดยในปี 2560 กลุ่มบริษัทฯ มีรายการวิทยุทั้งสิ้น 3 สถานี ซึ่งแต่ละสถานีมีลักษณะเฉพาะและจุดเด่นที่ต่างกันไป เพื่อให้ครอบคลุมกลุ่มเป้าหมายได้อย่างทั่วถึง มีรายละเอียดดังนี้

สถานีวิทยุ	วัน/เวลาออกอากาศ/ รัศมีครอบคลุม	ลักษณะรายการ	กลุ่มเป้าหมาย	สัมปทาน
 Chill Online	ทุกวันตลอด 24 ชั่วโมง/ ออนไลน์	รายการวิทยุที่เป็นศูนย์รวม เรื่อง กิน-เที่ยว-ช้อปปิ้ง และไลฟ์สไตล์ ของคนเมือง นำเสนอในรูปแบบ ที่ฟังสนุก ฟังสบาย ควบคู่กับ เพลงเพราะ เพลงฮิตที่หลากหลาย ด้วยสไตล์แนวว่า "เพลงเพราะ ร้องตามได้ทั้งวัน"	กลุ่มหนุ่มสาวออฟฟิศคนทำงาน รุ่นใหม่ ทันสมัย ทั้งชายและหญิง อายุระหว่าง 25 - 35 ปี มีรสนิยม การฟังเพลงที่ไม่เหมือนใคร	-
 EFM 104.5 MHz.	ทุกวันตลอด 24 ชั่วโมง/ กรุงเทพฯ ปริมณฑล	คลื่นบันเทิงอันดับ 1 คลื่นแรกและ คลื่นเดียวในประเทศไทย ที่รายงาน ข่าวคราวในวงการบินที่เร็วกว่า ลีกว่า เป็น Talk of The Town อย่างแท้จริง ภายใต้สไตล์แนว "ข่าวดี เพลงดี ที่เดียวจบ"	กลุ่มวัยรุ่นและคนทำงาน ทุกเพศ อายุระหว่าง 18 - 30 ปี ที่ชื่นชอบความทันสมัยและ ติดตามข่าวคราว ความเคลื่อนไหว ในแวดวงบันเทิงต่างๆ	สถานีวิทยุโทรทัศน์ กองทัพบก
 FM 106.5 MHz. Green Wave	ทุกวันตลอด 24 ชั่วโมง/ กรุงเทพฯ ปริมณฑล เพชรบุรี ประจวบคีรีขันธ์	รายการวิทยุเพื่อสังคมและ สิ่งแวดล้อมรายการแรกและ รายการเดียวในประเทศไทย ที่เปิดเพลงไทยสากลแนวฟังสบาย ที่ได้รับความนิยมมายาวนาน ถึง 25 ปี ภายใต้คอนเซ็ปต์ "เพลงดีดี กับความรู้ลึกดีดี" และ ยังคงมุ่งมั่นตั้งใจรักษาคุณภาพ ดังเห็นได้จากรางวัลมากมาย จากหลายสถาบัน	กลุ่มคนทำงานทั้งชายและหญิง อายุ 30 ปีขึ้นไป ที่มีฐานะมั่นคง และกำลังซื้อสูงเป็นคนที่ มีมุมมองทันสมัยเชิงสร้างสรรค์ มีความคิด ใฝ่ใจ ห่วงใย สิ่งแวดล้อม และเรื่องรอบๆ ตัว	สำนักงาน กสทช.

ภาพที่ 3.5 สถานีวิทยุของบริษัทฯ

ปัจจุบันมีสถานีวิทยุทั่วประเทศ แบ่งเป็นสถานีที่จัดรายการวิทยุภาค FM และภาค AM โดยมีหน่วยงานภาครัฐเป็นเจ้าของคลื่นความถี่ทั้งหมด และสำนักงาน กสทช. เป็นผู้จัดสรรและดูแล เพื่อให้เกิดการแข่งขันโดยเสรีอย่างเป็นธรรม รวมทั้งต้องจัดให้ภาคประชาชนมีส่วนร่วมในการดำเนินการ ดังนั้นผู้ประกอบการสถานีวิทยุภาคเอกชนต้องร่วมกับหน่วยงานภาครัฐที่เป็นเจ้าของคลื่นความถี่ ไม่ว่าจะในรูปแบบของการทำสัญญาสัมปทาน การร่วมผลิต การแบ่งเวลาให้เช่า ฯลฯ โดยจะพิจารณาจาก



อัตราผลตอบแทนที่จ่ายให้กับเจ้าของคลื่นความถี่ รูปแบบของรายการที่จะนำเสนอ และฐานะทางการเงินของผู้ประกอบการ ในเดือนธันวาคม 2559 คำสั่ง กสทช. มาตรา 44 กำหนดให้ กสทช. เรียกคืนคลื่นวิทยุจากหน่วยงานรัฐที่ถือครองปัจจุบันภายใน 5 ปี จากเดิม กสทช. มีมติเรียกคืนคลื่นวิทยุในเดือนเมษายน 2560 ซึ่งมาตรการขยายเวลาให้หน่วยงานเจ้าของคลื่นวิทยุถือครองคลื่นต่อไปอีก 5 ปี ถือว่าช่วยส่งเสริมการดำเนินงานวิทยุกระจายเสียง และช่วยให้ผู้ประกอบการวิทยุมีระยะเวลาเตรียมตัวมากขึ้น คาดว่าอนาคต กสทช. จะเตรียมแผนงานการบริหารจัดการคลื่นความถี่วิทยุ เพื่อให้เกิดประสิทธิภาพสูงสุด และเป็นประโยชน์ต่ออุตสาหกรรมและผู้ฟัง

## 2.2 ธุรกิจภาพยนตร์

ธุรกิจภาพยนตร์ของบริษัทฯ ดำเนินการภายใต้บริษัทในเครือได้แก่ บริษัท จีดีเอช ห้าห้าเก้า จำกัด (GDH 559) โดยมีภาพยนตร์ที่ออกฉายในปี 2560 จำนวน 2 เรื่องได้แก่ “ฉลาดเกมส์โกง” และ “เพื่อน..ที่ระลึก” ทั้งนี้ บริษัทฯ มีเป้าหมายผลิตภาพยนตร์ที่มีคุณภาพออกสู่ตลาดอย่างต่อเนื่อง โดยเฉลี่ยประมาณ 3 – 4 เรื่องต่อปี โดยผลิตภาพยนตร์ที่มีเนื้อหาหลากหลายแตกต่างกันไปแต่ยังคงไว้ซึ่งแบบฉบับของตัวเอง และมุ่งมั่นที่จะเป็นหนึ่งในผู้ผลิตคอนเทนต์บันเทิงที่ดีที่สุดในระดับประเทศ ซึ่งบริษัทฯ มีความพร้อมทั้งในด้านการผลิตและศักยภาพของบุคลากร ทีมงานที่มีความชำนาญ เพื่อนำเสนอภาพยนตร์ที่มีความแปลกใหม่และสร้างความสุขให้กับคนดูภาพยนตร์ไทย

## 2.3 ธุรกิจโฮม ช้อปปิ้ง

ธุรกิจโฮม ช้อปปิ้ง (Home Shopping) เป็นธุรกิจจำหน่ายสินค้าผ่านช่องทางการจัดจำหน่าย แบบตลอด 24 ชั่วโมง ผ่านช่องรายการที่ใช้ชื่อว่า ‘โอ ช้อปปิ้ง (O Shopping)’ ซึ่งลูกค้าสามารถเลือกซื้อสินค้าได้แม้อยู่ภายในบ้านของตนเอง บริหารงานโดย บริษัท จีเอ็มเอ็ม ซีเจ โอ ช้อปปิ้ง จำกัด ซึ่งเป็นบริษัทร่วมทุนระหว่าง บริษัท จีเอ็มเอ็ม แกรมมี่ จำกัด (มหาชน) และ บริษัท ซีเจ โอ ช้อปปิ้ง จำกัด จากประเทศเกาหลีใต้ ซึ่งเป็นผู้ดำเนินกิจการโฮม ช้อปปิ้งชั้นนำในประเทศเกาหลีใต้และยังได้ขยายธุรกิจไปในหลาย ๆ ประเทศ รวมทั้งประเทศไทย ด้วยเล็งเห็นโอกาสทางการตลาด และด้วยประสบการณ์และความเชี่ยวชาญสูงของ บริษัท ซีเจ โอ ช้อปปิ้ง จำกัด จากประเทศเกาหลีใต้ คาดว่าการร่วมทุนนี้จะทำให้ โอ ช้อปปิ้งสามารถขึ้นเป็นผู้นำช่องโฮม ช้อปปิ้งอันดับหนึ่งของเมืองไทย ด้วยการสร้างปรากฏการณ์การนำเสนอรายการช่องโฮม ช้อปปิ้งในรูปแบบที่แตกต่างจากช่องอื่น โดยเน้นที่ความสด ใหม่ ไม่เหมือนใคร ให้ความรู้เกี่ยวกับผลิตภัณฑ์แบบตรงไปตรงมาทุกแง่มุม เรียกได้ว่าเป็นช่อง Shopforainment

(“Shopping” “Information” “Entertainment”) ที่จะสร้างทั้งความบันเทิงในครอบครัว รวมทั้งเป็นทางเลือกใหม่ในการช้อปปิ้งอีกด้วย พร้อมกันนี้ยังมีผลิตภัณฑ์หลากหลายประเภท ที่คัดสรรมาเป็นอย่างดี ทั้งคุณภาพที่ได้มาตรฐานและเป็นผลิตภัณฑ์ที่มีชื่อเสียงได้รับความเชื่อถือจากผู้บริโภค อีกทั้งยังเน้นบริการการจัดส่งที่สะดวกและรวดเร็วครบทุกความต้องการทั่วประเทศโดยไม่มีค่าใช้จ่าย พร้อมเสนอทางเลือกในการชำระเงินที่หลากหลายตรงกับความต้องการของลูกค้า เช่น การชำระเงินผ่านทางเครดิตการ์ด หรือการชำระเงินสดเมื่อได้รับสินค้า

## 2.4 ธุรกิจโทรทัศน์ผ่านดาวเทียม

การดำเนินธุรกิจโทรทัศน์ผ่านดาวเทียมของบริษัทฯ ในปัจจุบัน แบ่งออกได้เป็น 2 ส่วนหลักๆ คือ

**2.4.1 ธุรกิจแพลตฟอร์มโทรทัศน์ผ่านดาวเทียม "GMM Z"** เปิดตัวอย่างเป็นทางการเมื่อเดือนมีนาคม 2555 เป็นการจัดจำหน่ายกล่องรับสัญญาณดาวเทียม โดย GMM Z มีผลิตภัณฑ์ที่หลากหลายเพื่อกลุ่มเป้าหมายทุกระดับ

- กล่อง GMM Z HD Slim เป็นกล่องรุ่นใหม่ที่สามารถรับชมช่องแบบความคมชัดสูงระดับ Full HD 1080P พร้อมฟังก์ชันครบครัน มีระบบทันสมัยและรีโมทอัจฉริยะ จัดกลุ่มช่องรายการทำให้หาช่องง่าย
- กล่อง GMM Z HD Lite ซึ่งเป็นกล่องรุ่นใหม่ที่สามารถรับชมช่องแบบความคมชัดสูง และรองรับทีวีดิจิตอลได้ด้วย สำหรับลูกค้าที่ต้องการรับชมภาพแบบความคมชัดสูงในราคาข่อมเยาว์กว่า
- กล่อง GMM Z Smart สำหรับกลุ่มลูกค้าระดับกลางสามารถใช้ได้ทั้งดาวเทียมระบบ C-Band และ KU-Band
- กล่อง GMM Z Mini สำหรับรองรับลูกค้าที่มีงบประมาณจำกัดและต้องการเปลี่ยนวิธีการรับชมโทรทัศน์จากเสาข้างปลามาเป็นโทรทัศน์ผ่านดาวเทียม
- กล่อง GMM Z Mini Gold เป็นกล่องรุ่นใหม่ เปลี่ยนโฉมหน้าเป็นหน้าปิดสีทอง พร้อมรีโมทเล็ก กะทัดรัด กระชับมือ
- กล่อง GMM Z ZEASON เป็นกล่องรับสัญญาณดิจิตอลทีวี ความคมชัดระดับ Full HD ดูภาพ ดูหนัง ฟังเพลงด้วย USB Port มีปุ่มกดหน้าเครื่อง รองรับระบบ PVR อัดรายการโปรดล่วงหน้า Biss Key ไร้ปัญหาจอดำ มีระบบ Timeshift หยุดเล่นภาพได้ค้างใจ

- กล้อง GMM Z STREAM เป็นกล้องรับสัญญาณอินเตอร์เน็ตทีวี ด้วยระบบปฏิบัติการ Android 5.1 ชัดที่สุดในระดับ Ultra HD 4K พร้อม Air Mouse Remote
- กล้อง GMM Z HD WISE เป็นกล้องรุ่นใหม่ คมชัดระดับ Full HD มีระบบ PVR, Time Shift พร้อมฟังก์ชันรองรับการเล่นมีเดียครบครัน
- กล้อง GMM Z Music Box เป็นเครื่องเล่นเพลงพกพารุ่นใหม่ รวมบทเพลงดังจากสุดยอดศิลปินแกรมมี่ ทั้งลูกทุ่งและลูกกรุง ลิขสิทธิ์แท้กว่า 3,200 เพลง มาไว้ในเครื่องเดียว
- กล้อง จีเอ็มเอ็ม แชนท์ รุ่น HD รองรับการเล่นชมช่องรายการในระบบ HD พร้อมระบบเสียง DOLBY DIGITAL 5.1 USB 2 PORT มีระบบ PVR บันทึกรายการโปรดได้ตามขนาด Hard Disk Multi Player ดูหนัง ฟังเพลง ดูรูปจาก Flash Drive หรือ Hard Disk ไม่จำกัด
- กล้อง GMM Z Mini Sky โคมใหม่ตัวเครื่องสีขาวพร้อมกับหน้าปัดสีฟ้า มีระบบเรียงช่อง OTA เพิ่มช่องรายการให้อัตโนมัติ พร้อมรีโมทอัจฉริยะ จัดกลุ่มช่องรายการหาช่องง่าย หน้าจอ LED ออกแบบปุ่มกดหน้าตัวเครื่องใหม่ใช้งานง่ายและสะดวกมากขึ้น
- เครื่องเล่น MP3 KARAOKE GMM Z STAR ฟังเพลงฮิต ลิขสิทธิ์แท้จาก GMM GRAMMY เชื่อมต่อง่ายกับ Application karaoke ใช้งานได้กับสมาร์ทโฟน ทั้งระบบ Android และ iOS มาพร้อมพลังเสียงจากลำโพง 2 ทิศทาง สามารถใช้แทนเครื่องเล่น MP3 พกพาสะดวก ใช้งานได้ทุกที่ทุกเวลา

2.4.2 ธุรกิจสื่อโทรทัศน์ผ่านดาวเทียม ซึ่งเป็นธุรกิจผลิตรายการโทรทัศน์เพื่อออกอากาศทางช่องโทรทัศน์ผ่านดาวเทียม โดยในการผลิตแต่ละช่องมีต้นทุนไม่สูงมากนักเมื่อเทียบกับในอดีตที่ผ่านมา เนื่องจากราคามีของสัญญาณดาวเทียมสามารถส่งสัญญาณออกอากาศได้ครอบคลุมหลายพื้นที่ทั้งในและต่างประเทศ โดยผู้ลงทุนไม่ต้องเสียเวลาติดตั้งเสาส่งสัญญาณ เพียงพัฒนาเนื้อหาหรือรายการที่ออกอากาศ และขอใบอนุญาตส่งสัญญาณโทรทัศน์ ก็สามารถให้บริการได้

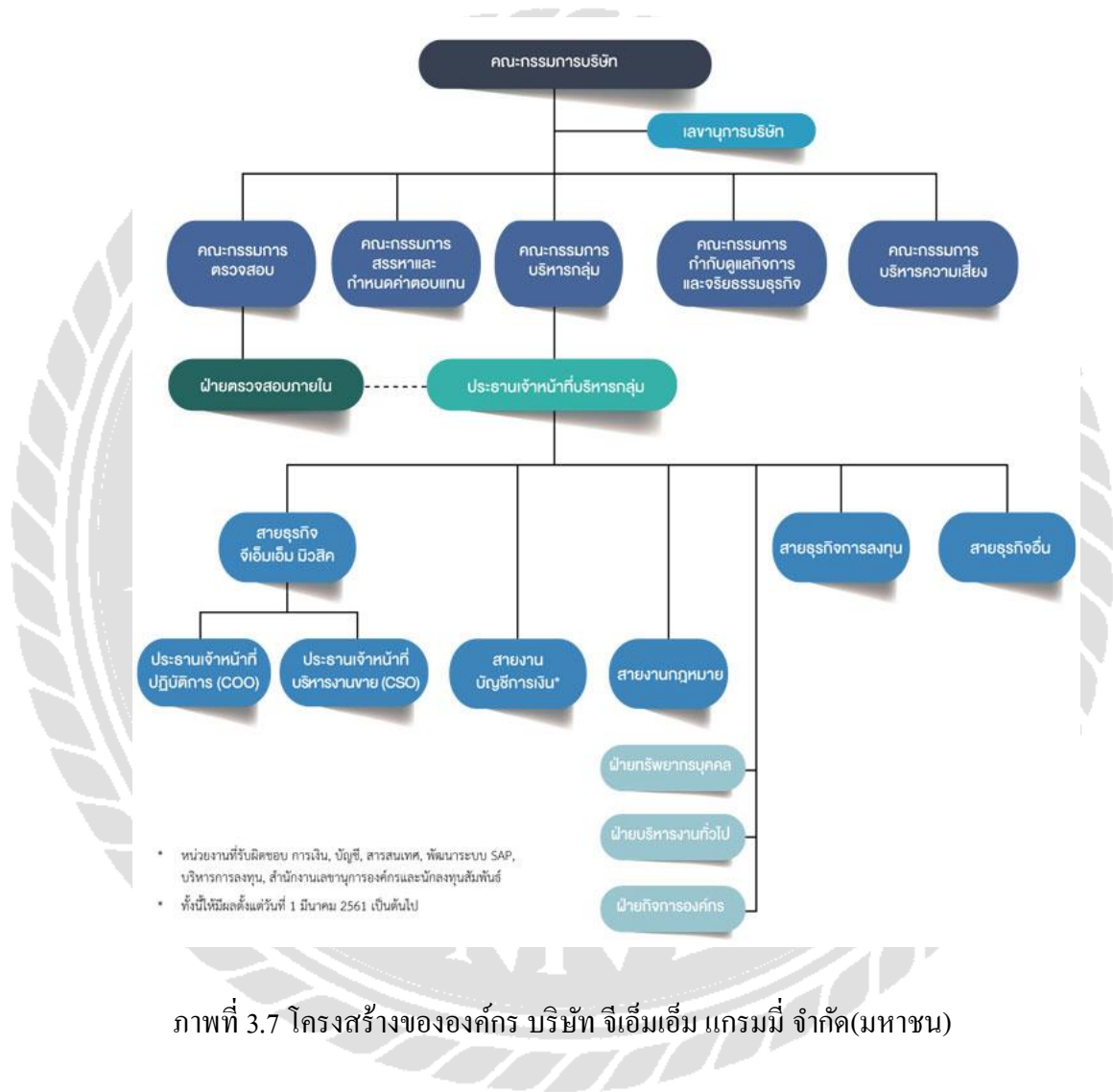
ณ สิ้นปี 2560 กลุ่มบริษัทฯ ได้ผลิตรายการโทรทัศน์ผ่านดาวเทียมที่สามารถรับชมได้ทุกแพลตฟอร์ม ฟรีทูลแอร์เพื่อออกอากาศผ่านดาวเทียมไทยคม รวม 2 ช่อง ดังต่อไปนี้

ประเภท	ช่องรายการประเภททั่วไปความคมชัดปกติ (Standard Definition)	ช่องรายการประเภททั่วไปความคมชัดสูง (High Definition)
ชื่อช่อง	จีเอ็มเอ็ม 25 (GMM 25) 	วัน 31 (One) 
เลขช่อง	ช่อง 25	ช่อง 31
รูปแบบช่อง	เน้นรูปแบบรายการทุกประเภทให้สอดแทรกความสนุกหรือเป็นช่องอารมณ์ดี ตอกย้ำสโลแกน “สนุกทุกวัน อยู่ด้วยกันตลอดเวลา”	รายการคุณภาพที่มีความหลากหลายสามารถเข้าถึงทุกกลุ่มเป้าหมาย ทั้งชาวที่แมนย่า ซิทคอมสุดฮิต และละครช่วงไพรม์ไทม์ในโปรเจกต์ ‘ละครดี ดูที่ช่องวัน (One)’
กลุ่มเป้าหมาย	วัยรุ่นและคนรุ่นใหม่ที่มีรสนิยม มีไลฟ์สไตล์แอ็คทีฟ เปิดกว้างรับแนวทางการสร้างสรรค์ใหม่ๆ	โมเดิร์นแมส กลุ่มครอบครัว คนทำงานที่ชื่นชอบความทันสมัย มีรสนิยมดี
เริ่มออกอากาศ	เมษายน 2557	เมษายน 2557

ภาพที่ 3.6 ร่วมถือหุ้นกับตลาดหลักทรัพย์แห่งประเทศไทยในสัดส่วนร้อยละ 50 ผ่านบริษัทแฟมมีลี โนฮาว จำกัด

### 3.3 รูปแบบการจัดองค์กรและการบริหารงานขององค์กร

#### โครงสร้างองค์กร




ภาพที่ 3.7 โครงสร้างขององค์กร บริษัท จีเอ็มเอ็ม แกรมมี่ จำกัด(มหาชน)

## คณะผู้บริหาร


	<p>นางสาวนุชภา ดาวเรือง</p> <p>รองประธานกรรมการบริษัท (กรรมการผู้มีอำนาจลงนาม), ประธานกรรมการกำกับดูแลกิจการและจรรยาบรรณธุรกิจ, ประธานกรรมการบริหารความเสี่ยง, ประธานกรรมการบริหารกลุ่ม, ประธานเจ้าหน้าที่บริหารกลุ่ม</p>
	<p>นายภาวิต จิตรกร</p> <p>กรรมการผู้มีอำนาจลงนาม, กรรมการบริหารกลุ่ม, กรรมการบริหารความเสี่ยง, กรรมการกำกับดูแลกิจการและจรรยาบรรณธุรกิจ, ประธานเจ้าหน้าที่บริหาร สายธุรกิจ จีเอ็มเอ็ม ีวีสลค</p>
	<p>นายสมภพ ปุณ்பวณิช</p> <p>กรรมการบริหารความเสี่ยง, กรรมการบริหารกลุ่ม, ประธานเจ้าหน้าที่ปฏิบัติการ สายงานธุรกิจจีเอ็มเอ็ม ีวีสลค (COO)</p>
	<p>นายไพฑูย์ ตังธงชัยธรรม</p> <p>กรรมการผู้มีอำนาจลงนาม, กรรมการบริหารกลุ่ม, กรรมการบริหารความเสี่ยง, ประธานเจ้าหน้าที่บริหารงานขาย-สายธุรกิจ จีเอ็มเอ็ม ีวีสลค</p>
	<p>นางกานต์สุดา แสนสุทธิ</p> <p>กรรมการบริหารความเสี่ยง, กรรมการบริหารกลุ่ม, ประธานเจ้าหน้าที่การเงิน</p>
	<p>นางสาวจิตรดา เองยสมาก</p> <p>กรรมการบริหารความเสี่ยง, กรรมการบริหารกลุ่ม, ประธานเจ้าหน้าที่กฎหมาย</p>

ภาพที่ 3.8 คณะผู้บริหารของ บริษัท จีเอ็มเอ็ม แกรมมี่ จำกัด(มหาชน)


## คณะกรรมการบริษัท




นายพงษ์ศักดิ์ ดำรงชัยธรรม  
ประธานกรรมการบริษัท, ประธานที่ปรึกษาบริษัท




นางสาวนุชภา ดาวเรือง  
รองประธานกรรมการบริษัท (กรรมการผู้มีอำนาจลงนาม), ประธานกรรมการกำกับดูแลกิจการและ  
จริยธรรมธุรกิจ, ประธานกรรมการบริหารความเสี่ยง, ประธานกรรมการบริหารกลุ่ม, ประธานเจ้าหน้าที่  
บริหารกลุ่ม




ดร. นธิศ ชัยสุตธ  
กรรมการอิสระ, ประธานกรรมการตรวจสอบ, ประธานกรรมการสรรหาและกำหนดค่าตอบแทน




นายสุวิทย์ มาไพศาลสิน  
กรรมการอิสระ, กรรมการตรวจสอบ, กรรมการสรรหาและกำหนดค่าตอบแทน, กรรมการกำกับดูแล  
กิจการและจริยธรรมธุรกิจ




นางวิระนุช ธรรมวาทานุพฤกษ์  
กรรมการอิสระ, กรรมการตรวจสอบ, กรรมการกำกับดูแลกิจการและจริยธรรมธุรกิจ




นายนิธิต ชาญชัยมงคล  
กรรมการอิสระ, กรรมการตรวจสอบ




นางสายทิพย์ มนต์ริกุล ณ อยุธยา  
กรรมการผู้มีอำนาจลงนาม, กรรมการบริหารความเสี่ยง




นางสาวสุวิมล ชิงโยติกพิศุฎ  
กรรมการผู้มีอำนาจลงนาม, กรรมการสรรหาและกำหนดค่าตอบแทน, ที่ปรึกษา



ดร. สัทนา สัตยอุทรโยธิน  
กรรมการ



นายกวัด จิตรกร  
กรรมการผู้อำนวยการลงนาม, กรรมการบริหารกลุ่ม, กรรมการบริหารความเสี่ยง, กรรมการกำกับดูแล  
กิจการและจริยธรรมธุรกิจ, ประธานเจ้าหน้าที่บริหาร สายธุรกิจ จีเอ็มเอ็ม ทีวี



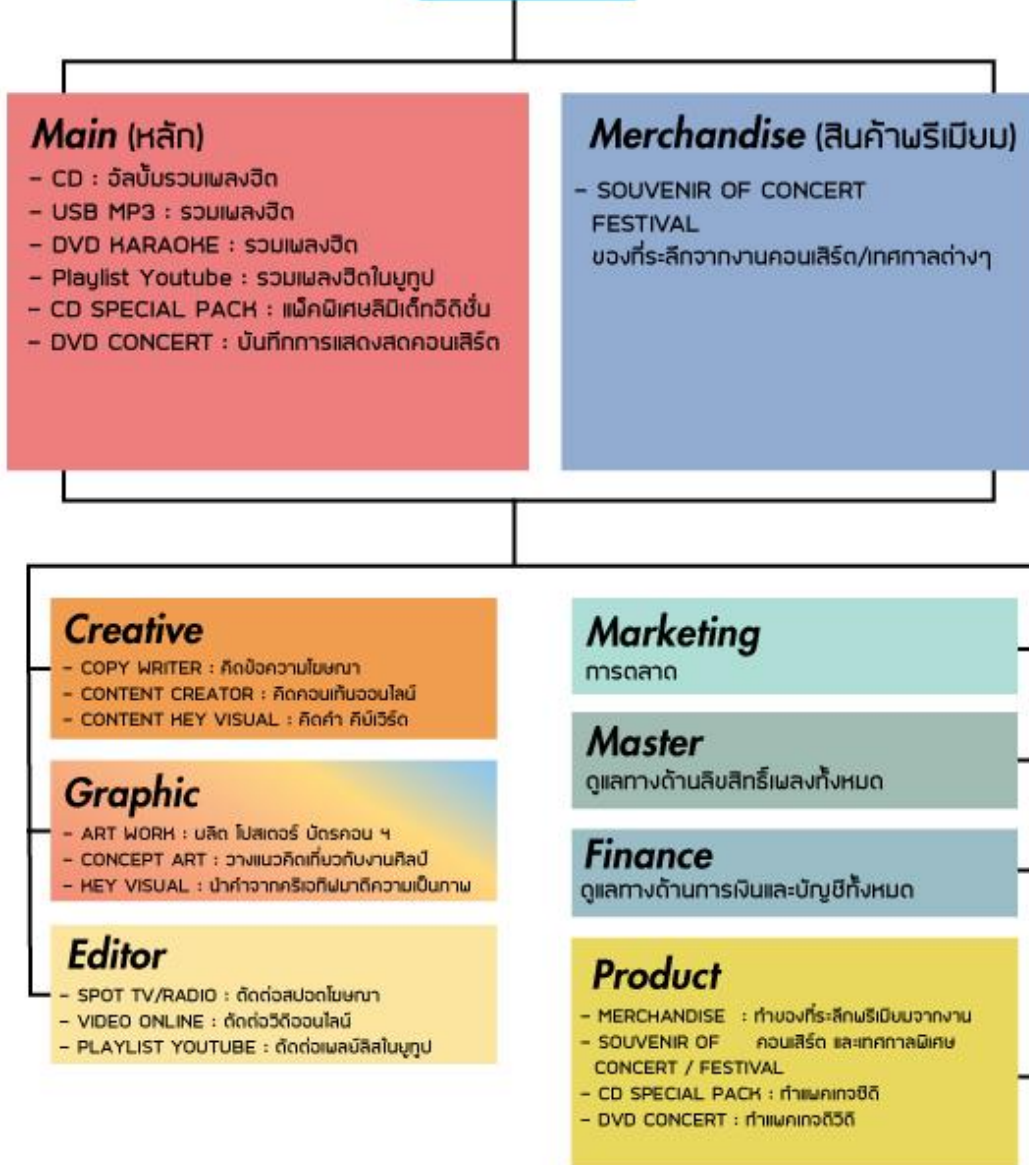
นายฟ้าใหม่ ดำรงชัยธรรม  
กรรมการผู้อำนวยการลงนาม, กรรมการบริหารกลุ่ม, กรรมการบริหารความเสี่ยง, ประธานเจ้าหน้าที่บริหาร  
งานขาย-สายธุรกิจ จีเอ็มเอ็ม ทีวี

ภาพที่ 3.9 คณะกรรมการของ บริษัท จีเอ็มเอ็ม แกรมมี่ จำกัด(มหาชน)

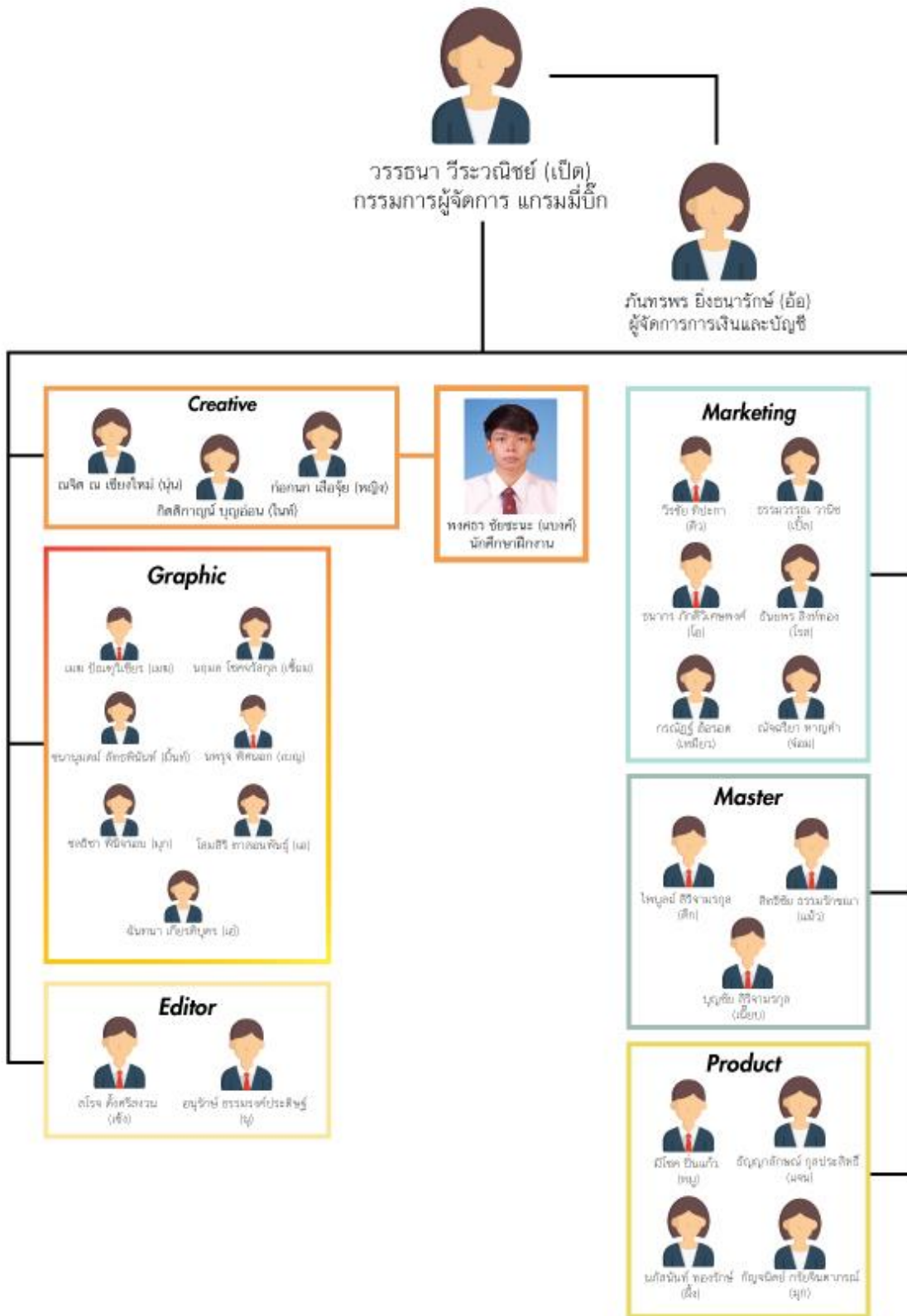




# GRAMMY BIG



ภาพที่ 3.10 โครงสร้างของแกรมมี่บิ๊ก



ภาพที่ 3.11 โครงสร้างของผู้บริหารและพนักงานแกรมมีมีค

### 3.4 ตำแหน่งงานและลักษณะงานที่นักศึกษาได้รับมอบหมาย

#### 3.4.1 ตำแหน่งงานที่นักศึกษาได้รับมอบหมาย

นักศึกษาที่ปฏิบัติงาน

ชื่อ : นายพงศธร ชัยชนะ

รหัสประจำตัวนักศึกษา : 5804600278

คณะ/ภาควิชา : คณะนิเทศศาสตร์ ภาควิชาการโฆษณา

ตำแหน่งที่ได้รับมอบหมาย : Creative

#### 3.4.2 ชื่อตำแหน่งของพนักงานที่ปรึกษา

คุณ กิตติกาญจน์ บุญอ่อน ตำแหน่ง Creative

คุณ คุณ ก่อกนก เสือจ้อย ตำแหน่ง Creative

#### 3.4.3 ลักษณะงานที่ได้รับมอบหมาย

ฝ่าย Creative

- คิดสคริปสปอตโฆษณา ควบคุมการบันทึกเสียงสปอต การตัดต่อ และภาพรวมของสปอต
- คิดSloganสำหรับสินค้าของที่ระลึกจากศิลปินและคอนเสิร์ตต่างๆ ๑
- คิดContentลงโซเชียล ได้แก่ Facebook , Youtube
- วางLayoutการถ่ายแบบขายสินค้าของที่ระลึก โพสต์เตอร์ ๑
- คิดTheme หาReferenceในการถ่ายแบบขายของที่ระลึก ๑

### 3.5 ระยะเวลาที่ปฏิบัติงาน

ระยะเวลา 16 สัปดาห์ ระหว่างวันที่ 14 พฤษภาคม ถึง 31 สิงหาคม พ.ศ.2561 วันจันทร์-วันศุกร์ ตั้งแต่ เวลา 10:00น. – 19:00น.

### 3.6 แผนการปฏิบัติงาน

ระยะเวลา	รายละเอียดการปฏิบัติงานสหกิจศึกษา
สัปดาห์ที่ 1	เข้าพบที่ปรึกษาและศึกษางานเก่าภายในบริษัท และ คิดสคริปสปอตวิทยุ เพื่อโปรโมทอัลบั้มรวมเพลงฮิต “รวมเพลงลูกทุ่งสุดฮิต”
สัปดาห์ที่ 2	คิดเกมภายในเพจ Facebook Fanpage Grammy Big และ คิดคำเกี่ยวกับ เพลงRock เพื่อทำSlogan โปรโมทงานG19
สัปดาห์ที่ 3	คิดสคริปสปอตวิทยุเพื่อโปรโมทอัลบั้มรวมเพลงฮิต “เพื่อชีวิตฮิตไม่เลิกชุดที่2”
สัปดาห์ที่ 4	คิดสคริปสปอตวิทยุเพื่อโปรโมทอัลบั้มรวมเพลงฮิต “ลูกทุ่งฮิตโดนใจ ชุดที่2” และ “รวมเพลงคู่ฮิต ใฝ่พงศธร – ข้าวทิพย์ ธิดาดิน” “คาราโอเกะฮิต ลูกทุ่งฮิตติดไมค์ ชุดที่8”
สัปดาห์ที่ 5	คิด Slogan Charactor สำหรับ Infographic Concert 7Wonders คิดแคปชั่นเพื่อขาย Box Set Bird Thongchai The Album Collection คิดแคปชั่น,Slogan,Spot TVC/Radio เพื่อ โปรโมทบันทึกการแสดงสด “G19กว่าจะรื้อกเท่าวันนี้”
สัปดาห์ที่ 6	เป็นแบบให้ไปสเตอร์ ขายMerchandise(ของที่ระลึก)จากคอนเสิร์ต Getsunova
สัปดาห์ที่ 7	ออกบูธขายของที่ระลึกงาน What The Fest

สัปดาห์ที่ 8	คิดสคริปสปอตวิทยุเพื่อโปรโมทอัลบั้มรวมเพลงฮิต “MP3 รวมฮิตลูกทุ่ง5 ซุปร่ำมหาชน” “MP3 รวมฮิตหนุ่มลูกทุ่ง2018” และ “MP3 รวมเพลงคัง อีสานมักม่วน”
สัปดาห์ที่ 9	โทรหาผู้ลงชื่อร่วมกิจกรรม Support Here และยืนยันวันเวลาสถานที่ที่จัดกิจกรรม
สัปดาห์ที่ 10	ดูแลผู้เข้าร่วมกิจกรรม Support Here
สัปดาห์ที่ 11	เช็คแท่งไฟเป็ก พลิต โซค (Palit LightStick) ที่The Scene นครชัยศรี
สัปดาห์ที่ 12	คิดสคริปสปอตโฆษณาวิทยุ “MP3 รวมฮิต ลูกทุ่งไต้หวัน 2561”
สัปดาห์ที่ 13	คิดสคริปสปอตโฆษณาวิทยุ “MP3 ที่สุดเพลงฮิต ต่าย อรทัย”
สัปดาห์ที่ 14	จัดสถานที่สำหรับการจัดงานรับตุ๊กตา “ฌ็อง พิกกี” #Piggycollections (Peck Official Merchandise )
สัปดาห์ที่ 15	คิด Collection อัลบั้มรวมเพลง , อัลบั้มรวมเพลงสตริง และ ลูกทุ่ง
สัปดาห์ที่ 16	คิดสคริปสปอตวิทยุเพื่อโปรโมทอัลบั้มรวมเพลงฮิต MP3 รวมเพลง “ลูกทุ่งฮิตมาราธอน” MP3 “ที่สุดเพลงฮิต ก๊อท จั๊กพันธ์”

ตารางที่ 3.1 รายงานการจัดทำโครงการนสหกิจศึกษา

### 3.7 อุปกรณ์และเครื่องมือที่ใช้

3.7.1 คอมพิวเตอร์

3.7.2 ที่เก็บข้อมูล (Thumb Drive, Flash Drive, Google Drive)

#### โปรแกรมที่ใช้งาน

3.7.3 Microsoft Word

3.7.4 Microsoft Excel

3.7.5 โปรแกรม Adobe Illustater CC

3.7.6 โปรแกรม Adobe Photoshop CC

