

บทที่ 3

รายละเอียดการปฏิบัติงาน

3.1 ชื่อและที่ตั้งขององค์กร

3.1.1 ชื่อขององค์กร : เทศบาลเมืองบางกรวย

3.1.2 ที่ตั้งขององค์กร : เลขที่ 99 หมู่ที่ 3 ถนนบางกรวย-จางถนนม ตำบลวัดชลอ อำเภอบางกรวย จังหวัดนนทบุรี 11130

บางกรวย จังหวัดนนทบุรี 11130



รูปที่ 3.1 ตราสัญลักษณ์เทศบาลเมืองบางกรวย

3.2 ประวัติความเป็นมาขององค์กร

เทศบาลเมืองบางกรวย หรือเมืองบางกรวย เป็นองค์กรปกครองส่วนท้องถิ่นรูปแบบเทศบาลในเขต อำเภอบางกรวย จังหวัดนนทบุรี เนื่องจากตั้งอยู่ใกล้กับตัวเมืองชั้นในของกรุงเทพมหานครมาก ในเขตเทศบาลเมืองบางกรวย จึงเป็นพื้นที่อยู่อาศัยหนาแน่นของประชาชน ทั้งในรูปแบบชุมชน และหมู่บ้านจัดสรร มีตลาด ร้านอาหาร และโรงงานอุตสาหกรรม แต่ในขณะเดียวกันก็ยังมีสวนผลไม้ทั่วไปในพื้นที่ และยังคงพบวิถีชีวิตแบบดั้งเดิมได้ตามริมคลองบางกอกน้อย และคลองบางกรวย

ในอดีตเทศบาลเมืองบางกรวยมีทำเลที่ตั้งอยู่ริมแม่น้ำเจ้าพระยา (ปัจจุบันคือคลองบางกอกน้อย และคลองบางกรวย) จึงเป็นพื้นที่หนึ่งในจังหวัดนนทบุรีที่มีการตั้งถิ่นฐานเป็นชุมชนมาตั้งแต่สมัยอยุธยาตอนต้น โดยเฉพาะบริเวณวัดชลอ ซึ่งปรากฏรูปแบบสถาปัตยกรรม และจิตรกรรมสมัยอยุธยา แต่ชุมชนแห่งนี้ก็ยังมีขอบเขตไกลออกไปถึงวัดโตนด วัดกระโจมทอง และวัดลุ่มคงคาราม

เมื่อมีการปฏิรูปการบริหารราชการ และการปกครองท้องที่ ในสมัยรัตนโกสินทร์บริเวณนี้จึงมีฐานะเป็นตำบลบางกรวย ตามกฎหมายลักษณะการปกครองท้องที่ ต่อมาในปี พ.ศ. 2490 ทางราชการได้แยกพื้นที่ด้านตะวันตกของตำบลบางกรวย จัดตั้งเป็นตำบลวัดชลอจนกระทั่งในบริเวณนี้มีประชากรหนาแน่นขึ้น เพื่อประโยชน์ในการทำงานบำรุงท้องที่ให้เจริญก้าวหน้า กระทรวงมหาดไทยจึงได้จัดตั้งสุขาภิบาลวัดชลอ ขึ้นเมื่อปี พ.ศ. 2500 ครอบคลุมพื้นที่ตำบลวัดชลอบริเวณริมคลองบางกอกน้อย และจัดตั้ง **สุขาภิบาลบางกรวย** เมื่อปี พ.ศ. 2514 ครอบคลุมพื้นที่ตำบลบางกรวยตั้งแต่รวมแม่น้ำเจ้าพระยาจนถึงคลองวัดจันทร์

สุขาภิบาลวัดชลอ และสุขาภิบาลบางกรวยอันเป็นท้องถิ่นบริเวณที่ตั้งอำเภอบางกรวยมีประชากร และความเจริญมากขึ้นเป็นลำดับ ประกอบกับพื้นที่ที่ตั้งอยู่ระหว่างเขตสุขาภิบาลทั้งสองแห่งนี้นั้นก็มีสภาพเช่นเดียวกัน ทางราชการเล็งเห็นความจำเป็นในการส่งเสริมให้ประชาชนในพื้นที่ได้ทำร่ำบำรุงท้องถิ่นตามระบบเทศบาล จึงได้ออกพระราชกฤษฎีการวมท้องที่สุขาภิบาลวัดชลอสุขาภิบาลบางกรวยรวมทั้งท้องที่ตำบลวัดชลอ และตำบลบางกรวยที่อยู่นอกเขตสุขาภิบาลทั้งสองแห่งตั้งเป็น **เทศบาลตำบลบางกรวย** เมื่อวันที่ 15 สิงหาคม พ.ศ. 2537 โดยมีผลบังคับใช้ตั้งแต่วันที่ 25 สิงหาคม ปีเดียวกัน

เนื่องจากเทศบาลตำบลบางกรวย เป็นชุมชนเมืองที่มีที่ตั้งติดกับกรุงเทพมหานคร มีระบบสาธารณูปโภค สะดวกสบายทำให้ความเจริญหลงไหลเข้าสู่พื้นที่อย่างรวดเร็ว ในเขตเทศบาลจึงมีประชากรหนาแน่นขึ้นมาก และมีความเจริญทางเศรษฐกิจเพิ่มขึ้น จนเข้าเกณฑ์ที่จะยกฐานะเป็นเทศบาลเมืองได้ เมื่อวันที่ 11 ธันวาคม พ.ศ. 2545 จึงมีพระราชกฤษฎีกาเปลี่ยนแปลงฐานะเทศบาลตำบลบางกรวยเป็น **เทศบาลเมืองบางกรวย** โดยมีผลบังคับใช้ตั้งแต่วันที่ 17 ธันวาคม 2545 เป็นต้นมา



รูปที่ 3.2 สถานที่เทศบาลเมืองบางกรวย

3.3 อาณาเขต

เทศบาลเมืองบางกรวยตั้งอยู่ในพื้นที่ อำเภอบางกรวย เป็นอำเภอหนึ่งในจังหวัดนนทบุรี มีเนื้อที่ 8.4 ตารางกิโลเมตร ครอบคลุมพื้นที่ตำบลบางกรวย 9 หมู่บ้าน ตำบลวัดชลอ 10 หมู่บ้าน อยู่ห่างจากกรุงเทพมหานครประมาณ 4 กิโลเมตร และอยู่ห่างจากจังหวัดนนทบุรี ประมาณ 18.5 กิโลเมตร มีอาณาเขตติดต่อกับองค์กรปกครองส่วนท้องถิ่นอื่น และกรุงเทพมหานคร ดังนี้

ทิศเหนือ

ติดต่อกับเขตองค์การบริหารส่วนตำบลบางขุน เทศบาลตำบลบางสีทอง และองค์การบริหารส่วนตำบลบางไผ่ (อำเภอเมืองนนทบุรี) มีคลองวัดสักใหญ่ฝั่งเหนือ แนวขนานระยะ 500 เมตร จากกึ่งกลางคลองบางกอกน้อย คลองโพธิ์ฝั่งตะวันออก และคลองบางกรวยฝั่งใต้เป็นเส้นแบ่งเขต

ทิศใต้

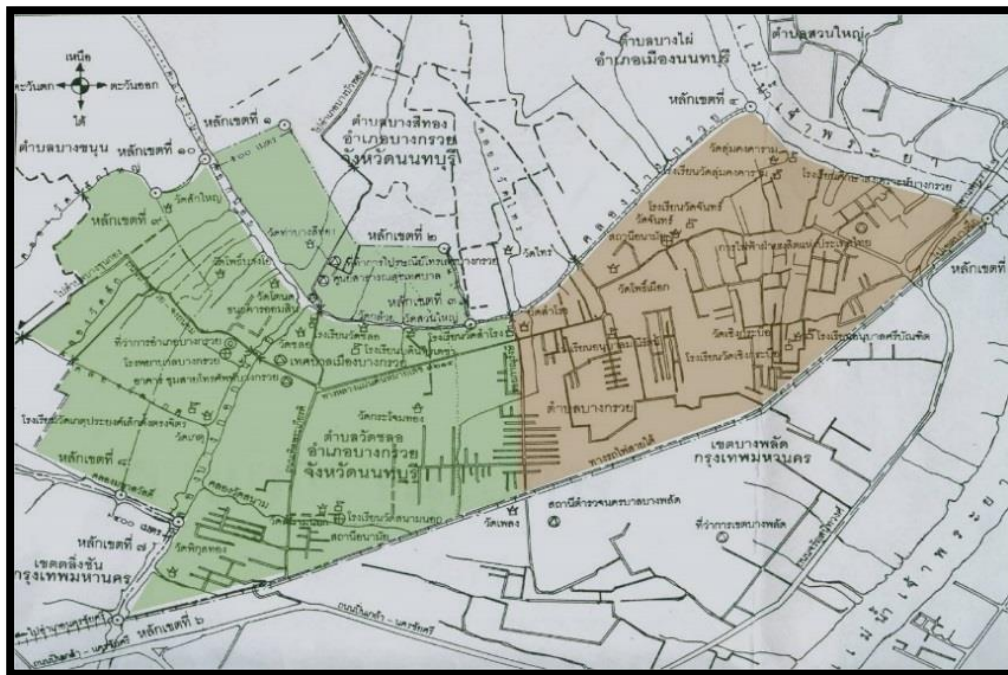
ติดต่อกับแขวงบางอ้อ แขวงบางพลัด เขตบางพลัด และแขวงตลิ่งชัน เขตตลิ่งชัน กรุงเทพมหานคร มีแนวกึ่งกลางทางรถไฟสายใต้ คลองบางกอกน้อยฝั่งตะวันออก และคลองมหาสวัสดิ์ฝั่งเหนือเป็นเส้นแบ่งเขต

ทิศตะวันตก

ติดต่อกับเขตองค์การบริหารส่วนตำบลมหาสวัสดิ์ และ
องค์การบริหารส่วนตำบลบางขุน มีแนวขนานระยะ 400
เมตร จากกึ่งกลางคลองบางกอกน้อยเป็นเส้นแบ่งเขต

ทิศตะวันออก

จรดแม่น้ำเจ้าพระยา



รูปที่ 3.3 แผนที่แสดงที่ตั้งเทศบาลเมืองบางกรวย

3.4 สภาพสังคมของบางกรวย

ประชากรส่วนใหญ่นับถือศาสนาพุทธ จะเห็นได้ว่าอำเภอบางกรวยมีวัดถึง 49 วัด ในเขตเทศบาลเมืองบางกรวยมีวัดอยู่ถึง 17 วัด

ตำบลบางกรวย มีวัด 5 แห่ง คือ วัดเชิงกระปือ วัดสำโรง วัดโพธิ์เผือก วัดจันทร์ และวัด
ลุ่มคังคาราม

ตำบลวัดชลอ มีวัด 12 แห่ง คือ วัดท่าบางสีทอง วัดพิกุลทอง วัดสนามใน วัดชลอ วัด
สนามนอก วัดกล้วย วัดสวนใหญ่ วัดกระโจมทอง วัดเกตุประยงค์เล็กตั้งตรงจิตร วัดโดนด วัดโพธิ์บาง
โอ และวัดสักใหญ่ ซึ่งวัดแต่ละแห่งจะอยู่ใกล้เคียงกันมาก

ข้อมูลประชากร ณ ปัจจุบัน

จำนวนหลังคาเรือน 19,332 หลังคาเรือน

จำนวนประชากรทั้งสิ้น 42,384 คน แบ่งเป็น

- ชาย 19,559 คน
- หญิง 22,825 คน

จำนวนครัวเรือน 331 ครัวเรือน

3.5 การคมนาคม การจราจร

ถนน มีเส้นทางหลักที่สำคัญ ๆ หลายเส้น ทางผ่านเชื่อมต่อกับกรุงเทพมหานคร จังหวัด อำเภอบางกรวย ตำบลต่าง ๆ คือ

สายหลัก ได้แก่

1. ถนนบางกรวย - ไทรน้อย ถนนหมายเลข 3215 เป็นถนนลาดยางขนาด 2 ช่องทางยาวประมาณ 5.3 กิโลเมตร
2. ถนนบางกรวย - จงถนนอม กว้างเฉลี่ย 12 เมตร ยาวประมาณ 23 กิโลเมตร มีส่วนที่เป็นคอนกรีตเสริมเหล็ก 7 กิโลเมตร ลาดยาง 16 กิโลเมตร
3. ถนนสุขาภิบาล 1,2,3 รวมทั้งหมดยาวประมาณ 800 เมตร
4. ถนนเทิดพระเกียรติ ซึ่งเริ่มต้นจากทางแยกถนนบางกรวย - ไทรน้อย ทางรถไฟสายใต้ ยาวประมาณ 2 กิโลเมตร

ชุมชนในเขตเทศบาลเมืองบางกรวย มีทั้งหมด จำนวน 49 ชุมชน

3.6 สภาพด้านการบริหารเทศบาล และข้อมูลเกี่ยวกับศักยภาพของท้องถิ่น

อำนาจหน้าที่ของเทศบาล

เนื่องจากเทศบาลเมืองบางกรวยเป็นเทศบาลขนาดใหญ่ มีอำนาจหน้าที่ตามพระราชบัญญัติเทศบาล พ.ศ. 2496 รวมแก้ไขเพิ่มเติมถึงฉบับที่ 12 พ.ศ. 2552 แบ่งเป็นหน้าที่ที่ต้องทำในเขตเทศบาล ตามมาตรา 56 และหน้าที่ที่อาจจัดทำ ตามมาตรา 57 ซึ่งโดยสรุปคือครอบคลุมภารกิจหน้าที่ของเทศบาลทุกประเภท ทำให้เทศบาลเมืองมีอำนาจหน้าที่ ทั้งที่เป็นหน้าที่ของเทศบาลตำบล เทศบาลเมือง และเทศบาลนคร ดังต่อไปนี้

หน้าที่ของเทศบาลเมืองบางกรวย

ภายใต้ข้อบังคับแห่งพระราชบัญญัติเทศบาล พ.ศ. 2496 (แก้ไขเพิ่มเติมจนถึงฉบับที่ 13 พ.ศ. 2552) เทศบาลเมืองมีหน้าที่ที่ต้องทำในเขตเทศบาล ตามมาตรา 53⁷⁷ ดังต่อไปนี้

หน้าที่ที่ต้องทำ

- (1) กิจการตามทีระบุไว้ในมาตรา 50
- (2) ให้มีน้ำสะอาดหรือการประปา
- (3) ให้มีโรงฆ่าสัตว์
- (4) ให้มีและบำรุงสถานที่ทำการพิทักษ์และรักษาคนเจ็บไข้
- (5) ให้มีและบำรุงทางระบายน้ำ
- (6) ให้มีและบำรุงส้วมสาธารณะ
- (7) ให้มีและบำรุงการไฟฟ้า หรือแสงสว่างโดยวิธีอื่น
- (8) ให้มีการดำเนินกิจการโรงรับจำนำหรือสถานสินเชื่อท้องถิ่น

หน้าที่ที่อาจทำ

มาตรา 54⁷⁸ ภายใต้บังคับแห่งกฎหมายเทศบาลเมือง อาจจัดทำกิจการใด ๆ ในเขตเทศบาล ดังต่อไปนี้

- (1) ให้มีตลาด ท่าเทียบเรือและท่าข้าม
- (2) ให้มีสุสานและฌาปนสถาน
- (3) บำรุงและส่งเสริมการทำมาหากินของราษฎร
- (4) ให้มีและบำรุงการสงเคราะห์มารดาและเด็ก
- (5) ให้มีและบำรุงโรงพยาบาล
- (6) ให้มีการสาธารณสุข
- (7) จัดทำกิจการซึ่งจำเป็นเพื่อการสาธารณสุข
- (8) จัดตั้งและบำรุงโรงเรียนอาชีวศึกษา
- (9) ให้มีและบำรุงสถานที่สำหรับการกีฬาและพลศึกษา
- (10) ให้มีและบำรุงสวนสาธารณะ สวนสัตว์และสถานที่พักผ่อนหย่อนใจ
- (11) ปรับปรุงแหล่งเสื่อมโทรม และรักษาความสะอาดเรียบร้อยของท้องถิ่น
- (12) เทศพาณิชย์

หน้าที่ของเทศบาลเมืองบางกรวยตาม พ.ร.บ. กำหนดแผนและขั้นตอนกระจายอำนาจตาม พ.ร.บ. กำหนดแผนและขั้นตอนกระจายอำนาจให้แก่องค์กรปกครองส่วนท้องถิ่น พ.ศ. 2542 ให้เทศบาลมีอำนาจหน้าที่ในการจัดระบบการบริการสาธารณสุข เพื่อประโยชน์ของประชาชนในท้องถิ่นของตนเอง ดังนี้

มาตรา 16 แห่งให้เทศบาล เมืองพัทยา และองค์การบริหารส่วนตำบลมีอำนาจ และหน้าที่ในการจัดระบบการบริการสาธารณสุข เพื่อประโยชน์ของประชาชนในท้องถิ่นของตนเองดังนี้

- (1) การจัดทำแผนพัฒนาท้องถิ่นของตนเอง

- (2) การจัดให้มีและบำรุงรักษาทางบก ทางน้ำ และทางระบายน้ำ
- (3) การจัดให้มีและควบคุมตลาด ท่าเทียบเรือ ท่าข้าม และที่จอดรถ
- (4) การสาธารณสุขโรคและการก่อสร้างอื่นๆ
- (5) การสาธารณสุขการ
- (6) การส่งเสริม การฝึก และประกอบอาชีพ
- (7) การพาณิชย์ และการส่งเสริมการลงทุน
- (8) การส่งเสริมการท่องเที่ยว
- (9) การจัดการศึกษา
- (10) การสังคมสงเคราะห์ และการพัฒนาคุณภาพชีวิตเด็ก สตรี คนชรา และผู้ด้อย

โอกาส

ท้องถิ่น

- (11) การบำรุงรักษาศิลปะ จารีตประเพณี ภูมิปัญญาท้องถิ่น และวัฒนธรรมอันดีของ
- (12) การปรับปรุงแหล่งชุมชนแออัดและการจัดการเกี่ยวกับที่อยู่อาศัย
- (13) การจัดให้มีและบำรุงรักษาสถานที่พักผ่อนหย่อนใจ
- (14) การส่งเสริมกีฬา
- (15) การส่งเสริมประชาธิปไตย ความเสมอภาค และสิทธิเสรีภาพของประชาชน
- (16) ส่งเสริมการมีส่วนร่วมของราษฎรในการพัฒนาท้องถิ่น
- (17) การรักษาความสะอาด และความเป็นระเบียบเรียบร้อยของบ้านเมือง
- (18) การกำจัดมูลฝอย สิ่งปฏิกูล และน้ำเสีย
- (19) การสาธารณสุข การอนามัยครอบครัว และการรักษาพยาบาล
- (20) การจัดให้มีและควบคุมสุสาน และฌาปนสถาน
- (21) การควบคุมการเลี้ยงสัตว์
- (22) การจัดให้มีและควบคุมการฆ่าสัตว์
- (23) การรักษาความปลอดภัย ความเป็นระเบียบเรียบร้อย และการอนามัย โรง

มหรสพ และสาธารณสุขสถานอื่นๆ

(24) การจัดการ การบำรุงรักษา และการใช้ประโยชน์จากป่าไม้ ที่ดิน
ทรัพยากรธรรมชาติและสิ่งแวดล้อม

- (25) การผังเมือง
- (26) การขนส่งและการวิศวกรรมจราจร
- (27) การดูแลรักษาที่สาธารณะ
- (28) การควบคุมอาคาร
- (29) การป้องกัน และบรรเทาสาธารณภัย

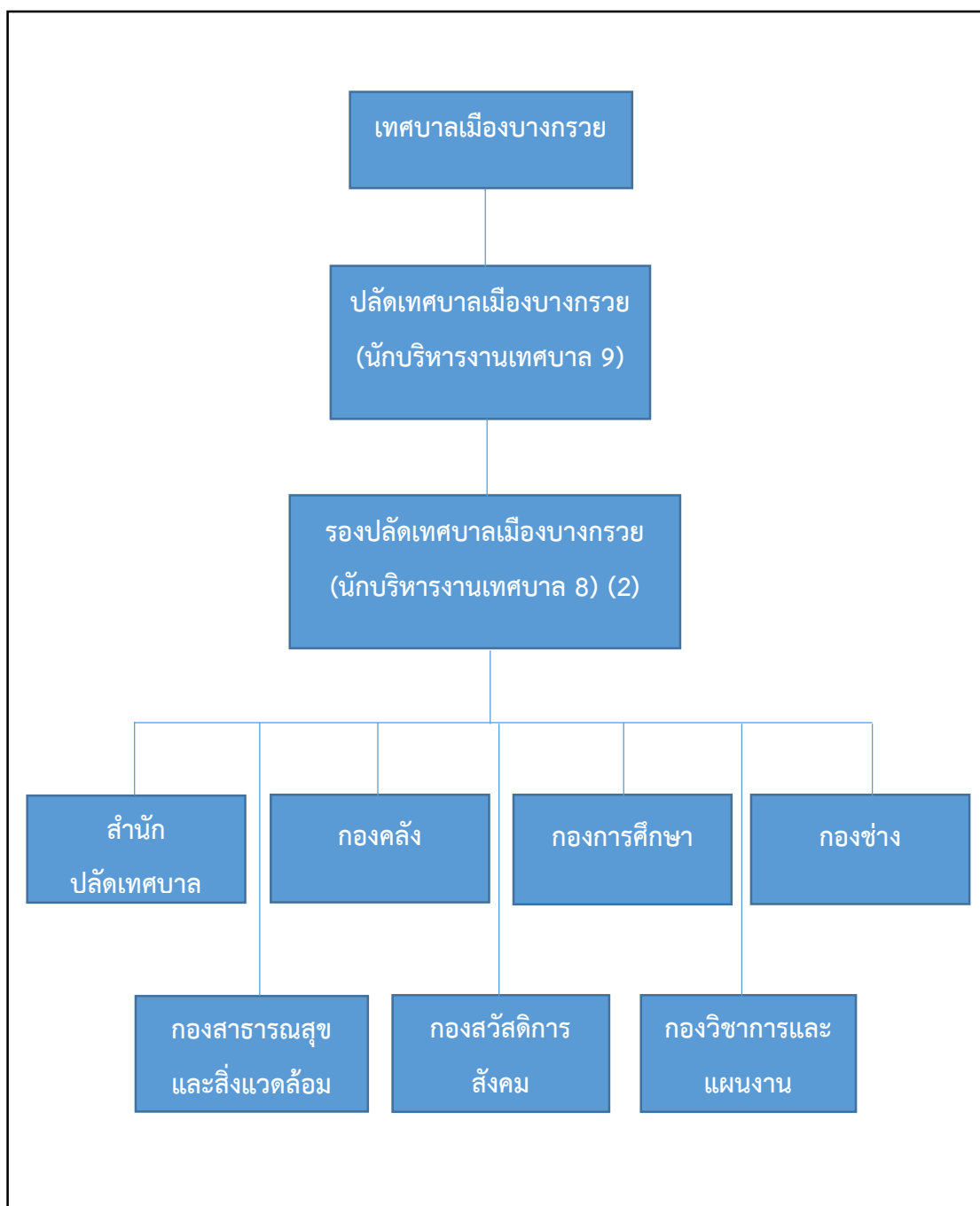
(30) การรักษาความสงบเรียบร้อย การส่งเสริมและสนับสนุนการป้องกัน และรักษาความปลอดภัยในชีวิตและทรัพย์สิน

(31) กิจกรรมอื่นใดที่เป็นผลประโยชน์ของประชาชนในท้องถิ่น ตามที่คณะกรรมการประกาศกำหนด

3.7 โครงสร้างองค์กร

โครงสร้างองค์กรของเทศบาลเมืองบางกรวย แบ่งออกเป็น

1. สำนักปลัดเทศบาล
2. กองคลัง
3. กองช่าง
4. กองสาธารณสุขและสิ่งแวดล้อม
5. กองการศึกษา
6. กองวิชาการและแผนงาน
7. กองสวัสดิการสังคม



รูปที่ 3.4 แผนผังองค์กรเทศบาลเมืองบางกรวย

3.8 ตำแหน่ง และลักษณะงานที่นักศึกษาได้รับมอบหมาย

3.8.1 ตำแหน่งงานที่ได้รับมอบหมาย

นางสาวกรรณิกา จันทร์ทองนึ่ง ผู้ช่วยนักวิชาการประชาสัมพันธ์ (กองวิชาการและแผนงาน)

3.8.2 ลักษณะงาน และหน้าที่นักศึกษาได้รับมอบหมายดำเนินโครงการงาน

ได้รับมอบหมายงาน นอกเหนือจากการโครงการงาน คือ จัดแฟ้ม และทำดัชนีศูนย์ข้อมูลข่าวสาร จัดเอกสารประเมิน (LPA) เขียนบทความเพื่อการประชาสัมพันธ์ การจัดทำเอกสารเพื่อเผยแพร่ ออกแบบใบปลิว และป้ายไว้นิลประชาสัมพันธ์ แจกใบปลิว จัดบอร์ด เป็นผู้ช่วยถ่ายรูป และจัดกิจกรรมงานต่าง ๆ ที่หน่วยงานจัดขึ้นทั้งใน และนอกสถานที่ เช่น โครงการนายกเทศมนตรีพบปะเยี่ยมเยียนประชาชน โครงการฝึกอบรมด้านจราจร โครงการนายกเทศมนตรีพบปะประชาชน เป็นต้น

3.9 ชื่อ สกุลและตำแหน่งงานของพนักงานที่ปรึกษา

ชื่อพนักงานที่ปรึกษา : นางกรรชรัชฎ์ ดิษยะมณฑล

ตำแหน่ง : หัวหน้างานบริการข้อมูลข่าวสารท้องถิ่น

3.10 ระยะเวลาที่ปฏิบัติงานสหกิจศึกษา

ระยะเวลา 14 สัปดาห์ ตั้งแต่วันที่ 16 พฤษภาคม 2560 ถึง 18 สิงหาคม 2560 เวลาทำงาน 8.30 น. – 16.30 น.

3.11 ขั้นตอนและวิธีการดำเนินงาน

ขั้นตอนการดำเนินงาน	พ.ค. 60				มิ.ย. 60				ก.ค. 60				ส.ค. 60			
รวบรวมข้อมูลและความ ต้องการสถาน ประกอบการ			X	X												
ค้นคว้าข้อมูลเบื้องต้น สำหรับการจัดทำ รายงาน					X	X										
เสนอโครงร่างการทำงาน แก่พนักงานที่ปรึกษา					X	X										
การวางแผนติดต่อ ประสานงานสื่อมวลชน						X										
การดำเนินการตาม แผนงาน					X	X	X									
Event การจัดกิจกรรมพิเศษ							X	X								
การประเมินผล -แบบสอบถาม - การสังเกต - การสัมภาษณ์							X	X								
เสนอโครงเล่มรายงานให้ อาจารย์ที่ปรึกษา									X							
จัดทำโครงเล่มรายงาน									X	X	X	X	X			
นำเสนอเล่มรายงาน											X		X		X	

ตารางที่ 3.1 ตารางแสดงระยะเวลาและการพัฒนาการของตัวโครงการงานสหกิจศึกษา

3.12 อุปกรณ์และเครื่องมือที่ใช้

3.12.1 อุปกรณ์ด้านฮาร์ดแวร์

- กล้องถ่ายรูป
- เครื่องคอมพิวเตอร์
- ปริ้นเตอร์
- เครื่องถ่ายเอกสาร

3.12.2 อุปกรณ์ด้านซอฟต์แวร์

- โปรแกรม Microsoft Word.
- โปรแกรม Adobe Photo Shop.
- โปรแกรม Photoshop cs6.