

บทที่ 2

การทบทวนเอกสาร/วรรณกรรมที่เกี่ยวข้อง

รายงานการจัดทำรายงานสหกิจศึกษาเรื่องปฏิบัติงานการออกแบบและผลิตกราฟิกแบบเคลื่อนไหว สำหรับใช้ในการถ่ายทอดสดรายการ ไทยแลนด์ สตาร์ทอัพ บนสื่อออนไลน์ การนำแนวคิดทฤษฎีที่มีความเกี่ยวข้องกับเรื่องที่ศึกษามาเพื่อเป็นแนวทางการผลิตผลงาน ดังนี้

- 2.1 ทฤษฎี การสร้างงานกราฟิก
- 2.2 แนวคิดทั่วไปเกี่ยวกับการออกแบบ
- 2.3 แนวคิดเกี่ยวกับสื่อออนไลน์
- 2.4 ทฤษฎีสี

2.1 ทฤษฎี การสร้างงานกราฟิก

อนันท์ วาโชะ. Graphic Design for Printing & Publishing. นนทบุรี; บริษัท ไอดีซี พรีเมียร์ จำกัด. 2558. ได้กล่าวว่า การออกแบบกราฟิกเป็นส่วนสำคัญที่มีบทบาทยิ่งต่อการออกแบบและกระบวนการผลิตสื่อ โดยเฉพาะอย่างยิ่งสื่อที่ต้องการการสัมผัสรับรู้ด้วยตา ได้แก่ หนังสือ นิตยสาร วารสาร แผ่นป้ายบรรจุภัณฑ์ แผ่นพับ แผ่นปลิว โทรท์สัน โฆษณา ภาพยนต์ ฯลฯ นักออกแบบจะใช่วิธีการทางศิลปะและวิธีการทางการออกแบบร่วมกันสร้างรูปแบบสื่อ เพื่อให้เกิดศักยภาพสูงสุดในการที่จะเป็นตัวกลางในการสื่อความหมายระหว่างผู้ส่งสารและผู้รับสาร การวางแผนสร้างสรรค์รูปแบบโดยวางแผนจัดสัดส่วนประกอบของการออกแบบให้สัมพันธ์กับประโยชน์ใช้สอย และการผลิตของสิ่งที่ต้องการออกแบบนั้น ซึ่งเป็นองค์ประกอบทางความงามและพิจารณาถึงประโยชน์ใช้สอยการออกแบบที่ดี

การขึ้นระหว่างช่วงเวลาต่างๆของรายการหรือการเปลี่ยนแปลงแก้ไขปัญหาของรายการ เราใช้การออกแบบกราฟิกเพื่อช่วยให้ระบบการถ่ายทอดข้อมูลเป็นไปอย่างรวดเร็วและสามารถทำหน้าที่เป็นตัวกลางในการสื่อความหมายให้เกิดความเข้าใจตรงกันถูกต้องและชัดเจน

2.2 แนวคิดทั่วไปเกี่ยวกับการออกแบบ

จุฑารัตน์ จอกสูงเนิน กล่าวว่า การออกแบบกราฟิกเป็นส่วนสำคัญที่มีบทบาทยิ่งต่อการออกแบบและกระบวนการผลิตสื่อ โดยเฉพาะอย่างยิ่งสื่อที่ต้องการการสัมผัสรับรู้ด้วยตาได้แก่ หนังสือ นิตยสาร วารสาร แผ่นป้ายบรรจุภัณฑ์ แผ่นพับ แผ่นปลิว โทรทัศน์ โฆษณา ภาพยนตร์ ฯลฯ นักออกแบบจะใช้วิธีการทางศิลปะและวิธีการทางการออกแบบร่วมกันสร้างรูปแบบสื่อ เพื่อให้เกิดศักยภาพสูงสุดในการที่จะเป็นตัวกลางในการสื่อความหมายระหว่างผู้ส่งสารและผู้รับสาร วิธีการออกแบบและวิธีแก้ปัญหาการออกแบบ โดยการนำเอารูปภาพประกอบภาพถ่าย สัญลักษณ์ รูปแบบ ขนาดตัวอักษร มาจัดวางเพื่อให้เกิดการนำเสนอข้อมูลอย่างชัดเจน เกิดผลดีต่อกระบวนการสื่อความหมาย

การใช้ การออกแบบกราฟิกในการช่วยโปรโมท รายการไทยแลนด์ สตาร์ทอัพ การออกแบบที่มีความโดดเด่นและไม่เหมือนใครของรายการไทยแลนด์ สตาร์ทอัพ อย่างไรก็ตาม ภาพกราฟิกในรูปแบบเคลื่อนไหว รายการไทยแลนด์ สตาร์ทอัพจัดทำขึ้นนี้เป็นส่วนหนึ่งของการโปรโมท รายการที่ตั้งใจให้เห็นถึงเหตุผลของความต้องการที่จะเปลี่ยนให้มาสนใจรายการไทยแลนด์ สตาร์ทอัพนั่นเองดังรูปที่2.1



รูปที่2.1 ตัวอย่างกราฟิก งาน STARTUP Thailand 2017 ผลงาน บริษัทดูทีวี มีเดีย จำกัด

การจัดองค์ประกอบของงานกราฟิก

1. **จัดให้เป็นเอกภาพ** ในที่นี้หมายถึง สิ่งที่จะช่วยทำให้ชิ้นงานเป็นอันหนึ่งอันเดียวกัน ซึ่งต้องขึ้นอยู่กับวัตถุประสงค์นั้น ๆ ความเป็นเอกภาพจะครอบคลุมถึงเรื่องของความคิดและการออกแบบ

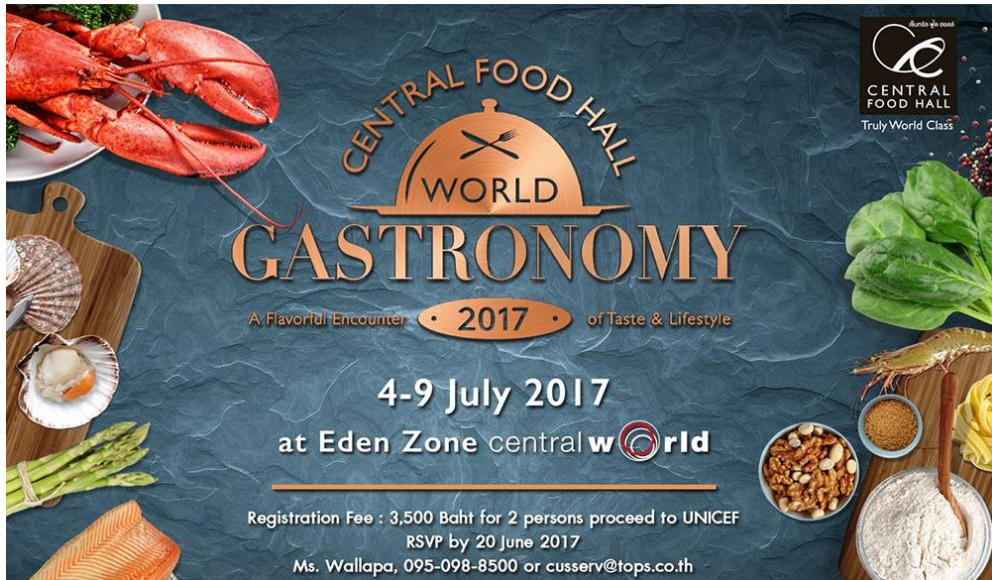
2. **ความสมดุล** ในงานกราฟิกเป็นเรื่องของความงาม ความน่าสนใจ เป็นการจัดสมดุลกันทั้งในด้านรูปแบบและสี มีอยู่ 2 ลักษณะที่สำคัญ คือ

ความสมดุลในรูปทรงหรือความเหมือนกันทั้ง 2 ด้าน คือเมื่อมองดูภาพแล้วเห็นได้ทันทีว่าภาพที่ปรากฏนั้นเท่ากัน ลักษณะภาพแบบนี้จะทำให้ความรู้สึกที่มั่นคง เป็นทางการ แต่อาจทำให้น่าเบื่อได้ง่าย

ความสมดุลในความรู้สึก หรือความสมดุลที่สองข้างไม่เหมือนกัน เป็นความแตกต่างกันทั้งในด้านรูปแบบ สี หรือพื้นผิว แต่เมื่อมองดูโดยรวม จะเห็นว่าเท่ากัน ไม่เอนเอียงไปข้างใดข้างหนึ่ง ความสมดุลในลักษณะนี้ ทำให้เกิดความรู้สึกเคลื่อนไหว แปรเปลี่ยน ไม่เป็นทางการ และไม่น่าเบื่อ

3. **การจัดให้มีจุดสนใจ** ภายในเนื้อหาที่จำกัดจะต้องมีการเน้น การเน้นจะเป็น ณ จุดใดจุดหนึ่งที่เห็นว่ามีค่าสำคัญ อาจทำได้ด้วยภาพหรือข้อความก็ได้ โดยมีหลักว่า “ความคิดเดียวและจุดสนใจเดียว” การ มีหลายความคิด หรือมีจุดสนใจหลายจุด จะทำให้การออกแบบเกิดความล้มเหลว เพราะหาจุดเด่นชัดไม่ได้ ภาพรวมจะไม่ชัดเจน ขาดเอกลักษณ์ของความเป็นผู้นำในตัวชิ้นงาน สำหรับวิธีการที่จะทำให้มีจุดสนใจอาจเน้นด้วย สี ขนาด สัดส่วน และรูปร่างที่แปลกไปกว่าส่วนอื่นๆ ในภาพ ส่วนตำแหน่งที่เหมาะสมในการวางจุดสนใจนั้นสามารถกระทำได้ดังนี้ นำภาพมาแบ่งเป็น 3 ส่วน บริเวณที่เส้นตัดกันนั้นก็คือ ตำแหน่งที่เหมาะสม จากผลการวิจัยหลายๆ ครั้ง พบว่า ตรงจุดตัดกันที่มุมบนซ้ายนั้นเป็นตำแหน่งที่ดีที่สุด เหตุผลหนึ่งที่สนับสนุนก็คือ ในการอ่านหนังสือนั้น เรามักอ่านจากมุมซ้ายไปขวา และจากบนลงล่าง ฉะนั้น ตำแหน่งนี้จะเป็นจุดแรกที่สายตาเรามอง เพื่ออ่านหรือดูภาพบนแผ่นภาพนั่นเอง

การจัดพื้นที่ว่างในการออกแบบกราฟิก มีวัตถุประสงค์เพื่อการจัดระเบียบของข้อมูล ช่วยเน้นความเป็นระเบียบและความชัดเจน ระยะห่างหรือพื้นที่ว่างจะช่วยพักสายตาในการอ่าน ทำให้ดูสบายตา สร้างจังหวะขององค์ประกอบภาพให้เหมาะสมและสวยงาม ดังรูปที่ 2.2



รูปที่ 2.2 ตัวอย่างกราฟิก งาน CENTRAL FOOD HALL WORLD ผลงาน บริษัทดูทีวี มีเดีย จำกัด

แนวสร้างสรรค์งานกราฟิก

งานกราฟิกที่น่าสนใจจะต้องมีเอกลักษณ์ของตัวเองชัดเจน การออกแบบจะเป็นตัวสนับสนุนให้งานน่าสนใจ การออกแบบจึงเป็นสิ่งที่มีความสำคัญอย่างมากที่จะทำให้งานน่าสนใจ และการสร้างสรรค์งานออกแบบกราฟิกทั่วไป จะมีรูปแบบขององค์ประกอบศิลป์สำหรับงานกราฟิกเพื่อการพิจารณา ดังนี้

1. **แบบแถบตรง** เป็นองค์ประกอบที่กำหนดเพื่อหาสาระรายละเอียดที่ต้องการนำเสนอเข้าด้วยกันให้อยู่ในขอบเขตแนวตั้งตรง
2. **แบบแกน** เป็นลักษณะที่มีแกนกลาง และมีสาขาแยกย่อยออกไป โดยเน้นจุดเด่นที่แกน กิ่งก้านสาขาจะช่วยเป็นองค์ประกอบเสริมให้จุดเด่นมีความชัดเจนยิ่งขึ้น
3. **แบบตาราง** เป็นองค์ประกอบที่มีลักษณะเป็นตารางเล็กใหญ่สลับกับภาพในเนื้อหาที่กำหนด
4. **แบบกลุ่ม** เป็นลักษณะการจัดรวมเป็นกลุ่มไม่เกิน 3 กลุ่มในชิ้นงาน และมีขนาดแตกต่างกัน โดยคำนึงถึงเรื่องการจัดพื้นที่ว่างด้วย
5. **แบบต่อเนื่อง** คือ องค์ประกอบที่จัดวางให้มีลักษณะที่ต่อเนื่องกัน โดยคำนึงถึงจังหวะลีลาของรูปทรงรวมกับพื้นที่ว่างด้วย

6. **แบบอักษร** อาจจัดเป็นแบบรูปทรงตัวอักษรอย่างใดอย่างหนึ่งที่มีรูปร่างสวยงาม เช่น จัดแบบตัว T แบบตัว H แบบตัว S แบบตัว I หรือแบบตัว Z ก็ได้

กราฟิกเป็นเรื่องของความงาม ความน่าสนใจ เป็นการจับสมดุลกันทั้งในด้านรูปแบบและสี ความสมดุลในรูปทรงหรือความเหมือนกันความรู้สึก หรือความสมดุลที่ตรงข้ามไม่เหมือนกัน เป็นความแตกต่างกันทั้งในด้านรูปแบบ สี ขนาด ตัวอักษรหรือพื้นผิวแต่เมื่อมองดูโดยรวม จะเห็นว่าเท่ากัน ไม่เอนเอียงไปข้างใดข้างหนึ่ง ความสมดุลในลักษณะนี้ ทำให้เกิดความรู้สึกเคลื่อนไหวแปรเปลี่ยน ไม่เป็นทางการ และไม่น่าเบื่อดังรูปที่ 2.3



รูปที่ 2.3 ตัวอย่างกราฟิก งาน Thailand is Jazz Smile @ Central World ผลงาน บริษัทดูทีวี มีเดีย จำกัด

การออกแบบภาพเป็นกลุ่มให้มีรูปแบบแปลกตา สวยงามจะช่วยเร่งเร้าความรู้สึกตอบสนองได้เป็นอย่างดี โดยเน้นความชัดเจนสวยงามสอดคล้องกับจุดประสงค์สื่อความหมายได้ดี ไม่ต้องคิดมาก นอกจากนั้นแล้วต้องจัดวางรูปแบบข้อความที่ดีก็จะช่วยให้การสื่อความหมายเป็นไปอย่างมีประสิทธิภาพดังรูปที่ 2.4



รูปที่ 2.4 ตัวอย่าง งานTastes of the World ผลงาน บริษัททิวี่ มีเดีย จำกัด

2.3 แนวคิดเกี่ยวกับสื่อออนไลน์

สกุลศรี ศรีสารคาม ได้กล่าวถึงลักษณะของสื่อออนไลน์ที่ เป็นการสื่อสารสองทาง การเข้าถึงในวงกว้าง สื่อออนไลน์เป็นสื่อใหม่ที่ก่อให้เกิดการเรียนรู้ที่ต่อเนื่อง เพราะมีการปฏิสัมพันธ์กับสาร และเผยแพร่ต่อได้ เชื่อมโยงข้อมูลได้จำนวนมาก ข้อมูลข่าวสารบนสื่อออนไลน์มีลักษณะแยกชิ้นส่วน หากผู้รับสารไม่เข้าใจและไม่สามารถประกอบรวมได้ อาจทำให้เกิดการเข้าใจผิดได้ แต่ถ้าประกอบรวมได้จะมีประโยชน์ในการสื่อสารที่รอบด้าน สื่อออนไลน์เอื้อต่อการสร้างชุมชน ทำให้เกิดการรวมกลุ่ม โดยเฉพาะการรวมกลุ่มความคิด นำไปสู่การหลอมทัศนคติและพฤติกรรมกลุ่ม สื่อออนไลน์มีความสามารถในการประมวลเนื้อหาจากหลายแห่ง ทำให้บทบาทของ User-generated content สำคัญ สื่อออนไลน์มีลักษณะส่งเสริมการรวมกลุ่มกันทางสังคมและการร่วมมือกันทางไซเบอร์ สื่อออนไลน์ยังทำให้เกิดวัฒนธรรมแบบบริวิกซ์ คือการเลือกเนื้อหามาตัดแปลง ตัดต่อ ประกอบสร้างใหม่ โดยที่ผู้รับสารเป็นผู้เปลี่ยนแปลงเนื้อหา

เทคโนโลยีอินเทอร์เน็ตทำให้เกิดลักษณะของการสร้างเนื้อหาบนสื่อออนไลน์ซึ่ง Deuze (2003) อธิบายว่าการใช้สื่อออนไลน์ต้องเลือกตัดสินใจการใช้สื่อที่แตกต่างให้เหมาะสมกับเนื้อหาที่จะนำเสนอและมีความเป็นมัลติมีเดีย (multimedia) ต้องคำนึงถึงช่องทางเครื่องมือที่จะทำให้มีการโต้ตอบกับผู้รับสารและมีเครื่องมือให้ผู้รับสารสามารถเลือกรับข่าวสารในรูปแบบที่ต้องการได้ (interactivity) และต้องคำนึงถึงการเชื่อมโยงข้อมูลข่าวไปสู่ประเด็นหรือฐานข้อมูลอื่นๆ ผ่าน Hyperlink (hypertextuality) เช่นเดียวกับ Skoler (2009) ที่อธิบายว่าสื่อสังคมเป็นเรื่องของการแบ่ง

บัน การรับฟังและตอบโต้กับผู้อื่น ซึ่งการแบ่งปันข้อมูลนี้ทำให้มีการแลกเปลี่ยนประสบการณ์ ความรู้ และการรับฟังความเห็นของผู้อื่น การสร้างความสัมพันธ์ และการรวบรวมความรู้มาจาก แหล่งที่หลากหลาย รวมถึงมาจากประสบการณ์โดยตรงไป ขณะที่ Newman (2009) อธิบายไว้ว่า สื่อสังคมเป็นพลังของการสื่อสารแบบเครือข่ายที่ทำให้คนสามารถแสดงความคิดเห็นส่งข้อมูลได้อย่าง อิสระและก้าวข้ามข้อจำกัดของสื่อแบบดั้งเดิม ในเมื่อลักษณะของการสื่อสารออนไลน์ สามารถ สร้างบนสนทนา เช่น ให้แสดงความคิดเห็น (comment) หรือ เสนอเรื่องของตัวเองให้คนอื่นรับรู้ได้ ก็ ทำให้มีการสื่อสารกันอย่างกว้างขวาง บางครั้ง บางเรื่อง ยังนำไปสู่การสนทนาได้ทั้งในระดับตัวต่อ ตน เป็นกลุ่มเล็ก หรือ ขยายวงไปสู่การสร้างชุมชนออนไลน์ของคนที่ชอบอะไรๆ เหมือนกันได้ด้วย ดังนั้น ในการสร้างศึกษาสื่อออนไลน์สิ่งที่สำคัญคือการ “ศึกษาที่บทสนทนา” ซึ่งรวมถึงการพูดคุย กันแสดงความคิดเห็น และการปฏิสัมพันธ์ต่อเรื่องนั้นๆ เพื่อให้เห็นภาพของการพัฒนาประเด็น การ หล่อหลอมความคิด และอาจรวมถึงการใช้ประโยชน์จากสื่อออนไลน์เพื่อกำหนดทิศทางของสังคม

การสื่อสารบนอินเทอร์เน็ตทำให้คนทั่วไปสามารถเข้าถึงข้อมูลต่างๆ ได้ใกล้เคียงกับ สื่อมวลชน เขาสามารถสร้างสื่อได้ด้วยตัวเอง ดังนั้น การเข้าถึงข้อมูล อำนาจในการผลิตสื่อ ของ สื่อมวลชนเป็นข้อได้เปรียบที่น้อยลง คนทั่วไปมีบทบาทมากขึ้น และ อาจมีข้อมูลหรือสร้างสื่อที่ดี ได้มากกว่าสื่อมวลชนด้วยซ้ำในบางเรื่อง ดังนั้น การปรับตัวของคนสื่อก็คือ ต้องเชื่อมโยงความ ร่วมมือระหว่าง “สื่อมวลชน” กับ “ชุมชนออนไลน์” ให้ได้ ทำได้ทั้งตัวเองเป็นส่วนหนึ่งของการ สนทนาร่วมกับชุมชนออนไลน์ เช่น การเขียน blog ร่วมใน forum, webboard อัพเดทข้อมูลผ่าน twitter สร้างเครือข่ายผ่าน Social Network ต่างๆ และการขยายเครือข่ายเช่นนี้ จะมีประโยชน์ทำให้ มิติ ในการเข้าถึงข้อมูล และ การมองหาประเด็นที่เป็นประโยชน์ต่องานสื่อสารมวลชนทำได้กว้าง และ หลากหลายมากขึ้น ประเด็นในมิตินี้ การศึกษาที่สำคัญคือการดูรูปแบบ กระบวนการที่สื่อมวลชน สื่อสาร “ข้ามสื่อ” รวมถึงจริยธรรมและมาตรฐานทางวิชาชีพเมื่อต้องทำข่าวข้ามสื่อ

ในขณะที่สื่อสังคมออนไลน์ (Social Media) คือ สื่อที่อยู่บนเครือข่ายอินเทอร์เน็ตมีลักษณะ สร้างให้ผู้ใช้เกิดการแลกเปลี่ยน พูดคุยกันระหว่างผู้อื่น ไม่ว่าจะเป็นการสร้างข้อมูลด้วยตัวเอง แลกเปลี่ยนข้อมูล หรือแลกเปลี่ยนแสดงความคิดเห็นกับผู้อื่น โดยมีลักษณะเป็นการสื่อสารแบบสอง ทาง โดยมีสื่อสังคมมีลักษณะสำคัญคือ การมีส่วนร่วม (Participation) คือเป็นช่องทางสนับสนุนให้ เกิดการให้ข้อมูล แลกเปลี่ยนข้อมูลระหว่างกัน ผู้สื่อสารบนสื่อสังคมออนไลน์เป็นทั้งผู้ส่งสารและ รับสารในกระบวนการสื่อสารสองทาง การเปิดกว้าง (Openness) คือการเปิดพื้นที่ให้มีการแสดง ตัวตน ความเห็น ความรู้สื่ออย่างเปิดเผยต่อสาธารณะ และเปิดพื้นที่ให้มีการตอบโต้ ปฏิสัมพันธ์กัน ได้อย่างกว้างขวาง การสร้างบทสนทนา (Conversation) สื่อสังคมออนไลน์เป็นพื้นที่ของการ

สนทนาและแลกเปลี่ยนเรื่องต่างๆ ระหว่างคนที่อยู่ในเครือข่ายการสื่อสารเดียวกัน การสนทนาจะเกิดขึ้นจากการต้องการข้อมูล ข่าวสาร หรือมีความคิด ความเห็นและความชอบใกล้เคียงกันและต้องการแลกเปลี่ยนกับอีกฝ่าย ซึ่งการสนทนาเมื่อเกิดเป็นกลุ่ม มีการแลกเปลี่ยนอย่างต่อเนื่อง แบ่งปันให้ผู้อื่นทั้งในและนอกเครือข่ายได้รับรู้ ทำให้เกิดการรวมตัวเป็นชุมชนออนไลน์ (Community) ขึ้น ซึ่งจุดเด่นของสื่อสังคมออนไลน์ทั้ง 4 ประการนี้ ก่อรูปแบบของการสื่อสาร การเมืองรูปแบบใหม่บนสื่อออนไลน์

มีนักวิชาการ นักคิดหลายคนศึกษาเกี่ยวกับบทบาทของสื่อสังคมออนไลน์กับการขับเคลื่อนประเด็นทางการเมือง และประเด็นที่เป็นเชิงสังคมได้ดี ด้วยลักษณะเด่นของสื่อสังคมออนไลน์ที่เป็นการบอกต่อ กระจายข้อมูลต่อ ซึ่งช่วยให้การสื่อสารแบบปากต่อปาก (Word of Mouth) ทำได้กว้างขวาง มีประสิทธิภาพ ช่วยทำให้เกิดการระดมความร่วมมือได้ง่ายมากขึ้น McConnell & Huba (2550) บอกว่า การสื่อสารเป็นสื่อออนไลน์เพื่อขับเคลื่อนประเด็น เช่น เรื่องการสื่อสารการเมือง เป็นช่องทางที่ลงทุนน้อยแต่มีอิทธิพลในการจูงใจให้มีส่วนร่วมกับกระบวนการทางการเมืองสูงเป็นต้น ดังนั้นการศึกษาสื่อสังคมคือเรื่องของความเข้าใจว่า มีการเชื่อมโยงเครือข่าย มีการสร้างประเด็นการพูดคุย และมีการใช้ประโยชน์เพื่อขับเคลื่อนประเด็นในลักษณะเครือข่ายอย่างไร

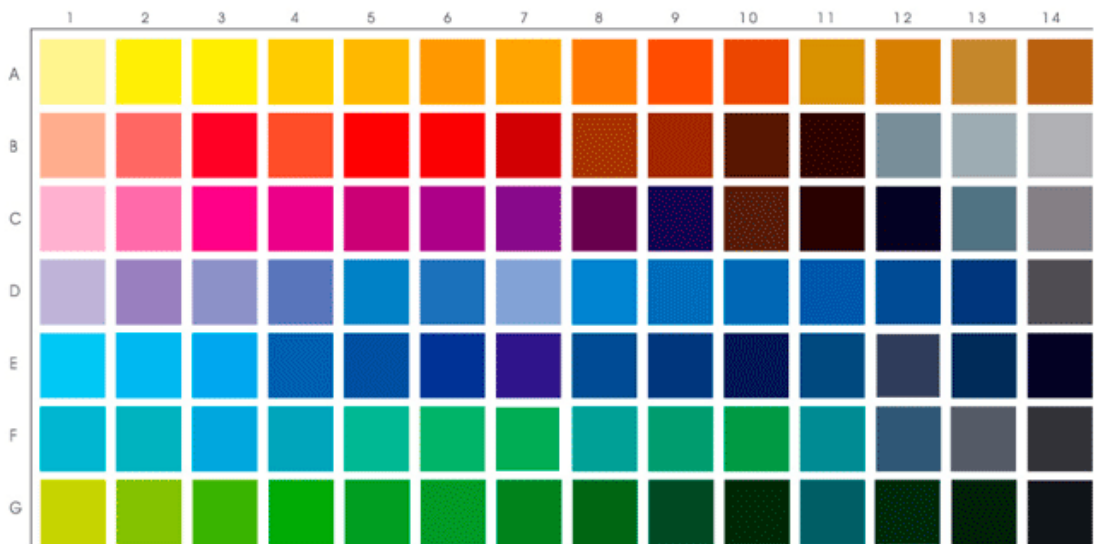
จากแนวคิดข้างต้น สะท้อนลักษณะสำคัญของสื่อออนไลน์ในเรื่องของความเร็ว การเป็นเครือข่าย การเชื่อมโยงข้อมูลจำนวนมาก การปฏิสัมพันธ์ และการสร้างพื้นที่การนำเสนอข้อมูลและแลกเปลี่ยนความคิดเห็นเพื่อการสื่อสาร ได้สองทางมากกว่าสื่อประเภทอื่นๆ ดังนั้น การศึกษาและวิเคราะห์การสื่อสารบนสื่อออนไลน์ต้องทำการศึกษาในส่วนของแพลตฟอร์มหรือช่องทางที่มีการใช้งานเพื่อสื่อสาร กระบวนการและรูปแบบของการสื่อสาร เนื้อหาในการสื่อสาร และอิทธิพลของการสื่อสารบนสื่อออนไลน์ที่มีต่อความคิด ทักษะคิด และพฤติกรรมในประเด็นต่างๆ

รายการ ไทยแลนด์ สตาร์ ท็อป ใช้สื่อออนไลน์ในการถ่ายทอดสด เพราะทำให้คนทั่วไปสามารถเข้าถึงข้อมูลต่างๆพูดคุยกันแสดงความเห็น และการปฏิสัมพันธ์ต่อเรื่องนั้นๆ และการออกแบบกราฟิก ช่วยเป็นสื่อ เพื่อให้เกิดการเรียนรู้ กับกลุ่มเป้าหมายได้เป็นอย่างดีเนื่องจากกราฟิกเป็นการถ่ายทอดข้อมูลให้เกิดความเข้าใจง่ายชัดเจน

2.4 ทฤษฎีสี

ตามพจนานุกรมฉบับราชบัณฑิตยสถาน กล่าวถึงคำว่าสี (Colors) สี เป็นสิ่งที่ปรากฏอยู่บนโลก ทุกๆสิ่งที่เรามองเห็นรอบๆตัวนั้น ล้วนแต่มีสี โลกของเราถูกจรรโลง และแต่งแต้มด้วย สีอันหลากหลาย ทั้งสีอันตามธรรมชาติ และสีที่มนุษย์รังสรรค์ขึ้น หากโลกนี้ไม่มีสี หรือมนุษย์ไม่

สามารถ รับรู้เกี่ยวกับสีได้ สิ่งนี้อาจเป็น ความพกร่องที่ยิ่งใหญ่ของธรรมชาติ เพราะสีมีความสำคัญต่อวัฏจักรแห่งโลก และเกี่ยวข้องกับ วิธีชีวิตมนุษย์ จนแยกกันไม่ออก เพราะมนุษย์ได้ตระหนักแล้วว่า สีนั้นส่งผลต่อความรู้สึกนึกคิด อารมณ์ จินตนาการ การสื่อความหมาย และความสุขสำราญใจในชีวิตประจำวันมาช้านานแล้ว ดังนั้น จึงอาจกล่าวได้ว่า สี มีอิทธิพลต่อมนุษย์เราเป็นอย่างสูง และมนุษย์ก็ใช้ประโยชน์ จากสีอย่าง เอนกอนันต์ ในการสร้างสรรค์ สิ่งต่างๆอย่างไม่มีที่สิ้นสุด



รูปที่ 2.5 ตารางโทนสี

ประเภทของสี

สีพื้นฐานที่ถูกผสมจากแม่สีทั้งหมด 12 สีแบ่งออกเป็น 2 โทนสีตามค่าความเข้มของสี หรือเรียกอีกอย่างหนึ่งว่าวาระของสีนั้นคือวาระร้อน(Warm Colors) และวาระเย็น (Warm Colors) โดยมีความแตกต่างกันในอุณหภูมินอกจากนี้แล้วยังมีกลุ่มสีอีกกลุ่มหนึ่งนั่นก็คือ กลุ่มสีที่เป็นกลาง (Neutral Colors) ซึ่งเกิดจากการเพิ่มหรือลดค่าสีเพื่อให้เห็นความแตกต่างของสีที่แสดงออกทางอารมณ์มีชีวิตชีวาหรือเศร้าโศกฉะนั้นรูปแบบของสีที่สายตาของมนุษย์มองเห็นสามารถแบ่งออกเป็น 3 กลุ่มดังนี้คือ

สีโทนร้อน (Warm Colors)

สีแบบอุ่นหรือสีโทนร้อนในทางจิตวิทยาเรามองกันว่าเป็นกลุ่มสีที่เกี่ยวข้องกับความสุภาพ ความปลอดภัยความอบอุ่นและดึงดูดใจ

สีโทนเย็น(Cool Colors)

ในทางจิตวิทยานั้นสีโทนเย็นดูสุภาพอ่อนโยนเรียบร้อยมองดูเป็นผู้ชำนาญคนกลุ่มนี้มักจะชื่นชอบสีในแบบเย็นและเป็นกลุ่มสีมีคนชอบมากที่สุด สีเย็นประกอบด้วยสีเขียวทะเลสีม่วงสีน้ำเงินสีอ่อนสีน้ำเงินอ่อนและน้ำเงินเขียว



รูปที่2.6 กลุ่มโทนสีร้อนและ โทนสีเย็น

สีโทนกลาง (Neutral Colors)

สีที่เป็นกลาง ประกอบด้วย สีดำ สีขาว สีเทาและสีน้ำตาล อย่างไรก็ตามกลุ่มสีทั้งหมดเหล่านี้ คือ สีกลางที่สามารถนำไปผสมกับสีอื่น ๆ เพื่อให้เกิดสีกลางขึ้นมา สำหรับสีขาวใน

ความหมายทางจิตวิทยานั้น คือ บริสุทธิ์ที่สุดในจำนวนสีทั้งหมดพร้อมยังแทนความบริสุทธิ์ ความสะอาดหมดจดตลอดจนความเรียบง่าย ส่วนสีดำนั้นสามารถแสดงออกถึงความสำคัญหรือเป็นลางดูซ่อนเร้น เร้นลับคลุมเครือ ซึ่งเป็นสีแห่งความมืดมนคู่มิพลัง ในวัฒนธรรม



รูปที่ 2.7 กลุ่มโทนสีกลาง

สีตรงข้าม หมายถึง สีที่อยู่ในตำแหน่งตรงข้ามกันในวงจรสี และมีการตัดกันอย่างเด่นชัด ซึ่งจะทำให้ความรู้สึกขัดแย้งกัน หากนำมาผสมกันจะได้สีกลาง(เทา) ซึ่งมีทั้งหมด 6 คู่ ได้แก่

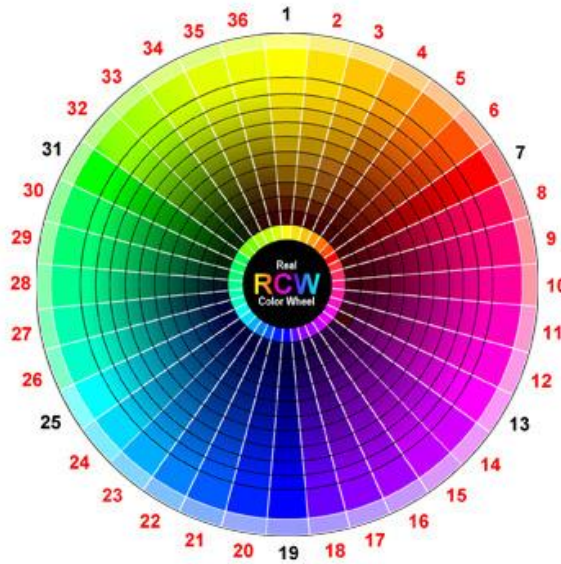


รูปที่ 2.8 ตารางสีที่ตรงกันข้าม

สีข้างเคียง หมายถึง สีที่อยู่เคียงข้างกันทั้งซ้ายและขวาในวงจรสี มีความคล้ายคลึงกัน หากนำมาจัดอยู่ด้วยกันจะมีความกลมกลืนกัน หากอยู่ห่างกันมากเท่าใดความกลมกลืนจะยิ่งลดน้อยลง ความขัดแย้งก็จะมามากขึ้น ส่วนใหญ่จะเป็นสี ในวรรณะเดียวกัน สีข้างเคียง ได้แก่

- สีแดง – ส้มแดง – ส้ม หรือม่วงแดง – แดง – ส้มแดง
- สีส้มเหลือง – เหลือง – เขียวเหลือง หรือ ส้มแดง – ส้ม – ส้มเหลือง

-สีเขียว –เขียวน้ำเงิน –น้ำเงิน หรือ เขียวน้ำเงิน –เขียว –เขียวเหลือง
-สีม่วงน้ำเงิน –ม่วง –ม่วงแดง หรือ ม่วงน้ำเงิน –น้ำเงิน –เขียวน้ำเงิน



รูปที่2.9 เจดท์ใกล้เคียงกัน

รายการ ไทยแลนด์ สตาร์ทอัพ เป็นรายการเกี่ยวกับผู้นำและธุรกิจสีแต่ละโทนให้
ความหมายในที่นี้เลือกใช้สีโทนร้อนและเย็นเพราะดึงดูดใจดูสุภาพอ่อนโยนเรียบร้อยมองดูเป็นผู้
ชำนาญในการออกแบบกราฟิกสีจะเป็นตัวที่ช่วยเรื่องของความสวยงามและช่วยการกระตุ้นดึงดูด
ความน่าสนใจจะทำให้งานนั้นมีประสิทธิภาพมากยิ่งขึ้นและใช้สีให้ถูกต้องเหมาะสม

