

บทที่ 3

วิธีดำเนินการวิจัย

การวิจัยเรื่อง ตัวแบบการบริหารจัดการที่มีผลต่อประสิทธิผลของเทศบาลตำบลในเขตภาคกลางของประเทศไทย เป็นการมุ่งศึกษาปัจจัยด้านการบริหารจัดการ ระดับประสิทธิผล และตัวแบบการบริหารจัดการที่มีผลต่อประสิทธิผลของเทศบาลตำบลในเขตภาคกลางของประเทศไทย ซึ่งผู้วิจัยได้กำหนดวิธีการดำเนินการวิจัย มีรายละเอียดดังต่อไปนี้

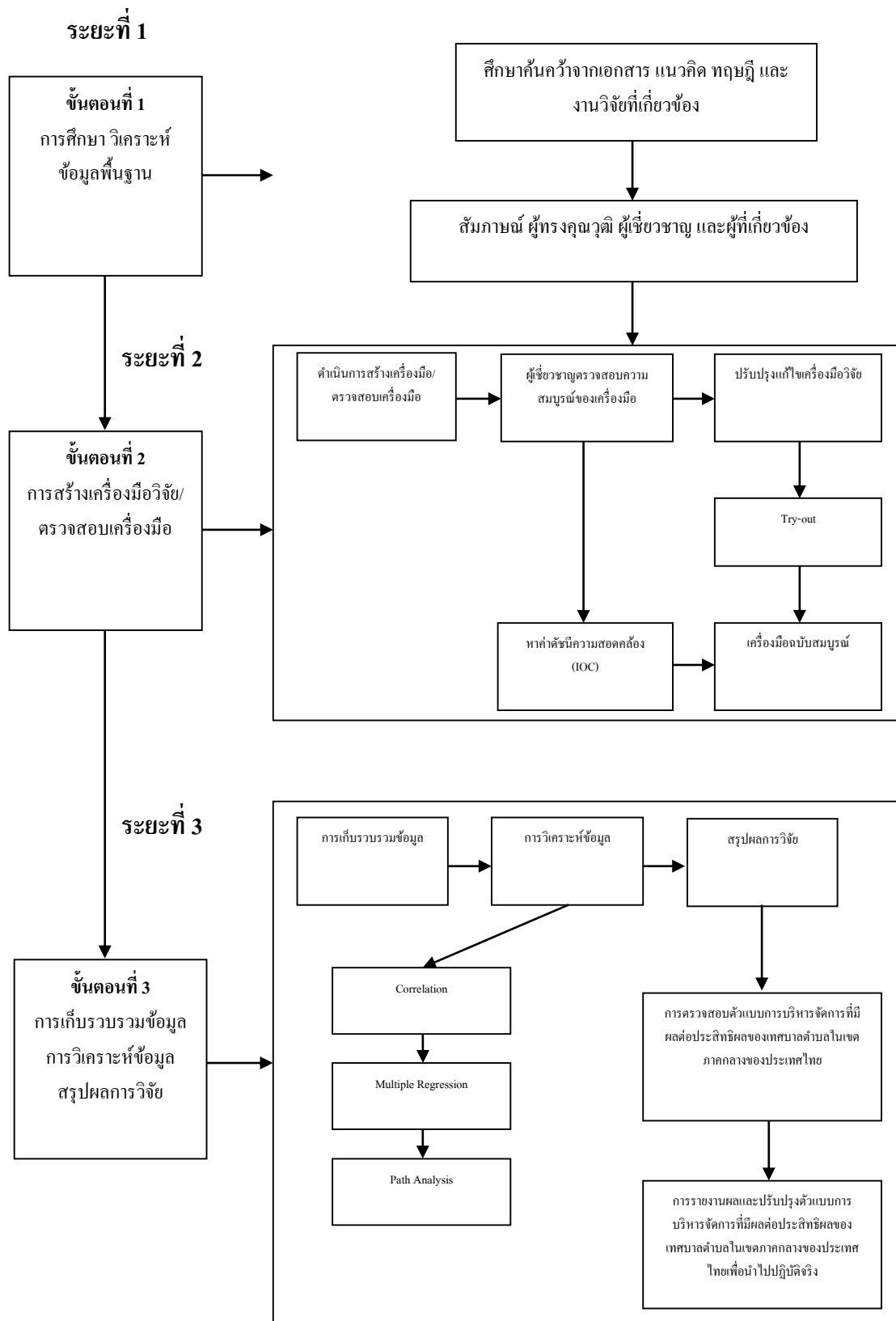
- 3.1 รูปแบบวิธีวิจัย
- 3.2 การกำหนดประชากรและกลุ่มตัวอย่าง
- 3.3 เครื่องมือที่ใช้ในการวิจัย
- 3.4 การเก็บรวบรวมข้อมูล
- 3.5 การวิเคราะห์ข้อมูล

3.1 รูปแบบวิธีวิจัย

การวิจัยดำเนินการไปตามระเบียบวิธีและสอดคล้องกับวัตถุประสงค์ของการวิจัยที่กำหนดไว้ ผู้วิจัยจึงกำหนดขั้นตอนการดำเนินงานเป็น 3 ขั้นตอน มีรายละเอียดดังนี้

ขั้นตอนที่ 1 เป็นขั้นตอนการเตรียมการวิจัยตามระเบียบวิธีวิจัย โดยการศึกษาสภาพปัญหาการบริหารจัดการ และการศึกษารวบรวมแนวคิด ทฤษฎี และงานวิจัยที่เกี่ยวข้องแล้วนำมาวิเคราะห์และกำหนดกรอบแนวคิด (Framework) เกี่ยวกับตัวแบบการบริหารจัดการที่มีผลต่อประสิทธิผลของเทศบาลตำบลในเขตภาคกลางของประเทศไทย

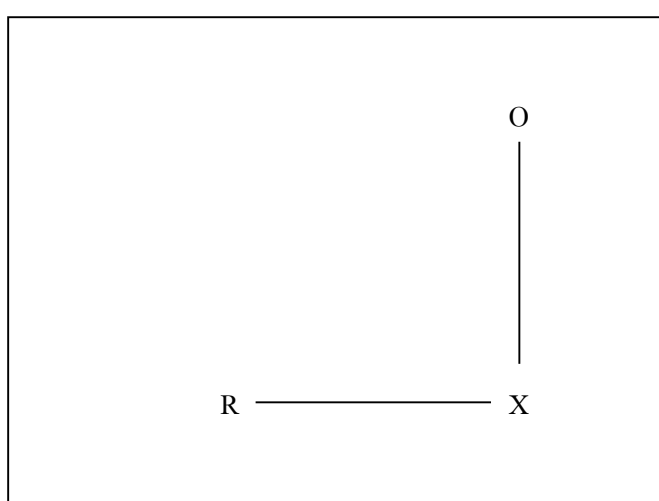
ขั้นตอนที่ 2 การศึกษาวิเคราะห์กำหนดกรอบแนวคิดเพื่อสร้างและพัฒนาเครื่องมือ การนำไปทดลองใช้ การปรับปรุงคุณภาพ การนำเครื่องมือที่สร้างและพัฒนาแล้วไปเก็บข้อมูลจากกลุ่มตัวอย่าง จากนั้นนำข้อมูลที่ได้มาทดสอบความถูกต้อง วิเคราะห์ข้อมูล และแปลผลมาสร้างและตรวจสอบความเหมาะสมพร้อมทั้งนำเสนอ ประกอบด้วย 3 ขั้นตอนการวิจัยดังนี้



ภาพที่ 3.1: ขั้นตอนการดำเนินการวิจัย

ขั้นตอนที่ 3 การวิเคราะห์ข้อมูลเกี่ยวกับตัวแบบการบริหารจัดการที่มีผลต่อประสิทธิผลของเทศบาลตำบลในเขตภาคกลางของประเทศไทย โดยผู้วิจัยใช้สถิติสหสัมพันธ์ (Correlation) สถิติการถดถอยเชิงพหุคูณ (Multiple Regression) และสถิติการวิเคราะห์เส้นทาง (Path Analysis) โดยมีจุดมุ่งหมายเพื่อหาปัจจัยที่สำคัญ ระดับประสิทธิผล และความสัมพันธ์เชิงสาเหตุของตัวแบบการบริหารจัดการกับประสิทธิผลการของเทศบาลตำบลในเขตภาคกลางของประเทศไทย และสรุปผล

การวิจัยครั้งนี้เป็นการวิจัยเชิงปริมาณ (Quantitative Research) สามารถสรุปเป็นแผนผัง (Diagram) ได้ดังนี้



ภาพที่ 3.2: แผนผังการวิจัย (Diagram)

R	หมายถึง	กลุ่มตัวอย่างที่ได้จากการสุ่ม
X	หมายถึง	ตัวแปรต่าง ๆ ที่นำมาศึกษาตามกรอบแนวคิดการวิจัย
O	หมายถึง	ข้อมูลที่ได้จากการศึกษา

3.2 การกำหนดประชากรและกลุ่มตัวอย่าง

3.2.1 ประชากร

ประชากรในการศึกษาวิจัย คือ เทศบาลตำบลที่ตั้งอยู่ในพื้นที่ของกลุ่มจังหวัดภาคกลาง ตามการแบ่งกลุ่มจังหวัดของสำนักบริหารยุทธศาสตร์ กระทรวงมหาดไทย จำนวน 21 จังหวัด มีเทศบาลตำบลจำนวน 424 แห่ง โดยผู้วิจัยจะจงศึกษาจากกลุ่มผู้บริหารเทศบาลตำบล ซึ่งมีบทบาทการปฏิบัติงานเกี่ยวกับการบริหารจัดการองค์กร โดยแบ่งเป็น 2 ฝ่าย คือ 1. ฝ่ายการเมือง ได้แก่

นายกเทศมนตรี และรองนายกเทศมนตรี 2. ฝ่ายข้าราชการประจำ ได้แก่ ปลัดเทศบาล รองปลัดเทศบาล หัวหน้าสำนักปลัดเทศบาล ผู้อำนวยการสำนักการช่าง ผู้อำนวยการกองการคลัง ผู้อำนวยการกองสวัสดิการสังคม ผู้อำนวยการกองการศึกษา ผู้อำนวยการกองวิชาการและแผนงาน และผู้อำนวยการกองสาธารณสุขและสิ่งแวดล้อม เป็นตัวแทนของเทศบาลตำบล มีประชากรทั้งหมด 4,664 คน

3.2.2 กลุ่มตัวอย่าง

ผู้วิจัยได้สุ่มตัวอย่างโดยนำแนวคิดการกำหนดขนาดตัวอย่างของ Yamane (1973, p. 125) และกำหนดความคลาดเคลื่อนที่ 5% จากสมการ

$$n = \frac{N}{1 + N(e)^2} \quad \text{----- (1)}$$

เมื่อ N = ขนาดของประชากร

n = ขนาดของกลุ่มตัวอย่าง

e = ความคลาดเคลื่อนจากความเป็นจริงร้อยละ .05

$$n = \frac{4,664}{1 + 4,664(0.05)^2} \quad \text{----- (2)}$$

$$= 399.91$$

เมื่อแทนค่าในสูตร ได้ขนาดกลุ่มตัวอย่าง 400 คน จากการส่งแบบสอบถาม 400 ชุด ให้กับกลุ่มตัวอย่างที่สุ่มได้ 400 คน ผู้วิจัยได้กลับคืนมา 340 ชุด คิดเป็นร้อยละ 85

3.2.3 การสุ่มตัวอย่าง

1. การวิจัยเชิงปริมาณ การสุ่มตัวอย่างจะแบ่งออกเป็น 3 ขั้นตอน คือ

ขั้นตอนที่ 1 แบ่งกลุ่มจังหวัดภาคกลางออกเป็น 5 กลุ่ม ตามการแบ่งกลุ่มจังหวัดของสำนักบริหารยุทธศาสตร์ กระทรวงมหาดไทย

ขั้นตอนที่ 2 ใช้วิธีการสุ่มตัวอย่างแบบง่าย (Simple Random Sampling) โดยการจับฉลากเลือกมา 1 กลุ่มจังหวัด ซึ่งได้แก่ ภาคกลางตอนล่าง 1

ขั้นตอนที่ 3 ใช้วิธีการสุ่มตัวอย่างแบบง่าย (Simple Random Sampling) โดยแบ่งเทศบาลตำบลของกลุ่มจังหวัดภาคกลางตอนล่าง 1 ในแต่ละจังหวัด และใช้วิธีการสุ่มตัวอย่างแบบง่ายด้วยการจับฉลากในการเก็บข้อมูลจากกลุ่มตัวอย่าง ซึ่งใช้การจับฉลากแบบไม่สุ่มประชากรที่ถูกสุ่มแล้วขึ้นมาอีก (Simple Random Sampling Without Replacement)

2. การวิจัยเชิงคุณภาพ ผู้วิจัยได้ทำการเลือกผู้ให้ข้อมูลสำคัญ (Key Informant) โดยการสัมภาษณ์เชิงลึกรายบุคคล (In-Depth Interview) ผู้บริหารเทศบาลตำบล ได้แก่ นายกเทศมนตรี ซึ่งเป็นหัวหน้าผู้บริหาร มีอำนาจหน้าที่และรับผิดชอบการบริหารราชการของเทศบาลตำบลตาม

กฎหมาย โดยพิจารณานายกเทศมนตรีที่สำเร็จการศึกษาระดับปริญญาตรีขึ้นไป และมีประสบการณ์ในการดำรงตำแหน่งนายกเทศมนตรีมาแล้ว 1 สมัย กลุ่มจังหวัดละ 1 คน ตามการแบ่งกลุ่มจังหวัดของสำนักบริหารยุทธศาสตร์ กระทรวงมหาดไทย โดยใช้วิธีการสุ่มตัวอย่างแบบง่าย (Simple Random Sampling) ด้วยการจับฉลากในการเก็บข้อมูลจากกลุ่มตัวอย่าง

ตารางที่ 3.1 จำนวนกลุ่มตัวอย่างของเทศบาลตำบล แยกตามกลุ่มจังหวัด

กลุ่มจังหวัด	จังหวัด	จำนวนเทศบาลตำบล (แห่ง)
ภาคกลางตอนบน 1	นนทบุรี ปทุมธานี พระนครศรีอยุธยา สระบุรี	87
ภาคกลางตอนบน 2	ชัยนาท ลพบุรี สิงห์บุรี อ่างทอง	83
ภาคกลางตอนกลาง	สมุทรปราการ ฉะเชิงเทรา นครนายก ปราจีนบุรี สระแก้ว	76
ภาคกลางตอนล่าง 1	กาญจนบุรี นครปฐม ราชบุรี สุพรรณบุรี	134
ภาคกลางตอนล่าง 2	เพชรบุรี ประจวบคีรีขันธ์ สมุทรสาคร สมุทรสงคราม	44
รวม		424

3.3 เครื่องมือที่ใช้ในการวิจัย

3.3.1 เครื่องมือในการเก็บรวบรวมข้อมูล

เครื่องมือในการวิจัย (Research Instruments) ซึ่งเป็นเครื่องมือในการเก็บรวบรวมข้อมูลเพื่อนำมาวิเคราะห์หาคำตอบในการวิจัย มี 2 ประเภท คือ

1. แบบสอบถามเชิงปริมาณ โดยแบบสอบถาม (Questionnaire) แบ่งออกเป็น 3 ตอน ดังนี้

ตอนที่ 1 ข้อมูลทั่วไปของกลุ่มตัวอย่าง ประกอบด้วย เพศ อายุ ระดับการศึกษา ตำแหน่งในเทศบาลตำบล และประสบการณ์ในการทำงาน

ตอนที่ 2 ปัจจัยด้านการบริหารจัดการ ประกอบด้วย 9 ด้าน คือ กลยุทธ์องค์การ โครงสร้างองค์การ กระบวนการและเทคโนโลยี บุคลากร/ทรัพยากรมนุษย์ สมรรถนะ/ความสามารถ

ทางการบริหาร ภาวะผู้นำ วัฒนธรรมองค์การ ทรัพยากรการบริหาร และการมีส่วนร่วม รวมมีคำถามทั้งหมด 93 ข้อ โดยลักษณะของข้อคำถามเป็นมาตราส่วนประมาณค่าของ Likert ดังนี้

คะแนน	ความหมาย
1	มีการปฏิบัติน้อยที่สุด
2	มีการปฏิบัติน้อย
3	มีการปฏิบัติปานกลาง
4	มีการปฏิบัติมาก
5	มีการปฏิบัติมากที่สุด

ตอนที่ 3 ระดับประสิทธิผลของเทศบาลตำบล ประกอบด้วย 5 ด้าน คือ การจัดหาและการจัดสรรทรัพยากร กระบวนการภายใน ความสามารถในการสร้างความพึงพอใจ ผลลัพธ์การดำเนินการ และการพัฒนาองค์การ รวมมีจำนวนคำถามทั้งหมด 66 ข้อ ลักษณะของข้อคำถามเป็นมาตราส่วนประมาณค่าของ Likert ดังนี้

คะแนน	ความหมาย
1	ประสบความสำเร็จน้อยที่สุด
2	ประสบความสำเร็จน้อย
3	ประสบความสำเร็จปานกลาง
4	ประสบความสำเร็จมาก
5	ประสบความสำเร็จมากที่สุด

2. แบบสอบถามเชิงคุณภาพ ผู้วิจัยจะทำการพิจารณาประเด็นที่น่าสนใจในตัวแปรอิสระและตัวแปรตามที่มีความสัมพันธ์และส่งผลต่อประสิทธิผลในการบริหารจัดการเทศบาลตำบล เพื่อนำมาสร้างแบบสัมภาษณ์แบบไม่มีโครงสร้าง (Unstructured Interview) โดยทำการสัมภาษณ์เชิงลึกรายบุคคล (In-Depth Interview)

3.3.2 การสร้างและการหาประสิทธิภาพของเครื่องมือ

การตรวจสอบการหาประสิทธิภาพของเครื่องมือแบบสอบถามใช้ในการเก็บรวบรวมข้อมูลสำหรับการวิจัยในครั้งนี้มีขั้นตอนการหาประสิทธิภาพเพื่อให้ได้คุณภาพตามลำดับ ดังนี้

1. การตรวจสอบความตรงเชิงเนื้อหา (Content Validity) ของเครื่องมือ หลังจากที่ผู้วิจัยได้สร้างเครื่องมือแบบสอบถามขึ้นมา ผู้วิจัยได้นำไปตรวจสอบว่าเมื่อนำแบบสอบถามไปใช้ในการเก็บรวบรวมข้อมูลกับกลุ่มประชากรวิจัยแล้วจะสามารถวัดในส่วนของเนื้อหาที่ผู้วิจัยต้องการวัดได้มากน้อยเพียงใด โดยในกระบวนการตรวจสอบผู้วิจัยได้นำไปให้ผู้เชี่ยวชาญทำการตรวจสอบ มีจำนวน 5 ท่าน ซึ่งประกอบด้วย

1. รศ.ดร.ปรีชา หงษ์ไกรเลิศ
2. รศ.ดร.วิมลภ รัตนัตรานนท์
3. รศ.ดร.สุเทพ เชาวลิต
4. รศ.ดร.วัชรินทร์ ชาญศิลป์
5. รศ.ดร.นภดล ชาติประเสริฐ

โดยให้ผู้เชี่ยวชาญทั้ง 5 ท่าน ทำการตรวจสอบ ประเมินโดยใช้ดัชนีความสอดคล้อง IOC (Item Objective Congruence Index) เป็นรายบุคคลว่าข้อคำถามแต่ละข้อสามารถวัดได้ตรงกับจุดประสงค์ที่กำหนดหรือไม่ โดยให้คะแนนตามเกณฑ์ ดังนี้

ถ้าข้อคำถามวัดได้ตรงจุดประสงค์	ได้ +1 คะแนน
ถ้าไม่แน่ใจว่าข้อคำถามนั้นวัดตรงจุดประสงค์หรือไม่	ได้ 0 คะแนน
ถ้าข้อคำถามวัดได้ไม่ตรงจุดประสงค์	ได้ -1 คะแนน

นำคะแนนของผู้เชี่ยวชาญทุกคนที่ประเมินมารวมลงในแบบวิเคราะห์ความสอดคล้องของข้อคำถามกับจุดประสงค์เพื่อหาค่าเฉลี่ย โดยมีเกณฑ์การคัดเลือกข้อคำถามดังนี้

1. ข้อคำถามที่มีค่า IOC ตั้งแต่ 0.50-1.00 คัดเลือกไว้ใช้ได้
2. ข้อคำถามที่มีค่า IOC ต่ำกว่า 0.50 ควรพิจารณาปรับปรุงหรือตัดทิ้ง

ซึ่งผู้เชี่ยวชาญได้ทำการตรวจสอบความตรงเชิงเนื้อหาและได้ให้คำแนะนำในการปรับแก้ไข หลังจากนั้นผู้วิจัยได้ดำเนินการปรับแก้ไขตามคำแนะนำจนได้แบบสอบถามที่มีความตรงเชิงเนื้อหา โดยผลการตรวจสอบความตรงเชิงเนื้อหาของข้อคำถามกับจุดประสงค์ผ่านเกณฑ์ที่กำหนดทุกข้อ โดยมีค่า IOC เท่ากับ 1.00 (ภาคผนวก ข) จากนั้นนำไปสู่กระบวนการตรวจสอบความเชื่อมั่น (Reliability) ต่อไป

2. การหาค่าความเชื่อมั่น (Reliability) ของเครื่องมือ ภายหลังจากที่นำเครื่องมือแบบสอบถามไปทำการตรวจสอบความแม่นยำตรงเชิงเนื้อหาโดยผู้เชี่ยวชาญแล้ว จึงนำแบบสอบถามมาทดสอบความเชื่อมั่น โดยผู้วิจัยได้เลือกจังหวัดเพชรบุรีซึ่งเป็นจังหวัดที่มีบริบทของสภาพทางเศรษฐกิจ การเมือง และสังคม ใกล้เคียงทั้ง 21 จังหวัดในเขตภาคกลาง เป็นพื้นที่ในการทดสอบความเชื่อมั่นของเครื่องมือ โดยการเลือกกลุ่มตัวอย่างขึ้นมาใช้ในการตรวจสอบความเชื่อมั่นของเครื่องมือ ใช้วิธีการสุ่มจับฉลากรายชื่อจากเทศบาลตำบลทั้งหมดในจังหวัดเพชรบุรี เพื่อเลือกตัวอย่างขึ้นมาใช้ในการตรวจสอบเครื่องมือ และนำไปทดลองใช้ (Try Out) กับกลุ่มตัวอย่างเพื่อหาความค่าความเชื่อมั่น จำนวน 50 ชุด

3. การวิเคราะห์ความเชื่อมั่นของแบบสอบถามโดยใช้โปรแกรมวิจัยทางสังคมศาสตร์ หาค่าสัมประสิทธิ์อัลฟา (Alpha Coefficient) ของครอนบาค (Cronbach, 1970) โดยเลือกข้อที่มีค่า

ความเชื่อมั่นตั้งแต่ 0.7 ขึ้นไป และการหาค่าสัมประสิทธิ์อัลฟาของครอนบาค พบว่า แบบสอบถามที่ใช้ในการวิจัยชุดนี้มีค่าความเชื่อมั่นทั้งฉบับ เท่ากับ .9849 คิดเป็นร้อยละ 98.49 (ภาคผนวก ก) ซึ่งถือว่าแบบสอบถามที่ใช้ในการวิจัยชุดนี้มีค่าความเชื่อมั่นอยู่ในระดับสูง ถือว่าเพียงพอสำหรับใช้เป็นมาตรฐานของมาตรวัด (ประชัย เปี่ยมสมบูรณ์, 2526, น. 46)

3.4 การเก็บรวบรวมข้อมูล

การเก็บรวบรวมข้อมูล ดำเนินการใน 2 ลักษณะคือ

1. การเก็บรวบรวมข้อมูลทางทฤษฎีแนวความคิดจากผลงานวิจัย ซึ่งเป็นสิ่งที่มีความสำคัญสูงสุดอันแสดงให้เห็นถึงแนวความคิด ทฤษฎี เพื่อการเลือกสรรตัวแปรที่มีความสำคัญและส่งผลกระทบต่อระดับประสิทธิผลการบริหารจัดการเทศบาลตำบลมาใช้เป็นเกณฑ์ในการชี้วัดได้อย่างถูกต้อง อีกทั้งเพื่อหาความสัมพันธ์และสามารถบ่งชี้แนวโน้มของการเกิดประสิทธิผลการบริหารจัดการ เช่น ผลงานวิจัยของนักวิชาการต่าง ๆ ดังได้กล่าวไว้ในบทที่ 2

2. การเก็บรวบรวมข้อมูลจากภาคสนาม โดยการใช้แบบสอบถามและแบบสัมภาษณ์แบ่งการดำเนินงานเป็น 7 ระยะ คือ

ระยะแรก ระหว่างวันที่ 1 มกราคม - 31 พฤษภาคม 2556 เป็นการเก็บรวบรวมข้อมูลเพื่อนำมาสร้างเป็นหัวข้องานวิจัย และนำเสนอเพื่อขอสอบโครงร่างคชฎินิพนธ์

28 มิถุนายน 2556 การสอบโครงร่างคชฎินิพนธ์

ระยะที่สอง ระหว่างวันที่ 29 มิถุนายน - 26 กันยายน 2556 หลังจากการสอบโครงร่างคชฎินิพนธ์ครั้งที่ 1 แล้วนำไปปรับปรุงและแก้ไขโครงร่างคชฎินิพนธ์

12 ธันวาคม 2556 ทำหนังสือขอเก็บข้อมูล

ระยะที่สาม ระหว่างวันที่ 13 ธันวาคม 2556 - 31 มกราคม 2557 เป็นการเก็บรวบรวมข้อมูลภาคสนามจากกลุ่มตัวอย่างที่คัดเลือกโดยการสุ่มตัวอย่าง การเก็บข้อมูลกระทำโดยการใช้แบบสอบถามเป็นเครื่องมือ โดยผู้วิจัยได้ขอให้บัณฑิตวิทยาลัย มหาวิทยาลัยสยาม ช่วยออกหนังสือเพื่อขอความอนุเคราะห์ในการเก็บรวบรวมข้อมูล จากนั้นผู้วิจัยจะได้นำสรุปการวิจัยพร้อมเครื่องมือแบบสอบถามให้ผู้บริหารของเทศบาลตำบลในเขตภาคกลางพิจารณา เพื่อขอความอนุเคราะห์ในการเก็บรวบรวมข้อมูลจากผู้ที่มีส่วนเกี่ยวข้องกับปัจจัยและระดับประสิทธิผลของการบริหารจัดการของเทศบาลตำบลในเขตภาคกลางของประเทศไทย

ระยะที่สี่ ระหว่างวันที่ 1 กุมภาพันธ์ 2557 - 1 มิถุนายน 2557 เป็นการวิเคราะห์ข้อมูลจากการเก็บรวบรวมข้อมูลภาคสนาม

10 กรกฎาคม 2557 สอบความก้าวหน้าคชฎินิพนธ์

ระยะที่ห้า ระหว่างวันที่ 10 กรกฎาคม 2557 - 10 สิงหาคม 2557 หลังจากการสอบความก้าวหน้าคุษฎีนิพนธ์แล้วนำไปดำเนินการแก้ไขและปรับปรุง

ระยะที่หก ระหว่างวันที่ 11 สิงหาคม 2557 - 11 ตุลาคม 2557 เป็นการวิเคราะห์ข้อมูล แปลผล และเขียนรายงานการวิจัย เพื่อเสนอต่อคณะกรรมการสอบป้องกันคุษฎีนิพนธ์ หลังจากนั้นนำมาแก้ไขปรับปรุงข้อบกพร่องตามข้อเสนอแนะจากคณะกรรมการสอบป้องกันคุษฎีนิพนธ์ เพื่อให้งานวิจัยมีความสมบูรณ์ ในการวิเคราะห์ข้อมูล แปลผลและเขียนรายงานการวิจัย และการปรับปรุงรายงานผลการวิจัย

9 พฤศจิกายน 2557 สอบป้องกันคุษฎีนิพนธ์

ระยะที่เจ็ด ระหว่างวันที่ 10 พฤศจิกายน 2557 - 9 กุมภาพันธ์ 2558 ดำเนินการแก้ไขคุษฎีนิพนธ์ตามข้อเสนอแนะจากคณะกรรมการ และจัดทำเล่มที่สมบูรณ์ส่งมอบให้กับบัณฑิตวิทยาลัย มหาวิทยาลัยสยาม

3.5 การวิเคราะห์ข้อมูล (Data Analysis)

เมื่อได้ทำการเก็บรวบรวมข้อมูลจากกลุ่มตัวอย่างจนครบตามจำนวนที่ได้กำหนดไว้ จะรวบรวมแบบสอบถามทั้งหมดนำมาลงรหัสข้อมูล และป้อนรหัสข้อมูลทั้งหมดเข้าสู่โปรแกรมวิจัยทางสังคมศาสตร์ เพื่อเข้าสู่กระบวนการประมวลผลและวิเคราะห์ข้อมูล ซึ่งรายละเอียดของการวิเคราะห์ข้อมูลมีดังต่อไปนี้

1. วิเคราะห์ข้อมูลทั่วไปของกลุ่มตัวอย่าง โดยใช้สถิติเชิงพรรณนา (Descriptive Statistics) ในการบรรยายลักษณะโดยทั่วไปของกลุ่มตัวอย่าง ประกอบด้วยค่าความถี่ (Frequency) ค่าร้อยละ (Percent)

2. การวิเคราะห์ข้อมูลเกี่ยวกับปัจจัยด้านการบริหารจัดการ โดยใช้สถิติเชิงพรรณนา (Descriptive Statistics) ในการบรรยายลักษณะโดยทั่วไปของการบริหารจัดการ ประกอบด้วยค่าความถี่ (Frequency) ค่าร้อยละ (Percent) ค่าเฉลี่ย (Mean) ส่วนเบี่ยงเบนมาตรฐาน (Standard Deviation) และอันดับค่าเฉลี่ย (Mean Sequence)

การแปลผลค่าเฉลี่ยของข้อมูลซึ่งเป็นมาตราส่วนประมาณค่าของ Likert ในส่วนนี้ ได้แบ่งช่วงของการแปลผลออกเป็น 5 ช่วงดังนี้ (Donnelly, 2004, pp. 44-47)

คะแนนเฉลี่ย	ความหมาย
1.00 - 1.80	มีการปฏิบัติน้อยที่สุด
1.81 - 2.60	มีการปฏิบัติน้อย
2.61 - 3.40	มีการปฏิบัติปานกลาง

3.41 - 4.20	มีการปฏิบัติมาก
4.21 - 5.00	มีการปฏิบัติมากที่สุด

3. การวิเคราะห์ข้อมูลเกี่ยวกับประสิทธิผลของเทศบาลตำบล โดยใช้สถิติเชิงพรรณนา (Descriptive Statistics) ในการบรรยายลักษณะโดยทั่วไปของประสิทธิผลของเทศบาลตำบล ประกอบด้วยค่าความถี่ (Frequency) ค่าร้อยละ (Percent) ค่าเฉลี่ย (Mean) ส่วนเบี่ยงเบนมาตรฐาน (Standard Deviation) และอันดับค่าเฉลี่ย (Mean Sequence)

การแปลผลค่าเฉลี่ยของข้อมูลซึ่งเป็นมาตราส่วนประมาณค่าของ Likert ในส่วนนี้ได้แบ่งช่วงของการแปลผลออกเป็น 5 ช่วงดังนี้ (Donnelly, 2004, pp. 44-47)

คะแนนเฉลี่ย	ความหมาย
1.00 - 1.80	ประสบความสำเร็จน้อยที่สุด
1.81 - 2.60	ประสบความสำเร็จน้อย
2.61 - 3.40	ประสบความสำเร็จปานกลาง
3.41 - 4.20	ประสบความสำเร็จมาก
4.21 - 5.00	ประสบความสำเร็จมากที่สุด

4. การวิเคราะห์ข้อมูลโดยใช้สถิติสหสัมพันธ์ (Correlation) เพื่อหาความสัมพันธ์ระหว่างปัจจัยด้านการบริหารจัดการกับประสิทธิผลของเทศบาลตำบล

5. การวิเคราะห์ข้อมูลโดยใช้สถิติการถดถอยเชิงพหุคูณ (Multiple Regression) เพื่อหาชุดตัวแปรของสมการ และอิทธิพลของปัจจัยด้านการบริหารจัดการที่มีผลต่อประสิทธิผลของเทศบาลตำบล

6. การวิเคราะห์ข้อมูลโดยใช้สถิติการวิเคราะห์เส้นทาง (Path Analysis) เพื่อหาความสัมพันธ์เชิงสาเหตุของปัจจัยด้านการบริหารจัดการที่มีผลต่อประสิทธิผลของเทศบาลตำบล

7. การวิเคราะห์ข้อมูลเชิงคุณภาพ (Qualitative Research) ที่ได้จากการจดบันทึกและบันทึกเสียงในการสัมภาษณ์จากกลุ่มตัวอย่างมาตรวจสอบความสมบูรณ์ของข้อมูล แล้วนำมาอภิปรายผลข้อมูลเพื่อสร้างข้อสรุป และข้อเสนอแนะ